



# Statistische Berichte

des Bayerischen Landesamts für Statistik und Datenverarbeitung

---

**A VI 5 - vj 1/01**

**Preis € 4,09**

Bestell-Nr. A 6501j

**Ausgegeben im**

**November 2002**

## **Sozialversicherungspflichtig beschäftigte Arbeitnehmer in Bayern am 31. März 2001**

**Gebietsstand: 1. Januar 2002**

**Teil I der Ergebnisse der Beschäftigtenstatistik**

## Zeichenerklärung

0	= mehr als nichts, aber weniger als die Hälfte der kleinsten in der Tabelle nachgewiesenen Einheit	( )	= Nachweis unter dem Vorbehalt, daß der Zahlenwert erhebliche Fehler aufweisen kann
-	= nichts vorhanden	p	= vorläufiges Ergebnis
/	= keine Angaben, da Zahlen nicht sicher genug	r	= berichtigtes Ergebnis
·	= Zahlenwert unbekannt oder geheimzuhalten	s	= geschätztes Ergebnis
x	= Tabellenfach gesperrt, da Aussage nicht sinnvoll	±	= entspricht

## Auf- und Abrundungen

Im allgemeinen ist ohne Rücksicht auf die Endsummen auf- bzw. abgerundet worden. Deshalb können sich bei der Summierung von Einzelangaben geringfügige Abweichungen zu den Endsummen ergeben. Bei Aufgliederungen einer Gesamtheit in Prozent kann die Summe der Einzelwerte wegen Rundens vom Wert 100 % abweichen. Eine Abstimmung auf 100 % erfolgt im allgemeinen nicht.

## Impressum

Verleger, Herausgeber und Druck:

Bayerisches Landesamt für Statistik und Datenverarbeitung  
Neuhauser Straße 8, 80331 München  
Briefanschrift: 80288 München  
Telefon: (089) 2119 255; Telefax: (089) 2119 607  
E-Mail: [vertrieb@statistik.bayern.de](mailto:vertrieb@statistik.bayern.de)  
Internet: <http://www.statistik.bayern.de>

© Copyright

Vervielfältigung und Verbreitung, auch auszugsweise, bedürfen der Genehmigung des Herausgebers. In Druckwerken sind für nicht gewerbliche Zwecke Vervielfältigung und Verbreitung, auch auszugsweise, mit Quellenangabe gestattet.

## Inhaltsübersicht

<b>Textteil</b>	<b>Seite</b>
Vorbemerkungen und methodische Erläuterungen .....	2
<b>Schaubilder</b>	
1. Sozialversicherungspflichtig Beschäftigte am Arbeitsort in Bayern am 31. März 2001 nach Wirtschaftsabschnitten und Geschlecht .....	9
2. Sozialversicherungspflichtig Beschäftigte am Arbeitsort in Bayern jeweils zum Quartalsende seit 1992 .....	10
3. Sozialversicherungspflichtig Beschäftigte am Arbeitsort in Bayern seit 1992 jeweils zum 30. Juni .....	10
4. Sozialversicherungspflichtig Beschäftigte am Arbeitsort in Bayern am 31. März 2001 nach zusammengefassten Wirtschaftsabschnitten .....	11
5. Sozialversicherungspflichtig Beschäftigte am Arbeitsort in Bayern am 31. März 2000 und 2001 nach Altersgruppen und Geschlecht .....	11
<b>Tabellenteil</b>	
1. Strukturdaten über sozialversicherungspflichtig Beschäftigte am Arbeitsort in Bayern am 31.03.2001 .....	12
2. Sozialversicherungspflichtig Beschäftigte am Arbeitsort in den kreisfreien Städten und Landkreisen Bayerns am 31.03.2001 nach Arbeiter/-innen und Angestellten .....	13
3. Sozialversicherungspflichtig Beschäftigte am Arbeitsort in den kreisfreien Städten und Landkreisen Bayerns am 31.03.2001 nach zusammengefassten Wirtschaftsabschnitten .....	16
4. Sozialversicherungspflichtig Beschäftigte am Arbeitsort in Bayern am 31.03.2001 nach Wirtschaftsabschnitten und -unterabschnitten, Geschlecht, Stellung im Beruf sowie nach deutschen und ausländischen Beschäftigten .....	24
5. Sozialversicherungspflichtig Beschäftigte am Arbeitsort in Bayern am 31.03.2001 nach Stellung im Beruf, zusammengefassten Wirtschaftsabschnitten und Altersgruppen .....	25
6. Sozialversicherungspflichtig Beschäftigte am Arbeitsort in Bayern am 31.03.2001 nach Wirtschaftsabschnitten und -unterabschnitten, Teilzeitbeschäftigung und Stellung im Beruf .....	27
7. Sozialversicherungspflichtig Beschäftigte am Arbeitsort in Bayern am 31.03.2001 nach Berufsbereichen, -abschnitten und ausgewählten -gruppen sowie Ausbildung .....	29
8. Sozialversicherungspflichtig Beschäftigte am Arbeitsort in Bayern am 31.03.2001 nach Berufsbereichen, -abschnitten und ausgewählten -gruppen, Stellung im Beruf sowie Ausländern .....	31
9. Sozialversicherungspflichtig Beschäftigte am Arbeitsort in Bayern seit 31. März 1997 nach zusammengefassten Wirtschaftsabschnitten .....	32
10. Sozialversicherungspflichtig Beschäftigte am Arbeitsort sowie am Wohnort in den kreisfreien Städten und Landkreisen Bayerns am 31.03.2001 .....	34
<b>Anhang</b>	
Klassifikation der Wirtschaftszweige, Ausgabe 1993 (WZ93) - Tiefengliederung bis zur Ebene der Wirtschaftsgruppe .....	37
Zusammengefasste Wirtschaftsabschnitte für Veröffentlichungszwecke innerhalb der Beschäftigtenstatistik .....	44

## **Vorbemerkungen**

In diesem Bericht werden in vierteljährlichem Abstand Ergebnisse über die sozialversicherungspflichtig beschäftigten Arbeitnehmer in tiefer wirtschaftlicher und regionaler Gliederung sowie nach demographischen und erwerbsstatistischen Merkmalen wie z.B. Alter, Geschlecht, berufliche Tätigkeit, Stellung im Beruf und Ausbildungsabschluss jeweils für das Quartalsende bereitgestellt. Die Basis hierfür bilden Auswertungen aus der Beschäftigtenstatistik der Bundesanstalt für Arbeit.

Zusätzlich erscheint einmal jährlich, jeweils zum Stichtag 30.06. ein Bericht über die sozialversicherungspflichtig beschäftigten Arbeitnehmer in den Gemeinden.

Mit in Kraft treten des Gesetzes zur Neuregelung der geringfügigen Beschäftigungsverhältnisse zum 1. April 1999 wurde die Beitragspflicht zur Sozialversicherung auf einen Teil der bis dahin von der Beitragszahlung nicht erfassten geringfügigen Beschäftigungsverhältnisse ausgeweitet. Soweit Personen ausschließlich beitragspflichtige geringfügige Beschäftigungsverhältnisse ausüben, sind sie in den Nachweisungen dieser Veröffentlichung gleichwohl (noch) nicht enthalten.

## **Methodische Erläuterungen**

### **Einführung**

Die Beschäftigtenstatistik beruht auf dem integrierten Meldeverfahren zur Sozialversicherung (gesetzliche Kranken- und Rentenversicherung) und zur Bundesanstalt für Arbeit (Arbeitslosenversicherung), das mit Wirkung vom 01.01.1973 im früheren Bundesgebiet eingeführt worden ist. Dieses Verfahren verlangt von den Arbeitgebern für alle sozialversicherungspflichtig beschäftigten Arbeitnehmer („Beschäftigte“) einheitliche und automationsgerechte Meldungen über demographische, erwerbsstatistische und sozialversicherungsrechtliche Tatbestände. Die maschinelle Verarbeitung der anfallenden Meldungen ermöglicht sowohl Auswertungen zur laufenden Arbeitsmarkt- und Konjunkturbeobachtung als auch weitergehende Strukturanalysen und -vergleiche in größeren Zeitabständen.

### **Rechtsgrundlage**

Die gesetzliche Grundlage für die Durchführung der Statistik sozialversicherungspflichtig Beschäftigter ist seit dem 1. Januar 1998 das Dritte Buch Sozialgesetzbuch - Arbeitsförderung - (SGB III) vom 24. März 1997 (BGBl. S. 594), in der Fassung der zwischenzeitlich erfolgten Änderungen. Nach § 281 SGB III hat

die Bundesanstalt für Arbeit - wie nach der bis dahin geltenden Regelung des Arbeitsförderungsgesetzes (AFG) - aus den in ihrem Geschäftsbereich anfallenden Daten Statistiken, insbesondere über Beschäftigung und Arbeitslosigkeit der Arbeitnehmer und über die Leistungen der Arbeitsförderung, zu erstellen. Sie ist auch unverändert damit beauftragt, auf der Grundlage der Meldungen nach § 28a des Vierten Buches Sozialgesetzbuch - Sozialversicherung - (SGB IV) vom 23. Dezember 1976 (BGBl. I S. 3845), in der Fassung zwischenzeitlicher Änderungen) eine Statistik sozialversicherungspflichtig Beschäftigter zu erstellen.

Aufgabe der Statistischen Ämter des Bundes und der Länder ist es, in Ergänzung dazu die im Rahmen des erwerbsstatistischen Gesamtsystems wichtigen Tabellen zu erstellen, für allgemeine Zwecke zu veröffentlichen und sie mit den Beschäftigten- und Entgeltangaben aus anderen Quellen zu koordinieren. Die Bundesanstalt für Arbeit stellt dem Statistischen Bundesamt und den Statistischen Ämtern der Länder die hierfür erforderlichen anonymisierten Einzeldaten zu sozialversicherungspflichtig Beschäftigten gem. § 282a Abs. 1 SGB III zur Verfügung.

### **Auskunftspflichtige**

Auskunftspflichtig sind gemäß den Vorschriften der Verordnung über die Erfassung und Übermittlung von Daten für die Träger der Sozialversicherung (Datenerfassungs- und -übermittlungsverordnung - DEÜV - BGBl. I S. 343) die Arbeitgeber. Sie müssen an die Träger der Sozialversicherung Meldungen verschiedenen Inhalts über die in ihren Betrieben sozialversicherungspflichtig beschäftigten Arbeitnehmer erstatten. Anlass, Form und Fristen für diese richten sich nach den Vorschriften des zweiten Abschnittes der DEÜV (§§ 6 bis 13).

### **Erfasster Personenkreis**

Für alle Arbeitnehmer einschließlich der zu ihrer Berufsausbildung beschäftigten, die krankenversicherungspflichtig, rentenversicherungspflichtig und/oder beitragspflichtig nach dem Arbeitsförderungsgesetz sind oder für die Beitragsanteile zu den gesetzlichen Rentenversicherungen zu entrichten sind, (§ 3 DEÜV) erstellt der Arbeitgeber zu Beginn der Beschäftigung eine Anmeldung (§ 6 DEÜV), zum Ende der Beschäftigung eine Abmeldung (§ 8 DEÜV) und am Jahresende eine Jahresmeldung (§ 10 DEÜV) für alle Beschäftigten zum Stichtag 31.12.

Damit werden in der Regel alle Arbeiter, Angestellten und Auszubildenden erfasst, zu

sammen in Bayern rund 70 Prozent aller Erwerbstätigen.

Beamte, Selbständige, Mithelfende Familienangehörige und ausschließlich geringfügig Beschäftigte sind in der Statistik der sozialversicherungspflichtig beschäftigten Arbeitnehmer nicht enthalten.

Wehr- und Zivildienstleistende, die ihren Dienst aus einer ungekündigten Beschäftigung heraus ableisten, sind ebenso wie die Arbeitnehmer, die wegen Krankheit (Arbeitsunfähigkeit nach der Lohnfortzahlung), Schlechtwettergeldbezug oder wegen Erziehungsurlaub ihre Beschäftigung unterbrochen haben, im erfassten Personenkreis enthalten. Für sie erstellt der Arbeitgeber eine Unterbrechungsmeldung (§ 9 DEÜV).

### **Meldeweg**

Die vom Arbeitgeber mitzuteilenden Merkmale und Tatbestände sind in § 28a Abs. 1 bis 4 SGB IV geregelt und umfassen u.a. die Adresse und Versicherungsnummer des/der Beschäftigten, demographische Merkmale, Angaben über die ausgeübte Tätigkeit sowie die Beitragsgruppen zur Kranken-, Renten- und Arbeitslosenversicherung.

Mit Inkrafttreten der DEÜV zum 1. Januar 1999 wurde die elektronische Datenübermittlung bzw. die Datenübermittlung mittels Datenträger als Übermittlungsstandard des Regelfalles eingeführt (§ 16 DEÜV). Die Arbeitgeber übermitteln ihre Meldungen an die im Zulassungsbescheid bezeichneten Annahmestellen (die zuständigen Krankenkassen oder die von ihnen beauftragten Annahmestellen). Diese prüfen die Meldungen auf formale und inhaltliche Richtigkeit und nehmen - falls erforderlich - Korrekturen vor. Die Weiterleitung der von den Einzugsstellen geprüften Daten erfolgt innerhalb von 5 Arbeitstagen, und zwar für Arbeiter und Versicherte der Bahnversicherungsanstalt an die Datenstelle der Rentenversicherungsträger (in Würzburg); für Angestellte an die Bundesversicherungsanstalt für Angestellte und für Versicherte der knappschaftlichen Krankenversicherung unmittelbar an die Bundesknappschaft, wenn diese die Rentenversicherung durchführt (§ 34 DEÜV).

Nach einer weiteren Prüfung werden die für die Arbeitsverwaltung relevanten Daten an die Bundesanstalt für Arbeit übermittelt.

Die Bundesanstalt für Arbeit führt für jeden Versicherten unter seiner Versicherungsnummer ein sogenanntes Versichertenkonto, auf dem alle eingehenden Meldungen in der Reihenfolge des Wirksamkeitsdatums gespeichert werden. Diese Versichertendatei ist die Grundlage der Auszahlungen für statistische

Zwecke. Sie führen vierteljährlich zum jeweiligen Beschäftigungsstand am Quartalsende (Stichtagsmaterial) und jährlich zum Nachweis aller Beschäftigungsfälle innerhalb eines Kalenderjahres (Jahreszeitraummaterial).

Die Bundesanstalt für Arbeit stellt dem Statistischen Bundesamt anonymisiertes Datenmaterial für Auswertungen im Rahmen des erwerbsstatistischen Berichtssystems und zur Weitergabe an die Statistischen Landesämter zur Verfügung, die dieses Material insbesondere für vertiefte Regionalanalysen nutzen (vgl. Schaubild auf Seite 5).

### **Merkmale**

Als auswertbare Merkmale der Beschäftigtenstatistik stehen zur Verfügung:

#### **a) beim Stichtagsmaterial**

- Altersjahr
- Geschlecht
- Staatsangehörigkeit
- Erreichter allgemeiner und beruflicher Ausbildungsabschluss
- Stellung im Beruf als Arbeiter/-in, Angestellte(r), Auszubildende(r),
- Stellung im Betrieb als Facharbeiter/-in, Meister/-in oder Polier; andere(r) Vollzeitbeschäftigte(r),
- Ausgeübte Tätigkeit (Beruf)
- Vollzeit-/Teilzeitbeschäftigung
- Wirtschaftszweig
- Arbeitsort und Wohnort

#### **b) zusätzlich beim Jahreszeitraummaterial**

Beginn und Ende der Beschäftigung auf die sich die jeweilige Meldung bezieht. Beitragspflichtiges Bruttoentgelt.

### **Definitionen und Hinweise**

#### **Sozialversicherungspflichtig Beschäftigte**

Hierzu zählen alle Arbeitnehmer einschl. der zu ihrer Berufsausbildung Beschäftigten, die kranken-, renten-, pflegeversicherungspflichtig und/oder beitragspflichtig nach dem Recht der Arbeitsförderung oder für die von den Arbeitgebern Beitragsanteile nach dem Recht der Arbeitsförderung zu entrichten sind. Aus dieser Abgrenzung ergibt sich, dass in der Regel alle Arbeiter und Angestellten (einschl. Personen in beruflicher Ausbildung) von der Sozialversicherungspflicht erfasst werden. Daneben besteht in wenigen Fällen auch für Selbständige Versicherungspflicht in der Sozialversicherung.

Wehr- und Zivildienstleistende gelten dann als versicherungspflichtig Beschäftigte, wenn sie ihren Dienst aus einem weiterhin bestehenden Beschäftigungsverhältnis heraus angetreten

haben und nur wegen der Ableistung dieser Dienstzeiten kein Entgelt erhalten.

Nicht zu den sozialversicherungspflichtig Beschäftigten zählen dagegen der weitaus überwiegende Teil der Selbständigen, die mithelfenden Familienangehörigen sowie die Beamten.

Ab dem Stichtag 1. April 1999 sind die gesetzlichen Regelungen zur Sozialversicherungspflicht geringfügiger Beschäftigungsverhältnisse grundlegend geändert worden. Nach der maßgebenden Regelung des § 8 SGB IV wird nach wie vor zwischen geringfügig kurzfristigen Beschäftigungen (als „kurzfristig“ gilt eine Tätigkeit immer dann, wenn sie nach ihrer Eigenart oder im voraus vertraglich auf höchstens zwei Monate oder 50 Arbeitstage begrenzt ist) auf der einen und geringfügig entlohnten Tätigkeiten (als „geringfügig entlohnt“ ist eine Tätigkeit dann zu klassifizieren, wenn die regelmäßige wöchentliche Arbeitszeit weniger als 15 Stunden beträgt und bestimmte Einkommenshöchstgrenzen nicht überschritten werden) auf der anderen Seite unterschieden.

Mit der gesetzlichen Neuregelung zum Stichtag 1. April 1999 sind Arbeitgeber verpflichtet, auch für Personen, die ausschließlich sogenannte geringfügig entlohnte Tätigkeiten ausüben, pauschalierte Beiträge zur Kranken- und Rentenversicherung zu entrichten.

Ausschließlich geringfügig entlohnte Personen, die nur wegen der gesetzlichen Neuregelung in den Kreis der sozialversicherungspflichtig Beschäftigten gelangt sind, werden in den Tabellen bis auf weiteres nicht nachgewiesen. Eine Berichterstattung über diesen Personenkreis wird erst zu einem späteren Zeitpunkt möglich sein.

Personen, die als einzige Tätigkeit eine kurzzeitige Beschäftigung im Sinne des § 8 Abs.1 SGB IV ausüben, bleiben auch nach den neuen rechtlichen Regelungen frei von der Versicherungspflicht und sind daher nicht in den ausgewiesenen Daten enthalten.

Seit 1988 waren Beschäftigungen mit einem Entgelt bis einschl. ... DM jeweils versicherungsfrei:

Zeitraum	Monatliches Entgelt
1.1.1988 - 31.12.1988	225 €
1.1.1989 - 31.12.1989	230 €
1.1.1990 - 31.12.1990	245 €
1.1.1992 - 31.12.1992	256 €
1.1.1993 - 31.12.1993	271 €
1.1.1994 - 31.12.1994	286 €
1.1.1995 - 31.12.1995	297 €
1.1.1996 - 31.12.1996	302 €
1.1.1997 - 31.12.1997	312 €
1.1.1998 - 31.12.1998	317 €
ab 1.1.1999	322 €

### Studenten

Studenten, die einer Tätigkeit nachgehen, sind dann versicherungsfrei, wenn sie eingeschrieben sind (Immatrikulationsnachweis) und bei ihnen das Studium, nicht die Beschäftigung im Vordergrund steht. Wird regelmäßig - nicht nur in den Semesterferien - eine Beschäftigung von mindestens 18 Stunden wöchentlich ausgeübt, so wird vermutet, dass das Studium nicht mehr im Vordergrund stehen kann. In diesen Fällen besteht Versicherungspflicht.

### Wehr- oder Zivildienstleistende

Wehr- oder Zivildienstleistende gelten dann als sozialversicherungspflichtig Beschäftigte, wenn sie ihre Dienste aus einem auch weiterhin bestehenden Beschäftigungsverhältnis heraus angetreten haben und nur wegen des Wehr- und Zivildienstes kein Entgelt fortbezahlt erhalten.

### Ausländer

Als Ausländer gelten alle Personen, die nicht Deutsche im Sinne des Artikels 116 Abs. 1 des Grundgesetzes (GG) sind. Dazu zählen auch die Staatenlosen und die Personen mit "ungeklärter Staatsangehörigkeit".

### Arbeiter/Angestellte

Die Differenzierung der sozialversicherungspflichtig beschäftigten Arbeitnehmer nach Arbeitern und Angestellten erfolgt nach der Zugehörigkeit des Beschäftigten zum jeweiligen Träger der Rentenversicherung. In den Angaben über die Zahl der Arbeiter und Angestellten ist die jeweilige Zahl der Auszubildenden enthalten.

### Facharbeiter

Dazu gehören alle Personen, die aufgrund ihrer Lehr-/Anlernausbildung oder durch ihre Be

rufspraxis als solche beschäftigt und entlohnt werden.

### **Beschäftigte in beruflicher Ausbildung**

Hierzu rechnen Personen, die als Auszubildende oder zu ihrer Ausbildung im Arbeiter- oder Angestelltenverhältnis beschäftigt sind. Zu diesem Kreis zählen neben den Auszubildenden nach dem Berufsbildungsgesetz vom 14.08.1969 (BBiG) auch Anlernlinge, Praktikanten, Volontäre, Schüler an Schulen des Gesundheitswesens sowie Teilnehmer an den von der Bundesanstalt für Arbeit geförderten Maßnahmen zur beruflichen Fortbildung, Umschulung und betrieblichen Einarbeitung.

### **Voll-/Teilzeitbeschäftigte**

Der Unterscheidung der sozialversicherungspflichtig beschäftigten Arbeitnehmer nach Voll- und Teilzeitbeschäftigten liegen die von den Arbeitgebern in den Meldebogen zu machenden Angaben über die arbeitsvertraglich vereinbarte Wochenarbeitszeit zugrunde, und zwar in folgender Gliederung:

- Vollbeschäftigt,
- Teilzeitbeschäftigt mit einer Wochenarbeitszeit von weniger als 18 Stunden,
- Teilzeitbeschäftigt mit einer Wochenarbeitszeit von 18 Stunden und mehr, jedoch nicht vollbeschäftigt.

### **Alter**

Mit dem Stichtag 31. März 1980 beginnend, wird bei jeder Auszählung das genaue Alter der Beschäftigten am jeweiligen Stichtag ermittelt. Die Berechnung des Alters erfolgt danach nicht wie früher nach der "Geburtsjahrmethode", sondern nach der "Altersjahrmethode". Die Angaben beziehen sich bei dieser Art der Darstellung auf das Alter am Auszählungstichtag und enthalten für die Auswertungstichtage 31.03., 30.06 und 30.09. Personen, die zwei unterschiedlichen Geburtsjahrgängen angehören.

### **Wirtschaftszweig**

Der Wirtschaftszweig wird nach der „Klassifikation der Wirtschaftszweige für die Statistik der Bundesanstalt für Arbeit – Ausgabe 1993 (WZ 93/BA)“ verschlüsselt, die identisch ist mit der vom Statistischen Bundesamt bei Wirtschaftsstatistiken grundsätzlich bereits ab 1. Januar 1995 eingesetzten „WZ 93“. Grundlage beider Klassifikationen ist die statistische Systematik der Wirtschaftszweige in der Europäischen Gemeinschaft (NACE Rev.1) von 1990/1993. Die WZ 93 gliedert sich formal in

17	Abschnitte	A	-	Q
31	Unterabschnitte	AA	-	QA
60	Abteilungen	01	-	99
222	Gruppen	01.1	-	9.0
503	Klassen	01.11	-	99.00
1 062	Unterklassen	01.11.1	-	99.00.3

und entspricht bis zur Gliederungsebene der Wirtschaftsklasse der NACE Rev.1. Sie unterscheidet sich von der europäischen Wirtschaftszweigsystematik durch die Einfügung der fünfstellig numerisch verschlüsselten Unterklasse.

Grundsätzlich sind die wirtschaftsfachlichen Ergebnisse der Beschäftigtenstatistik mit anderen deutschen und europäischen Wirtschaftsstatistiken vergleichbar. Darüber hinaus ist eine Vergleichbarkeit hinsichtlich der nach Abschnitten und Abteilungen gegliederten Ergebnisse auch mit außereuropäischen Datenquellen gegeben, soweit diesen die Wirtschaftszweigsystematik der Vereinten Nationen (ISIC Rev.3) zugrunde liegt.

Bei einer Zusammenführung von Angaben der Beschäftigtenstatistik mit anderen Datenquellen kann dennoch die Vergleichbarkeit aus methodischen Gründen eingeschränkt sein. Dies gilt vor allem auch bei einer Gegenüberstellung von Beschäftigtenzahlen aus anderen statistischen Erhebungen. So können Abweichungen darauf beruhen, dass sich die wirtschaftssystematische Klassifizierung auf unterschiedliche statistische Einheiten (Unternehmen / Betrieb = örtliche Einheit) bezieht. Sie ergeben sich fast zwangsläufig dann, wenn die Vergleichsergebnisse nicht ebenfalls durch die Befragung der statistischen Einheit gewonnen, sondern – wie beim Mikrozensus, der jährlichen Repräsentativstatistik der Bevölkerung und des Arbeitsmarktes – beim Erwerbstätigen selbst erhoben worden sind. Ergebnisunterschiede können u.a. auch auf fehlender Übereinstimmung der Bezugsgrößen bei der Festlegung der wirtschaftsfachlichen Zugehörigkeit der Einheit beruhen, die bei mehreren unterschiedlichen wirtschaftlichen Betätigungen der Wirtschaftseinheit nach dem Schwerpunkt bestimmt werden muss.

Bei dieser Schwerpunktbestimmung werden grundsätzlich die Wertschöpfungsanteile bzw. die Umsatzanteile, und nur in Fällen, in denen solche nicht zur Verfügung stehen, hilfsweise die Zahl der Beschäftigten herangezogen. Eine solche Behelfslösung gilt auch für die Beschäftigtenstatistik. Außerdem sind hier Besonderheiten zu beachten, die hinsichtlich der Definition der wirtschaftsfachlich zu klassifizierenden Einheit bestehen:

So gilt als „Betrieb“ – dessen wirtschaftlicher Schwerpunkt maßgebend für die wirtschaftsfachliche Zuordnung der sozialversicherungspflichtig Beschäftigten ist – im Sinne der Beschäftigtenstatistik immer die Einheit, für die zur Durchführung des gemeinsamen Meldeverfahrens zur Sozialversicherung dem meldepflichtigen Arbeitgeber eine Betriebsnummer zur Verfügung gestellt worden ist. Dies ist im allgemeinen die wirtschaftsfachlich abgrenzbare und regional abgegrenzte Niederlassung / Arbeitsstätte, im Sinne der NACE Rev.1 die örtliche Einheit, in der sozialversicherungspflichtig Beschäftigte tätig sind. Der „Betrieb“ kann jedoch auch aus mehreren Niederlassungen eines Unternehmens mit gleichem wirtschaftsfachlichen Schwerpunkt bestehen, die zur Vereinfachung des Meldeverfahrens zusammengefasst werden dürfen, allerdings nur dann, wenn sie innerhalb derselben Gemeinde liegen.

Wie eingangs erwähnt, wurde die WZ 93 grundsätzlich bereits ab 1.1.1995 eingeführt. Für den Bereich der Beschäftigtenstatistik ist die erforderliche Neufestlegung der wirtschaftsfachlichen Zugehörigkeit der Erhebungseinheiten – mit Zustimmung des Statistischen Amtes der Europäischen Gemeinschaften – aber erst zum Ende des Jahres 1997 abgeschlossen worden. An der bisherigen wirtschaftsfachlichen Zuordnung aufgrund des „Verzeichnisses der Wirtschaftszweige für die Statistik der Bundesanstalt für Arbeit – Ausgabe 1973“ wurde dabei auch über diesen Stichtag hinaus bis einschließlich 30.06.98 festgehalten. Auf die diesbezüglichen Ergebnisveröffentlichungen in den vorangegangenen Ausgaben dieses Statistischen Berichts kann insoweit verwiesen werden. Gleichzeitig stehen Ergebnisse nach neuer wirtschaftsfachlicher Verschlüsselung jedoch nicht erst ab dem 30.09.1998, sondern bereits für die drei vorangegangenen Quartalsstichtage zur Verfügung.

Mit dem Übergang auf die WZ 93 sind neue Kriterien für die Wirtschaftsklassifikation wirksam geworden. So werden z.B. die Zuordnungen ausschließlich nach funktionalen Aspekten getroffen. Eine Zuordnung der Trägerschaft entfällt. Daher ist u.a. die Abgrenzung des „Öffentlichen Dienstes“ nicht mehr möglich. Neben einer Reihe von Zuordnungsänderungen, auf die an dieser Stelle nicht detailliert eingegangen werden kann, ist vor allem die Struktur des Dienstleistungssektors wesentlich verändert worden.

Der Vergleich zwischen Ergebnissen nach neuer und alter Wirtschaftsgliederung ist deshalb auch bei gleichlautenden Kategorien nicht

oder nur mit großen Einschränkungen möglich, d.h. es ist insofern von einem "Bruch in der Zeitreihe" auszugehen. Die wirtschaftsfachlichen Ergebnisgliederungen in dieser Veröffentlichung folgen im wesentlichen den Abschnitten und Unterabschnitten der WZ 93. Gleichwohl wurden diese Gliederungsebenen – um den Konsumentenbedürfnissen besser Rechnung zu tragen – nicht unverändert übernommen. So werden zum einen über Unterabschnitte hinaus auch Angaben für ausgewählte Abteilungen und Gruppen nachgewiesen. Zum anderen sind – in Anlehnung an die Ergebnistabellen der vorerwähnten jährlichen Repräsentativstatistik der Bevölkerung und des Arbeitsmarktes (Mikrozensus) – auch Zusammenfassungen gebildet worden, die in der NACE Rev.1 nicht definiert sind, für bestimmte wirtschaftsstrukturell gegliederte Darstellungen, z.B. nach Wirtschaftssektoren, aber geeignet erscheinen.

Grundsätzlich anzumerken ist ferner, daß über die hier vorgelegten Ergebnisgliederungen hinaus in den Statistischen Ämtern von Bund und Ländern Angaben bis auf die Ebene der dreistellig numerisch verschlüsselten Gruppe zur Verfügung stehen, die gleichzeitig der Tiefengliederung für den Mikrozensus entspricht (vgl. hierzu Anhang).

### **Regionale Zuordnung**

Die sozialversicherungspflichtig Beschäftigten werden sowohl am Arbeitsort als auch – in allerdings zunächst noch begrenztem Umfang – am Wohnort nachgewiesen. Als Arbeitsort gilt die Gemeinde, in der der Betrieb angesiedelt ist, in dem sie beschäftigt sind. Die Zuordnung zum Wohnort richtet sich nach den dem Arbeitgeber gegenüber angegebenen melderechtlichen Verhältnissen.

### **Beruf**

Maßgebend für die Berufsbezeichnung ist allein die ausgeübte Tätigkeit und nicht der erlernte bzw. früher ausgeübte Beruf.

### **Ausbildung**

Nachgewiesen wird sowohl die erreichte Allgemeinschulbildung als auch die abgeschlossene Berufsausbildung des Beschäftigten. Dabei wird grundsätzlich zunächst die Schulbildung festgestellt, danach die Berufsausbildung. Beim Abschluss einer Fachhochschule und Hochschul-/Universitätsabschluss wurde auf die Feststellung einer evtl. sonstigen Berufsausbildung verzichtet. Die Angaben beziehen sich auf den höchsten Abschluß, auch wenn diese Ausbildung für die derzeit ausge



übte Tätigkeit nicht vorgeschrieben oder verlangt ist.

**Wichtiger Hinweis:**

Bedingt durch die Neuordnung des Meldeverfahrens wurde die Aufbereitung der Beschäftigtenstatistik bei der Bundesanstalt für Arbeit auf ein neues Verfahren umgestellt. Dies hat zur Folge, daß die direkte Vergleichbarkeit der Ergebnisse ab dem Stichtag 30.06.1999 mit

denen früherer Auswertungen nur eingeschränkt gegeben ist.

Ferner haben alle Ergebnisse der Beschäftigtenstatistik bis drei Jahre nach dem Stichtag vorläufigen Charakter. Die Bundesanstalt für Arbeit behält sich vor, diese innerhalb dieses Zeitraums bei Bedarf zu ändern. Dem vorliegenden Bericht liegt der Auswertungsstand Mai 2002 zugrunde.

## Von der Meldung des Arbeitgebers zur Statistik

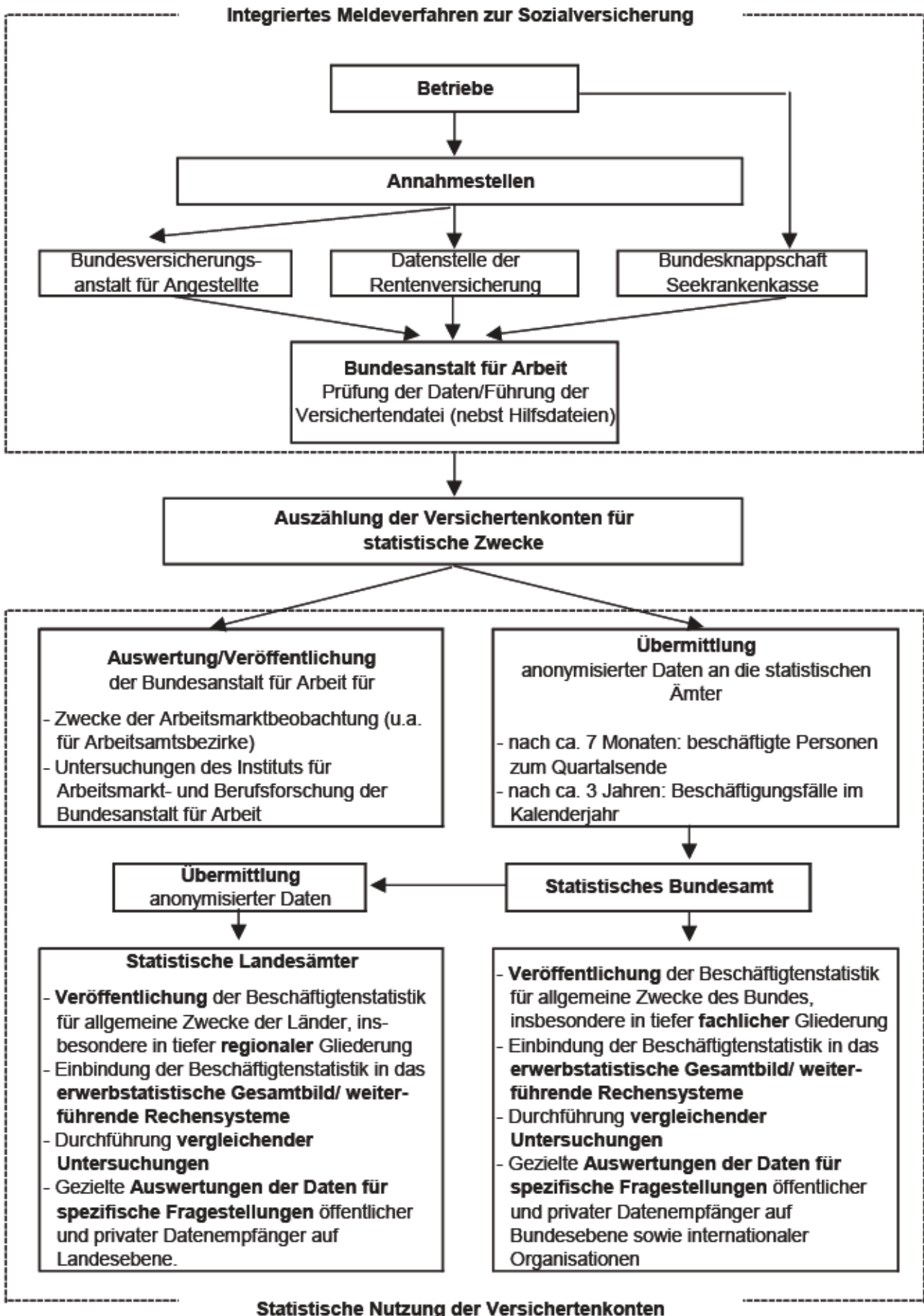


Schaubild 1

### Sozialversicherungspflichtig Beschäftigte am Arbeitsort in Bayern am 31. März 2001 nach Wirtschaftsabschnitten und Geschlecht

in Tsd. Personen

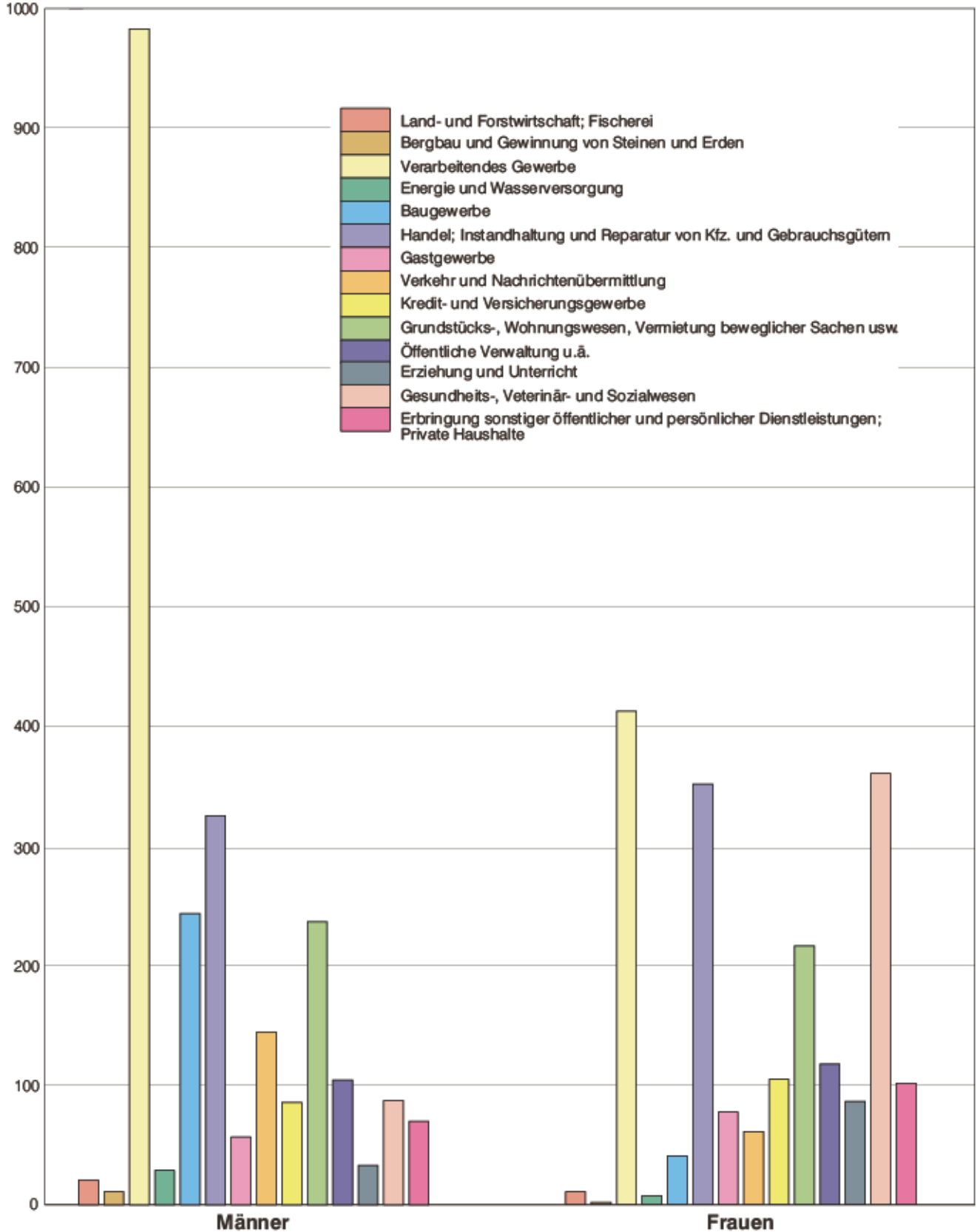
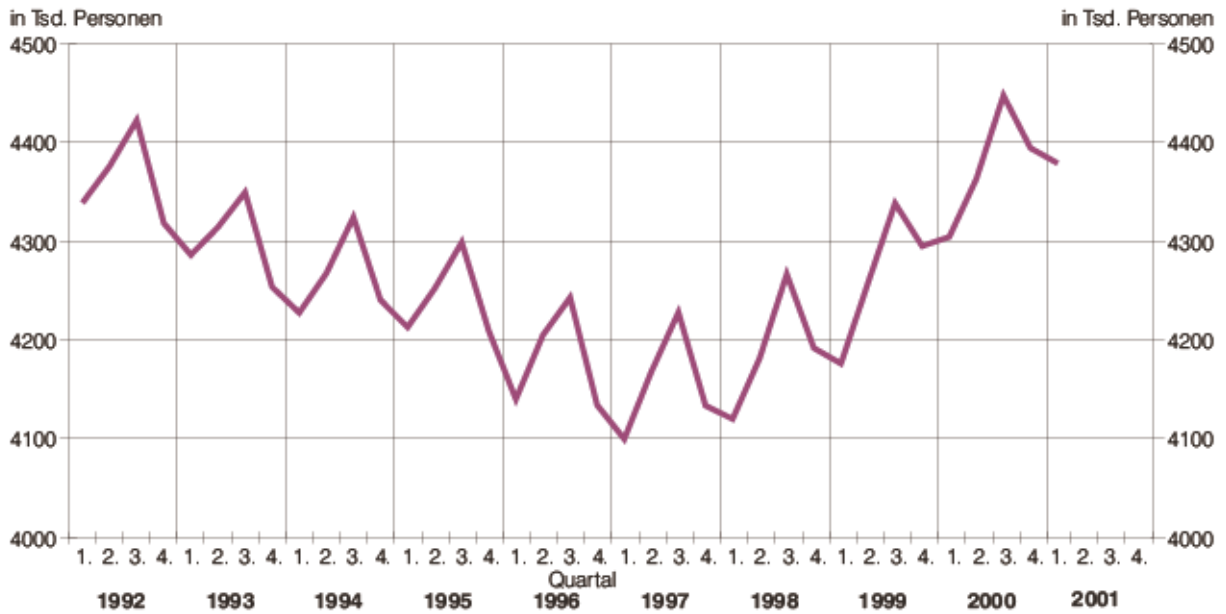


Schaubild 2

### Sozialversicherungspflichtig Beschäftigte am Arbeitsplatz in Bayern jeweils zum Quartalsende seit 1992

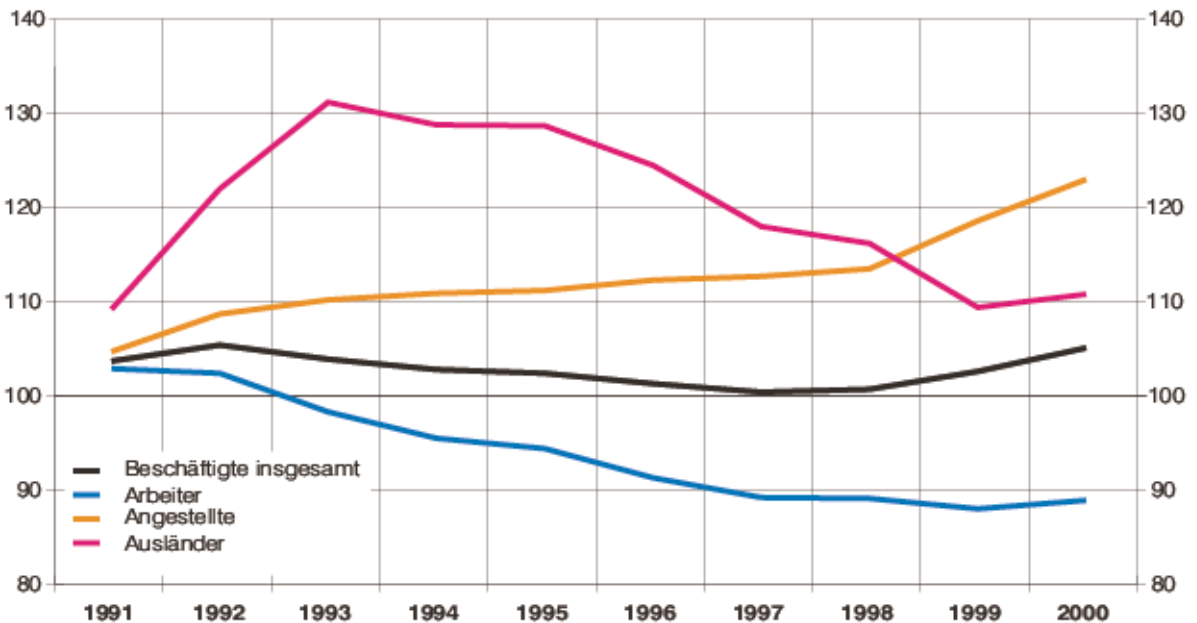


CD 78802/Sg 25

Bayerisches Landesamt für Statistik und Datenverarbeitung

### Sozialversicherungspflichtig Beschäftigte am Arbeitsplatz in Bayern seit 1991 jeweils am 30. Juni

1990 = 100



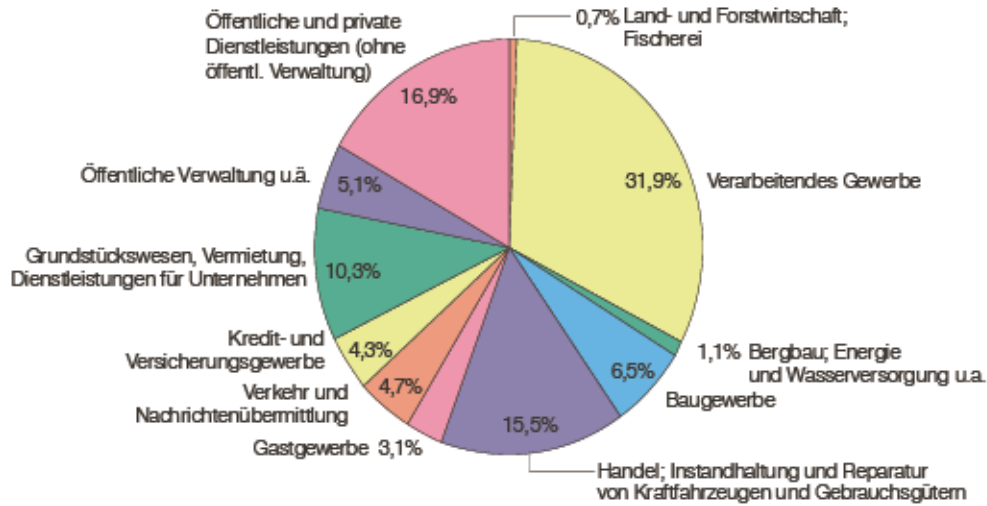
CD 78902/Sg 25

Bayerisches Landesamt für Statistik und Datenverarbeitung

Schaubild 3

Schaubild 4

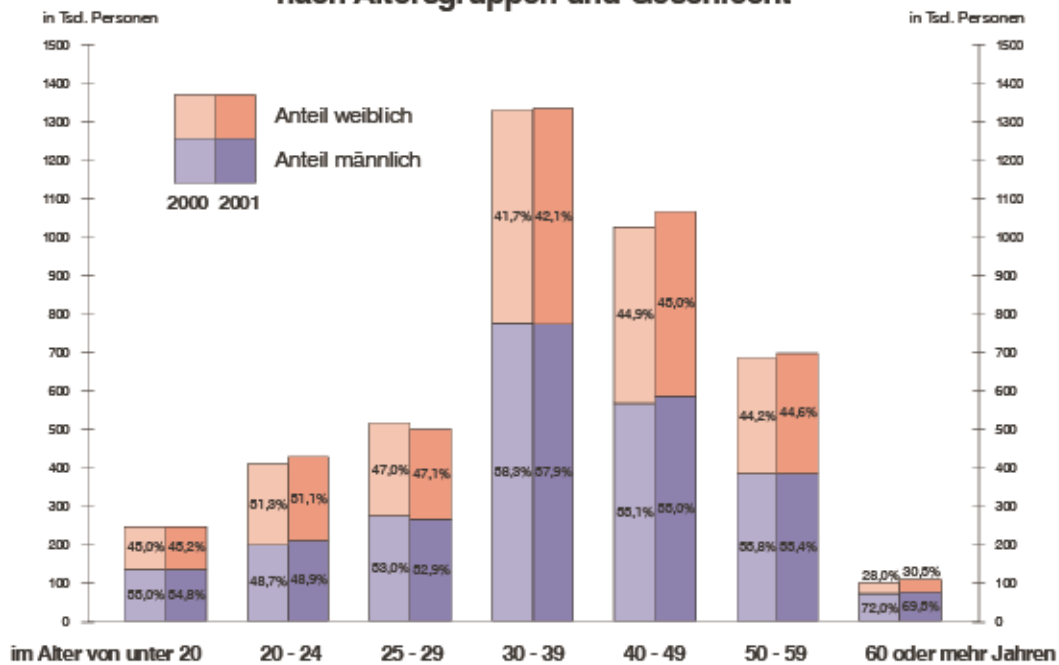
### Sozialversicherungspflichtig Beschäftigte am Arbeitsort in Bayern am 31. März 2001 nach zusammengefassten Wirtschaftsabschnitten



CD 79002/Sg 25

Bayerisches Landesamt für Statistik und Datenverarbeitung

### Sozialversicherungspflichtig Beschäftigte am Arbeitsort in Bayern am 31. März 2000 und 2001 nach Altersgruppen und Geschlecht



CD 79102/Sg 25

Bayerisches Landesamt für Statistik und Datenverarbeitung

Schaubild 5

1. Strukturdaten über sozialversicherungspflichtig Beschäftigte am Arbeitsort in Bayern am 31.03.2001

Gegenstand der Nachweisung	Insgesamt	Männlich	Weiblich	Zu- bzw. Abnahme (-) gegenüber dem Vorjahresquartal			Zu- bzw. Abnahme (-) gegenüber dem Vorquartal		
				insgesamt	männlich	weiblich	insgesamt	männlich	weiblich
				Anzahl			%		
<b>Insgesamt</b> .....	<b>4 380 446</b>	<b>2 429 430</b>	<b>1 951 016</b>	<b>1,7</b>	<b>1,3</b>	<b>2,3</b>	<b>-0,3</b>	<b>-0,8</b>	<b>0,2</b>
<b>nach der Staatsangehörigkeit</b>									
Deutsche .....	4 015 877	2 203 583	1 812 294	1,5	1,1	2,0	-0,4	-0,9	0,2
Ausländer/-innen .....	364 569	225 847	138 722	4,1	2,8	6,4	0,4	0,4	0,4
<b>nach Altersgruppen</b>									
Alter von ... bis unter ... Jahren									
unter 20 .....	246 581	135 186	111 395	0,5	0,1	0,9	-7,8	-7,7	-7,8
20 bis unter 25 .....	428 437	209 392	219 045	5,1	5,4	4,8	0,9	0,8	1,0
25 bis unter 30 .....	500 284	264 830	235 454	-2,8	-2,9	-2,6	-0,7	-1,0	-0,2
30 bis unter 40 .....	1 334 953	773 449	561 504	0,5	-0,1	1,3	0,0	-0,7	0,9
40 bis unter 50 .....	1 085 610	585 567	480 043	3,9	3,7	4,2	0,6	0,4	0,9
50 bis unter 55 .....	411 572	223 923	187 649	8,6	7,8	9,7	1,5	0,9	2,1
55 bis unter 60 .....	284 628	161 731	122 897	-7,1	-7,4	-6,7	-2,1	-2,5	-1,5
60 bis unter 65 .....	93 053	66 256	26 797	8,5	4,5	19,6	-1,8	-2,7	0,6
65 und mehr .....	15 328	9 096	6 232	16,1	15,1	17,6	2,9	2,4	3,6
<b>nach der Stellung im Beruf</b>									
Arbeiter/-innen .....	1 893 004	1 373 984	519 020	0,4	-0,2	1,8	-1,2	-1,6	-0,2
Angestellte .....	2 487 442	1 055 446	1 431 996	2,8	3,2	2,5	0,3	0,3	0,4
<b>nach Vollzeit-/Teilzeitbeschäftigung</b>									
Vollzeitbeschäftigung .....	3 738 441	2 344 567	1 393 874	1,1	0,8	1,5	-0,7	-0,9	-0,3
Teilzeitbeschäftigung .....	642 005	84 863	557 142	5,8	15,7	4,4	1,7	3,0	1,5
davon:									
unter 18 Stunden .....	139 015	28 571	110 444	13,4	19,0	12,1	5,5	4,3	5,7
18 Stunden und mehr .....	502 990	56 292	446 698	3,9	14,2	2,7	0,7	2,3	0,5
<b>nach Berufsbereichen 1)</b>									
Pflanzenbauer, Tierzüchter, Fischerei- berufe .....	41 207	28 509	12 698	-4,2	-5,2	-1,9	7,8	8,5	6,3
Bergleute, Mineralgewinner .....	2 292	2 200	92	-5,5	-5,9	3,4	5,3	5,3	4,5
Fertigungsberufe .....	1 313 010	1 055 028	257 984	-0,3	-0,6	0,7	-1,8	-2,1	-0,5
darunter:									
Metallerzeuger, -bearbeiter .....	89 062	79 735	9 327	2,7	3,0	-0,3	0,2	0,2	0,1
Schlosser, Mechaniker und zugeordnete Berufe .....	307 237	292 296	14 941	0,0	-0,2	3,7	-2,3	-2,5	-0,2
Elektriker .....	116 535	105 689	10 846	-0,1	-0,3	2,1	-1,4	-1,5	-0,4
Ernährungsberufe .....	126 882	76 541	50 341	0,1	-0,6	1,2	-1,7	-2,0	-1,2
Bauberufe .....	92 099	91 414	885	-10,5	-10,6	-1,7	-10,4	-10,5	-1,4
Technische Berufe .....	333 921	284 488	49 453	3,2	3,1	3,4	0,2	0,2	0,6
Dienstleistungsberufe .....	2 639 476	1 023 558	1 615 918	2,6	3,0	2,4	0,2	0,2	0,3
darunter:									
Warenkaufleute .....	350 793	120 155	230 638	0,7	0,6	0,7	-0,8	-0,7	-0,8
Verkehrsberufe .....	307 721	251 293	56 428	2,2	1,4	5,8	0,0	-0,3	1,3
Organisations-, Verwaltungs-, Büro- berufe .....	921 859	321 527	600 332	3,2	5,1	2,1	0,3	0,5	0,2
Gesundheitsdienstberufe .....	282 785	46 286	236 519	1,9	1,9	1,9	0,1	0,2	0,0
Sonstige Arbeitskräfte 2) .....	50 540	35 669	14 871	5,8	0,2	22,1	-2,9	-4,0	-0,2
<b>nach der Ausbildung</b>									
Volks-/Hauptschulabschluß, Mittlere Reife 3) .....	3 393 474	1 855 791	1 537 683	0,1	-0,3	0,7	-1,0	-1,5	-0,4
davon:									
ohne abgeschl. Berufsausbildung 4) .....	808 088	406 263	401 825	-0,5	-0,4	-0,6	-3,4	-4,6	-2,2
mit abgeschl. Berufsausbildung 4) .....	2 585 386	1 449 528	1 135 858	0,3	-0,3	1,1	-0,2	-0,6	0,3
Abitur 5) .....	193 553	96 571	96 982	6,6	6,4	6,7	1,7	1,8	1,6
davon:									
ohne abgeschl. Berufsausbildung 4) .....	65 450	33 772	31 678	7,9	7,5	8,3	1,8	2,7	0,9
mit abgeschl. Berufsausbildung 4) .....	128 103	62 799	65 304	5,9	5,9	6,0	1,7	1,3	2,0
Fachhochschule 6) .....	145 983	109 384	36 599	3,1	2,5	5,1	0,4	0,2	1,1
Hochschule/Universität 7) .....	222 359	152 804	69 555	6,0	4,9	8,5	1,2	0,8	2,0
Ohne Angabe .....	425 077	214 880	210 197	11,0	11,0	11,0	3,2	3,1	3,3

1) Klassifizierung der Berufe, Statistisches Bundesamt, Ausgabe 1975. - 2) Einschl. der Personen "Ohne Angabe" des Berufsbereiches. - 3) Oder gleichwertige Schulbildung. - 4) Abgeschlossene Lehr- oder Anlernausbildung, Abschluß an einer Berufsfachschule/Fachschule. - 5) Hochschulreife allgemein oder fachgebunden. - 6) Einschl. Ingenieurschulen. - 7) Einschl. Lehrerausbildung

**2. Sozialversicherungspflichtig Beschäftigte am Arbeitsort  
in den kreisfreien Städten und Landkreisen Bayerns am 31.03.2001 nach Arbeiter/-innen und Angestellten**

Kr.- Schl.- Nr.	Gebiet	Sozialversicherungspflichtig Beschäftigte						darunter Ausländer/-innen			
		insgesamt	weiblich	Arbeiter/-innen		Angestellte		insgesamt	weiblich	Arbeiter/- innen	Ange- stellte
				zusammen	weiblich	zusammen	weiblich				
				und zwar		und zwar					

**Zusammenstellung nach Regierungsbezirken**

1	Oberbayern .....	1 609 675	720 678	562 522	147 347	1 047 153	573 331	194 181	76 432	121 717	72 464
2	Niederbayern .....	362 621	160 167	193 640	52 795	168 981	107 372	18 226	6 435	14 522	3 704
3	Oberpfalz .....	354 189	154 530	180 175	49 914	174 014	104 616	13 181	4 651	10 423	2 758
4	Oberfranken .....	382 777	176 028	194 841	60 875	187 936	115 153	13 208	4 682	10 530	2 678
5	Mittelfranken .....	646 166	289 491	267 514	77 834	378 652	211 657	55 219	21 740	41 244	13 975
6	Unterfranken .....	444 811	193 036	214 031	54 578	230 780	138 458	21 456	7 285	16 783	4 673
7	Schwaben .....	580 207	257 086	280 281	75 677	299 926	181 409	49 098	17 497	39 125	9 973
	<b>Bayern .....</b>	<b>4 380 446</b>	<b>1 951 016</b>	<b>1 893 004</b>	<b>519 020</b>	<b>2 487 442</b>	<b>1 431 996</b>	<b>364 569</b>	<b>138 722</b>	<b>254 344</b>	<b>110 225</b>
	<b>Kreisfreie Städte .....</b>	<b>1 934 014</b>	<b>885 672</b>	<b>668 341</b>	<b>187 202</b>	<b>1 265 673</b>	<b>698 470</b>	<b>197 567</b>	<b>80 677</b>	<b>128 618</b>	<b>68 949</b>
	<b>Landkreise .....</b>	<b>2 446 432</b>	<b>1 065 344</b>	<b>1 224 663</b>	<b>331 818</b>	<b>1 221 769</b>	<b>733 526</b>	<b>167 002</b>	<b>58 045</b>	<b>125 726</b>	<b>41 276</b>

**Regierungsbezirk Oberbayern**

<b>Kreisfreie Städte</b>											
161	Ingolstadt, Stadt .....	74 627	25 974	40 398	8 014	34 229	17 960	5 906	1 673	4 664	1 242
162	München, Landeshauptstadt ...	694 865	321 509	174 968	46 895	519 897	274 614	107 252	44 959	63 026	44 226
163	Rosenheim, Stadt .....	29 706	14 589	11 398	3 459	18 308	11 130	2 828	1 337	1 998	830
<b>Landkreise</b>											
171	Altötting .....	39 200	13 912	21 273	3 945	17 927	9 967	4 333	832	3 127	1 206
172	Berchtesgadener Land .....	27 952	13 746	12 716	3 983	15 236	9 763	2 884	1 372	1 534	1 350
173	Bad Tölz-Wolfratshausen .....	31 235	14 958	14 013	4 154	17 222	10 804	2 649	1 120	2 016	633
174	Dachau .....	27 417	13 080	11 469	3 214	15 948	9 866	3 451	1 482	2 505	946
175	Ebersberg .....	28 110	12 348	11 218	2 725	16 892	9 623	3 042	987	2 085	957
176	Eichstätt .....	25 027	11 604	12 929	3 597	12 098	8 007	1 363	475	1 054	309
177	Erding .....	25 011	11 434	11 866	3 007	13 145	8 427	2 030	763	1 312	718
178	Freising .....	63 514	27 321	24 836	5 778	38 678	21 543	8 384	3 101	5 607	2 777
179	Fürstenfeldbruck .....	37 588	18 100	14 172	3 730	23 416	14 370	4 001	1 538	2 705	1 296
180	Garmisch-Partenkirchen .....	24 628	12 978	11 040	3 907	13 588	9 071	2 560	1 074	1 944	616
181	Landsberg a. Lech .....	26 167	11 950	12 065	3 242	14 102	8 708	1 498	515	1 114	384
182	Miesbach .....	25 687	13 173	11 739	3 999	13 948	9 174	2 501	1 108	1 922	579
183	Mühldorf a. Inn .....	30 153	13 744	15 574	4 446	14 579	9 298	1 353	475	1 048	305
184	München .....	162 070	63 492	40 139	9 243	121 931	54 249	20 014	6 748	10 838	9 176
185	Neuburg-Schrobenhausen .....	24 711	10 623	12 905	3 156	11 806	7 467	1 443	387	1 216	227
186	Pfaffenhofen a.d. Ilm .....	26 754	11 088	14 117	3 367	12 637	7 701	1 516	441	1 258	258
187	Rosenheim .....	60 420	28 240	29 728	8 238	30 692	20 002	5 370	2 151	3 955	1 415
188	Starnberg .....	36 651	16 757	11 676	3 301	24 975	13 456	3 859	1 485	2 317	1 542
189	Traunstein .....	51 917	23 582	25 691	7 583	26 226	15 999	3 393	1 454	2 459	934
190	Weilheim-Schongau .....	36 265	16 476	16 592	4 344	19 673	12 132	2 551	947	2 013	538
	<b>Oberbayern .....</b>	<b>1 609 675</b>	<b>720 678</b>	<b>562 522</b>	<b>147 347</b>	<b>1 047 153</b>	<b>573 331</b>	<b>194 181</b>	<b>76 432</b>	<b>121 717</b>	<b>72 464</b>

**2. Sozialversicherungspflichtig Beschäftigte am Arbeitsort  
in den kreisfreien Städten und Landkreisen Bayerns am 31.03.2001 nach Arbeiter/-innen und Angestellten**

Kr.- Schl.- Nr.	Gebiet	Sozialversicherungspflichtig Beschäftigte						darunter Ausländer/-innen			
		insgesamt	weiblich	Arbeiter/-innen		Angestellte		insgesamt	weiblich	Arbeiter/- innen	Ange- stellte
				zusammen	weiblich	zusammen	weiblich				
<b>Regierungsbezirk Niederbayern</b>											
<b>Kreisfreie Städte</b>											
261	Landshut, Stadt .....	29 468	16 081	10 980	3 805	18 488	12 276	1 323	605	982	341
262	Passau, Stadt .....	30 663	14 552	12 403	3 391	18 280	11 161	1 962	847	1 170	792
263	Straubing, Stadt .....	22 508	11 790	9 485	3 207	13 023	8 583	735	301	563	172
<b>Landkreise</b>											
271	Deggendorf .....	37 563	16 141	19 474	4 801	18 089	11 340	1 216	362	973	243
272	Freyung-Grafenau .....	20 207	9 502	11 504	3 700	8 703	5 802	513	174	408	105
273	Kelheim .....	29 821	12 989	16 197	4 400	13 624	8 589	1 706	429	1 488	218
274	Landshut .....	34 602	13 350	18 628	4 212	15 976	9 138	1 894	621	1 576	318
275	Passau .....	46 192	20 483	26 624	7 570	19 568	12 913	3 614	1 297	2 803	811
276	Regen .....	21 938	10 620	12 767	4 286	9 171	6 334	1 406	680	1 326	80
277	Rottal-Inn .....	31 189	14 712	15 800	4 602	15 389	10 110	1 316	516	921	395
278	Straubing-Bogen .....	17 509	7 291	10 859	2 690	8 650	4 601	780	207	690	70
279	Dingolfing-Landau .....	40 961	12 656	28 921	6 131	12 040	6 525	1 781	396	1 622	159
	<b>Niederbayern .....</b>	<b>362 621</b>	<b>160 167</b>	<b>193 640</b>	<b>52 795</b>	<b>168 981</b>	<b>107 372</b>	<b>18 226</b>	<b>6 435</b>	<b>14 522</b>	<b>3 704</b>
<b>Regierungsbezirk Oberpfalz</b>											
<b>Kreisfreie Städte</b>											
361	Amberg, Stadt .....	22 330	11 034	10 188	3 685	12 142	7 349	510	195	396	114
362	Regensburg, Stadt .....	90 863	40 115	39 273	11 414	51 590	28 701	4 591	1 783	3 355	1 236
363	Weiden i.d. OPf., Stadt .....	23 607	11 844	9 676	3 224	13 931	8 620	728	274	580	148
<b>Landkreise</b>											
371	Amberg-Weizsach .....	24 727	10 575	14 415	4 110	10 312	6 465	567	204	459	108
372	Cham .....	37 793	17 271	21 378	6 685	16 415	10 586	1 258	516	1 011	247
373	Neumarkt i.d. OPf. ....	36 446	15 297	19 260	4 700	17 186	10 597	1 531	466	1 298	233
374	Neustadt a.d. Waldnaab .....	24 033	9 493	13 309	3 290	10 724	6 203	796	259	647	149
375	Regensburg .....	30 552	12 510	15 857	3 534	14 695	8 976	1 318	349	1 080	238
376	Schwandorf .....	43 253	17 774	25 159	6 148	18 094	11 626	1 198	349	1 024	174
377	Tirschenreuth .....	20 585	8 617	11 660	3 124	8 925	5 493	684	256	573	111
	<b>Oberpfalz .....</b>	<b>354 189</b>	<b>154 530</b>	<b>180 175</b>	<b>49 914</b>	<b>174 014</b>	<b>104 616</b>	<b>13 181</b>	<b>4 651</b>	<b>10 423</b>	<b>2 758</b>
<b>Regierungsbezirk Oberfranken</b>											
<b>Kreisfreie Städte</b>											
461	Bamberg, Stadt .....	47 649	22 121	23 373	7 322	24 276	14 799	1 738	604	1 338	400
462	Bayreuth, Stadt .....	41 161	20 188	15 767	5 062	25 394	15 126	1 259	535	827	432
463	Coburg, Stadt .....	27 844	13 244	10 449	2 982	17 395	10 262	689	266	441	248
464	Hof, Stadt .....	25 006	12 641	10 559	3 602	14 447	9 039	1 458	573	1 144	314
<b>Landkreise</b>											
471	Bamberg .....	26 489	10 295	15 578	3 455	10 911	6 840	876	184	759	117
472	Bayreuth .....	21 865	9 123	12 307	3 160	9 558	5 963	647	191	536	111
473	Coburg .....	30 261	13 227	19 545	6 716	10 716	6 511	1 028	340	898	130
474	Forchheim .....	22 370	10 505	10 729	3 027	11 641	7 478	925	331	730	195
475	Hof .....	33 154	15 304	18 458	6 421	14 696	8 883	1 285	383	1 091	194
476	Kronach .....	26 866	12 273	15 668	5 421	11 198	6 852	646	192	561	85
477	Kulmbach .....	24 776	10 870	12 297	3 430	12 479	7 440	646	212	540	106
478	Lichtenfels .....	27 124	12 656	14 991	4 832	12 133	7 824	542	210	444	98
479	Wunsiedel i. Fichtelgebirge .....	28 212	13 581	15 120	5 445	13 092	8 136	1 469	661	1 221	248
	<b>Oberfranken .....</b>	<b>382 777</b>	<b>176 028</b>	<b>194 841</b>	<b>60 875</b>	<b>187 936</b>	<b>115 153</b>	<b>13 208</b>	<b>4 682</b>	<b>10 530</b>	<b>2 678</b>



**2. Sozialversicherungspflichtig Beschäftigte am Arbeitsort  
in den kreisfreien Städten und Landkreisen Bayerns am 31.03.2001 nach Arbeiter/-innen und Angestellten**

Kr.- Schl.- Nr.	Gebiet	Sozialversicherungspflichtig Beschäftigte						darunter Ausländer/-innen			
		insgesamt	weiblich	Arbeiter/-innen		Angestellte		insgesamt	weiblich	Arbeiter/- innen	Ange- stellte
				zusammen	weiblich	zusammen	weiblich				
<b>Regierungsbezirk Mittelfranken</b>											
<b>Kreisfreie Städte</b>											
561	Ansbach, Stadt .....	21 691	10 735	9 611	3 126	12 080	7 609	963	408	754	209
562	Erlangen, Stadt .....	72 980	31 230	17 256	5 558	55 724	25 672	5 348	2 129	2 457	2 891
563	Fürth, Stadt .....	43 413	20 902	17 079	5 455	26 334	15 447	4 010	1 779	2 953	1 057
564	Nürnberg, Stadt .....	263 749	115 714	96 214	26 433	167 535	89 281	29 358	11 863	22 095	7 263
565	Schwabach, Stadt .....	13 474	6 561	6 149	1 952	7 325	4 609	996	388	827	169
<b>Landkreise</b>											
571	Ansbach .....	49 782	22 954	28 464	8 757	21 318	14 197	2 378	909	2 080	298
572	Erlangen-Höchstädt .....	32 974	14 054	15 832	4 294	17 142	9 760	2 398	885	1 782	616
573	Fürth .....	21 453	10 042	11 372	3 622	10 081	6 420	1 875	711	1 594	281
574	Nürnberger Land .....	45 292	20 757	22 359	6 690	22 933	14 067	3 774	1 371	3 204	570
575	Neustadt a.d.Aisch-Bad W. ....	24 379	11 374	13 234	3 978	11 145	7 396	863	317	725	138
576	Roth .....	28 953	12 729	15 338	3 888	13 615	8 841	1 689	550	1 437	252
577	Weißenburg-Gunzenhausen ...	28 026	12 439	14 606	4 081	13 420	8 358	1 567	430	1 336	231
	<b>Mittelfranken .....</b>	<b>646 166</b>	<b>289 491</b>	<b>267 514</b>	<b>77 834</b>	<b>378 652</b>	<b>211 657</b>	<b>55 219</b>	<b>21 740</b>	<b>41 244</b>	<b>13 975</b>
<b>Regierungsbezirk Unterfranken</b>											
<b>Kreisfreie Städte</b>											
661	Aschaffenburg, Stadt .....	39 626	17 571	17 024	3 997	22 602	13 574	3 025	1 068	2 233	792
662	Schweinfurt, Stadt .....	46 899	16 452	23 869	4 112	23 030	12 340	1 966	430	1 623	343
663	Würzburg, Stadt .....	76 194	38 074	25 077	7 722	51 117	30 352	3 042	1 378	1 896	1 146
<b>Landkreise</b>											
671	Aschaffenburg .....	46 741	19 098	23 338	5 850	23 403	13 248	3 839	1 140	3 141	698
672	Bad Kissingen .....	31 133	15 012	16 517	5 032	14 616	9 980	605	285	481	124
673	Rhön-Grabfeld .....	27 269	12 106	14 578	3 811	12 691	8 295	289	120	207	82
674	Haßberge .....	24 108	9 787	13 820	3 315	10 288	6 472	408	121	320	88
675	Kitzingen .....	25 848	11 357	13 983	3 994	11 865	7 373	1 008	378	838	170
676	Miltenberg .....	38 156	15 977	20 251	5 484	17 905	10 493	3 631	1 107	3 138	493
677	Main-Spessart .....	40 474	16 069	21 316	5 129	19 158	10 940	1 922	641	1 549	373
678	Schweinfurt .....	19 069	8 811	10 023	2 746	9 046	6 065	492	164	420	72
679	Würzburg .....	29 294	12 722	14 235	3 396	15 059	9 326	1 229	453	937	292
	<b>Unterfranken .....</b>	<b>444 811</b>	<b>193 036</b>	<b>214 031</b>	<b>54 578</b>	<b>230 780</b>	<b>138 458</b>	<b>21 456</b>	<b>7 285</b>	<b>16 783</b>	<b>4 673</b>
<b>Regierungsbezirk Schwaben</b>											
<b>Kreisfreie Städte</b>											
761	Augsburg, Stadt .....	126 490	59 054	48 619	14 186	77 871	44 868	12 918	5 408	9 445	3 473
762	Kaufbeuren, Stadt .....	15 046	8 192	5 832	2 050	9 214	6 142	626	390	682	244
763	Kempten (Allgäu), Stadt .....	30 183	14 420	12 242	3 440	17 941	10 980	1 979	732	1 517	462
764	Memmingen, Stadt .....	23 972	11 085	10 452	3 109	13 520	7 976	2 057	752	1 652	405
<b>Landkreise</b>											
771	Aichach-Friedberg .....	27 804	12 727	13 724	3 314	14 080	9 413	2 316	692	1 896	420
772	Augsburg .....	53 681	22 425	28 749	6 859	24 932	15 566	4 935	1 482	4 089	846
773	Dillingen a.d. Donau .....	26 688	12 003	14 140	3 801	12 548	8 202	1 530	474	1 345	185
774	Günzburg .....	39 656	17 323	20 263	5 350	19 393	11 973	3 395	1 065	2 947	448
775	Neu-Ulm .....	53 107	20 754	26 588	5 775	26 519	14 979	5 753	1 618	4 739	1 014
776	Lindau (Bodensee) .....	24 571	11 055	12 390	3 927	12 181	7 128	3 061	1 238	2 327	734
777	Ostallgäu .....	36 326	15 421	19 779	4 934	16 547	10 487	2 795	952	2 236	559
778	Unterallgäu .....	37 116	14 791	20 913	4 972	16 203	9 819	2 062	620	1 759	303
779	Donau-Ries .....	45 710	19 176	24 511	6 898	21 199	12 278	1 966	659	1 608	358
780	Oberallgäu .....	39 857	18 680	22 079	7 062	17 778	11 598	3 405	1 415	2 883	522
	<b>Schwaben .....</b>	<b>580 207</b>	<b>257 086</b>	<b>280 281</b>	<b>75 677</b>	<b>299 926</b>	<b>181 409</b>	<b>49 098</b>	<b>17 497</b>	<b>39 125</b>	<b>9 973</b>

3. Sozialversicherungspflichtig Beschäftigte am Arbeitsort in den kreisfreien Städ

Schl.- Nr.	Gebiet ----- Geschlecht  (i = insgesamt, w = weiblich)	Insgesamt (einschl. Fälle ohne Angabe zur wirt- schaftlichen Gliederung)	davon				
			Land- und Forst- wirtschaft, Fischerei	Produ- zierendes Gewerbe	Bergbau	Verar- beitendes Gewerbe	Energie- und Wasser- ver- sorgung
161	Ingolstadt, Stadt ..... i ....	74 627	337	41 755	110	39 103	220
	w ....	25 974	124	7 208	19	6 823	45
162	München, Landeshauptstadt .. i .....	694 865	1 793	172 475	53	144 867	5 422
	w ....	321 509	482	44 978	10	40 001	1 365
163	Rosenheim, Stadt ..... i .....	29 706	87	9 221	11	7 228	267
	w ....	14 589	26	2 584	4	2 318	47
171	Allötting ..... i .....	39 200	172	22 207	71	18 412	283
	w ....	13 912	67	4 010	4	3 471	52
172	Berchtesgadener Land ..... i .....	27 952	221	8 725	407	5 776	227
	w ....	13 746	106	2 323	62	1 882	47
173	Bad Tölz-Wolfratshausen ..... i .....	31 235	311	11 428	110	8 584	161
	w ....	14 958	99	3 200	21	2 799	17
174	Dachau ..... i .....	27 417	257	9 675	28	6 581	378
	w ....	13 080	69	2 634	4	2 155	49
175	Ebersberg ..... i .....	28 110	504	9 386	86	7 433	45
	w ....	12 348	172	2 391	10	2 100	12
176	Eichstätt ..... i .....	25 027	187	11 557	1 017	7 308	233
	w ....	11 604	92	3 537	170	2 829	32
177	Erding ..... i .....	25 011	324	7 423	35	4 805	257
	w ....	11 434	118	1 873	3	1 499	46
178	Freising ..... i .....	63 514	563	17 196	222	13 842	291
	w ....	27 321	172	4 672	15	4 144	46
179	Fürstenfeldbruck ..... i .....	37 588	367	11 277	100	7 483	134
	w ....	18 100	99	3 204	13	2 571	37
180	Garmisch-Partenkirchen ..... i .....	24 628	206	5 403	19	3 617	211
	w ....	12 978	73	1 530	-	1 224	-
181	Landsberg a. Lech ..... i .....	26 167	415	10 250	68	7 670	270
	w ....	11 950	156	2 785	8	2 370	38
182	Miesbach ..... i .....	25 687	372	7 930	13	5 985	99
	w ....	13 173	133	2 427	-	2 091	-
183	Mühldorf a. Inn ..... i .....	30 153	232	14 520	49	11 694	317
	w ....	13 744	80	4 145	5	3 706	51
184	München ..... i .....	162 070	1 030	44 112	583	34 679	265
	w ....	63 482	258	11 497	115	9 862	25
185	Neuburg-Schrobenhausen ..... i .....	24 711	322	12 345	120	8 103	150
	w ....	10 623	131	3 087	20	2 531	43
186	Pfaffenhofen a.d. Ilm ..... i .....	26 754	389	11 777	80	8 996	477
	w ....	11 088	150	2 949	13	2 604	34
187	Rosenheim ..... i .....	60 420	721	23 785	325	18 443	287
	w ....	28 240	258	5 976	42	5 235	37
188	Starnberg ..... i .....	36 651	390	12 753	47	10 671	18
	w ....	16 757	109	3 637	9	3 320	4
189	Traunstein ..... i .....	51 917	565	23 529	113	18 468	233
	w ....	23 582	194	6 713	14	5 963	46
190	Weilheim-Schongau ..... i .....	36 265	411	17 516	157	14 198	251
	w ....	16 476	173	4 841	13	4 350	33
1	Oberbayern ..... i .....	1 609 675	10 176	516 245	3 824	413 946	10 476
	w ....	720 678	3 321	132 201	577	115 848	2 169

ten und Landkreisen Bayerns am 31.03.2001 nach zusammengefassten Wirtschaftsabschnitten

davon im Wirtschaftsabschnitt										Schl.- Nr.
Bau- gewerbe	Handel, Gastgewerbe und Verkehr	davon			sonstige Dienst- leistungen	davon				
		Handel	Gast- gewerbe	Verkehr und Nachrichten- übermittlung		Kredit- und Ver- sicherungs- gewerbe	Grundstücks- wesen, Ver- mietung, Dienst- leistungen für Unter- nehmen	Öffentliche Verwaltung u.ä.	Öffentliche und private Dienst- leistungen (ohne öff. Verwaltung)	
2 322	12 166	8 739	1 300	2 127	20 363	1 593	7 242	3 005	8 523	161
321	6 731	5 186	786	759	11 007	936	2 738	1 564	6 639	
22 133	152 022	92 920	25 944	33 158	368 306	61 918	138 491	33 365	134 532	162
3 602	70 190	47 565	11 529	11 096	205 702	32 644	63 266	19 971	89 821	
1 715	8 317	5 723	822	1 772	12 078	1 549	3 356	2 246	4 927	163
215	4 024	3 193	481	350	7 955	844	2 039	1 365	3 707	
3 461	5 911	4 122	894	895	10 899	936	3 507	1 183	5 273	171
483	3 266	2 435	601	230	6 562	570	1 168	627	4 197	
2 315	8 301	5 033	1 996	1 272	10 705	973	1 446	1 910	6 376	172
332	4 253	2 759	1 215	279	7 084	534	873	874	4 783	
2 573	8 232	5 561	1 494	1 177	11 249	1 102	2 579	1 438	6 130	173
363	4 190	2 907	871	412	7 464	673	1 451	841	4 499	
2 688	6 896	4 902	713	1 283	10 571	1 051	2 881	1 429	5 210	174
426	3 380	2 703	376	301	6 984	638	1 424	795	4 127	
1 822	9 137	6 980	1 168	1 009	9 080	878	2 200	1 261	4 721	175
269	3 852	3 080	581	211	5 919	516	1 053	728	3 622	
2 999	5 050	3 425	846	779	8 228	729	1 588	1 186	4 725	176
506	2 559	1 814	552	193	5 414	397	642	625	3 750	
2 326	7 211	4 004	844	2 363	10 037	1 089	1 933	2 388	4 627	177
325	3 278	2 212	452	614	6 158	619	877	993	3 689	
2 841	28 863	9 854	3 167	15 842	16 883	1 263	6 482	2 115	7 023	178
467	12 479	4 827	1 580	6 072	9 997	745	3 128	1 217	4 907	
3 560	11 485	9 316	948	1 221	14 429	1 554	4 361	2 559	5 955	179
583	5 530	4 676	518	336	9 251	922	2 158	1 480	4 691	
1 556	8 303	3 545	3 719	1 039	10 713	784	1 237	2 021	6 671	180
269	4 508	2 179	2 077	252	6 864	443	768	907	4 746	
2 242	5 372	4 061	673	638	10 122	881	2 094	2 618	4 529	181
369	2 611	1 985	442	184	6 392	543	1 237	1 077	3 535	
1 833	8 066	4 075	2 562	1 429	9 277	823	2 201	1 257	4 996	182
307	4 311	2 345	1 494	472	6 272	469	1 424	675	3 704	
2 460	6 578	4 809	509	1 260	8 816	985	1 326	1 218	5 287	183
383	3 304	2 671	326	307	6 210	577	737	770	4 126	
8 585	48 401	37 441	3 423	7 537	68 472	7 250	33 587	4 382	23 253	184
1 495	19 117	15 297	1 673	2 147	32 595	3 653	13 088	2 208	13 646	
3 972	4 976	3 534	343	1 099	7 067	897	959	1 572	3 639	185
493	2 515	1 975	222	318	4 890	507	571	800	3 012	
2 224	6 596	4 176	543	1 877	7 998	897	1 493	1 858	3 738	186
298	2 812	2 066	340	406	5 171	538	749	978	2 906	
4 730	14 822	8 980	2 709	3 153	21 080	1 507	3 314	2 307	13 952	187
662	7 122	4 619	1 678	825	14 876	901	1 943	1 168	10 864	
2 017	7 882	5 189	1 288	1 405	15 603	1 084	5 051	2 563	6 905	188
304	3 993	2 773	613	607	9 004	632	2 102	979	5 291	
4 715	13 068	8 805	2 555	1 708	14 747	1 576	2 364	2 609	8 198	189
690	6 581	4 474	1 612	495	10 088	877	1 378	1 416	6 417	
2 910	7 463	5 622	1 018	823	10 873	1 345	1 890	1 883	5 745	190
445	4 137	3 286	606	245	7 324	774	1 100	971	4 479	
87 999	395 120	250 776	59 478	84 866	687 564	92 664	231 582	78 383	284 935	1
13 607	184 743	127 007	30 625	27 111	400 063	49 952	105 914	43 059	201 138	

3. Sozialversicherungspflichtig Beschäftigte am Arbeitsort in den kreisfreien Städ

Schl.- Nr.	Gebiet ----- Geschlecht  (i = insgesamt, w = weiblich)	Insgesamt (einschl. Fälle ohne Angabe zur wirt- schaftlichen Gliederung)	davon				
			Land- und Forst- wirtschaft, Fischerei	Produ- zierendes Gewerbe	davon		
					Bergbau	Verar- beitendes Gewerbe	Energie- und Wasser- ver- sorgung
261	Landshut, Stadt .....i ....	29 488	69	8 430	-	6 917	-
	.....w ....	16 081	23	2 768	-	2 423	-
262	Passau, Stadt .....i ....	30 663	42	9 784	-	7 606	-
	.....w ....	14 552	21	1 921	-	1 653	-
263	Straubing, Stadt .....i ....	22 508	190	6 529	-	5 549	-
	.....w ....	11 790	104	2 054	-	1 915	-
271	Deggendorf .....i ....	37 583	311	18 294	205	13 801	259
	.....w ....	16 141	106	4 463	24	3 854	56
272	Freyung-Grafenau .....i ....	20 207	88	10 164	54	8 131	48
	.....w ....	9 502	24	3 183	-	2 889	-
273	Kelheim .....i ....	29 821	625	14 201	230	11 018	61
	.....w ....	12 989	192	3 372	33	2 928	17
274	Landshut .....i ....	34 602	527	17 901	134	12 511	955
	.....w ....	13 350	142	4 527	20	3 836	135
275	Passau .....i ....	46 192	435	20 272	644	15 350	310
	.....w ....	20 483	136	4 628	84	4 030	37
276	Regen .....i ....	21 938	236	10 745	106	8 990	132
	.....w ....	10 620	76	3 507	13	3 256	17
277	Rottal-Inn .....i ....	31 189	328	14 156	-	9 210	-
	.....w ....	14 712	112	4 066	-	3 337	-
278	Straubing-Bogen .....i ....	17 509	394	9 504	54	7 178	55
	.....w ....	7 291	154	2 416	7	2 112	12
279	Dingolfing-Landau .....i ....	40 961	325	29 719	30	27 506	98
	.....w ....	12 656	146	6 327	5	5 910	23
<b>2</b>	<b>Niederbayern .....i ....</b>	<b>362 621</b>	<b>3 570</b>	<b>169 699</b>	<b>1 488</b>	<b>133 767</b>	<b>3 288</b>
	.....w ..	<b>160 167</b>	<b>1 236</b>	<b>43 232</b>	<b>191</b>	<b>38 143</b>	<b>684</b>
361	Amberg, Stadt .....i ....	22 330	73	9 930	-	8 721	-
	.....w ....	11 034	23	3 482	-	3 357	-
362	Regensburg, Stadt .....i ....	90 863	62	33 283	203	29 250	987
	.....w ....	40 115	36	8 110	23	7 478	225
363	Weiden i.d.OPf., Stadt .....i ....	23 607	51	7 157	-	5 747	203
	.....w ....	11 844	32	2 225	-	2 034	34
371	Amberg-Weizsach .....i ....	24 727	200	12 785	1 062	9 563	55
	.....w ....	10 575	76	3 614	124	3 183	7
372	Cham .....i ....	37 793	342	19 250	43	14 998	51
	.....w ....	17 271	132	6 272	7	5 722	9
373	Neumarkt i.d.OPf. ....i ....	36 446	210	18 650	163	11 938	189
	.....w ....	15 297	61	5 257	14	4 246	23
374	Neustadt a.d.Waldnaab .....i ....	24 033	270	13 321	-	11 382	-
	.....w ....	9 493	85	3 415	-	3 143	-
375	Regensburg .....i ....	30 552	518	13 479	43	10 413	104
	.....w ....	12 510	158	2 977	4	2 556	25
376	Schwandorf .....i ....	43 253	410	22 308	121	18 553	514
	.....w ....	17 774	143	5 833	12	5 281	63
377	Tirschenreuth .....i ....	20 585	218	11 995	300	9 791	51
	.....w ....	8 617	72	3 439	35	3 167	5
<b>3</b>	<b>Oberpfalz .....i ....</b>	<b>354 189</b>	<b>2 354</b>	<b>162 138</b>	<b>2 056</b>	<b>130 356</b>	<b>2 282</b>
	.....w ....	<b>154 530</b>	<b>818</b>	<b>44 624</b>	<b>237</b>	<b>40 167</b>	<b>411</b>

ten und Landkreisen Bayerns am 31.03.2001 nach zusammengefassten Wirtschaftsabschnitten

davon im Wirtschaftsabschnitt										Schl.- Nr.
Bau- gewerbe	Handel, Gastgewerbe und Verkehr	davon			sonstige Dienst- leistungen	davon				
		Handel	Gast- gewerbe	Verkehr und Nachrichten- übermittlung		Kredit- und Ver- sicherungs- gewerbe	Grundstücks- wesen, Ver- mietung, Dienst- leistungen für Unter- nehmen	Öffentliche Verwaltung u.ä.	Öffentliche und private Dienst- leistungen (ohne öff. Verwaltung)	
935	6 374	4 507	691	1 176	14 595	1 231	2 789	3 730	6 845	261
112	3 512	2 630	403	479	9 778	646	1 468	2 290	5 374	
1 815	8 016	5 814	898	1 304	12 821	1 371	2 145	1 990	7 315	262
207	4 101	3 073	532	496	8 509	703	1 342	1 059	5 405	
807	7 184	4 832	468	1 884	8 005	793	1 594	1 120	5 098	263
101	3 668	2 646	291	731	5 964	462	896	633	3 943	
4 029	7 515	5 618	672	1 225	11 440	1 100	1 738	1 924	6 678	271
529	3 829	3 062	452	315	7 741	599	962	960	5 220	
1 931	4 257	2 421	1 015	821	5 696	555	543	971	3 627	272
283	2 408	1 453	714	241	3 887	296	333	423	2 835	
2 892	6 339	4 248	981	1 110	8 656	988	1 277	1 301	5 090	273
394	3 348	2 347	680	321	6 077	562	792	713	4 010	
4 301	7 284	5 251	589	1 444	8 890	961	3 595	1 135	3 199	274
536	3 337	2 669	391	277	5 344	584	1 467	650	2 643	
3 968	10 999	6 380	3 053	1 566	14 480	1 485	2 684	1 465	8 846	275
477	5 953	3 463	2 087	403	9 762	790	1 421	621	6 930	
1 517	4 707	2 681	1 442	584	6 247	633	1 175	1 272	3 167	276
221	2 678	1 565	965	148	4 357	350	851	624	2 532	
4 659	6 919	5 139	1 018	782	9 773	1 164	1 750	1 702	5 157	277
680	3 809	2 894	719	196	6 717	658	943	861	4 255	
2 217	2 670	1 463	616	591	4 929	591	684	1 186	2 468	278
285	1 346	779	435	132	3 371	313	372	564	2 122	
2 085	4 483	3 200	344	939	6 433	882	1 983	1 024	2 544	279
389	2 156	1 690	229	237	4 027	515	807	562	2 143	
<b>31 156</b>	<b>76 747</b>	<b>51 554</b>	<b>11 787</b>	<b>13 406</b>	<b>112 565</b>	<b>11 754</b>	<b>21 957</b>	<b>18 820</b>	<b>60 034</b>	<b>2</b>
<b>4 214</b>	<b>40 145</b>	<b>28 271</b>	<b>7 898</b>	<b>3 976</b>	<b>75 534</b>	<b>6 508</b>	<b>11 654</b>	<b>9 960</b>	<b>47 412</b>	
1 114	4 304	3 263	470	571	8 018	685	1 729	1 937	3 667	361
105	2 312	1 835	317	160	5 215	423	854	1 076	2 862	
2 843	19 917	12 828	2 212	4 877	37 575	3 497	10 279	6 145	17 654	362
384	9 565	6 882	1 300	1 383	22 395	1 796	4 821	3 349	12 429	
1 207	8 343	7 144	447	752	8 047	816	1 995	1 258	3 978	363
157	4 248	3 779	259	210	5 334	395	1 154	637	3 148	
2 085	4 958	3 168	561	1 229	6 771	651	743	1 832	3 545	371
300	2 437	1 747	355	335	4 429	371	472	691	2 895	
4 158	7 606	4 985	1 437	1 184	10 581	955	1 562	1 919	6 145	372
534	4 025	2 668	1 000	357	6 840	419	716	820	4 885	
6 360	7 421	5 127	721	1 573	10 165	1 077	1 837	2 133	5 118	373
974	3 578	2 834	489	255	6 401	590	967	749	4 095	
1 785	3 131	2 045	361	725	7 306	665	559	2 422	3 660	374
254	1 578	1 153	249	176	4 413	341	317	852	2 903	
2 919	8 289	5 271	805	2 213	8 265	731	2 278	1 066	4 190	375
392	3 916	2 879	523	514	5 459	403	1 050	540	3 466	
3 120	8 295	6 203	777	1 315	12 222	1 206	2 496	2 126	6 394	376
477	4 099	3 295	510	294	7 688	708	968	1 041	4 971	
1 853	3 334	2 576	399	359	5 038	675	653	852	2 858	377
232	1 691	1 338	259	94	3 415	372	361	397	2 285	
<b>27 444</b>	<b>75 598</b>	<b>52 610</b>	<b>8 190</b>	<b>14 798</b>	<b>113 988</b>	<b>10 958</b>	<b>24 131</b>	<b>21 690</b>	<b>57 209</b>	<b>3</b>
<b>3 809</b>	<b>37 449</b>	<b>28 410</b>	<b>5 261</b>	<b>3 778</b>	<b>71 589</b>	<b>5 818</b>	<b>11 680</b>	<b>10 152</b>	<b>43 939</b>	

3. Sozialversicherungspflichtig Beschäftigte am Arbeitsort in den kreisfreien Städ

Schl.- Nr.	Gebiet ----- Geschlecht  (i = insgesamt, w = weiblich)	Insgesamt (einschl. Fälle ohne Angabe zur wirt- schaftlichen Gliederung)	davon				
			Land- und Forst- wirtschaft, Fischerei	Produ- zierendes Gewerbe	davon		
					Bergbau	Verar- beitendes Gewerbe	Energie- und Wasser- ver- sorgung
461	Bamberg, Stadt ..... i ....	47 649	128	19 936	-	17 619	498
	..... w ....	22 121	60	6 092	-	5 841	63
462	Bayreuth, Stadt ..... i ....	41 161	224	11 541	24	7 912	1 056
	..... w ....	20 188	66	3 674	4	3 179	198
463	Coburg, Stadt ..... i ....	27 844	73	9 821	-	8 883	260
	..... w ....	13 244	25	2 488	-	2 349	59
464	Hof, Stadt ..... i ....	25 006	57	7 656	-	6 385	-
	..... w ....	12 641	33	2 704	-	2 519	-
471	Bamberg ..... i ....	26 489	415	13 900	135	10 324	85
	..... w ....	10 295	135	3 176	16	2 780	6
472	Bayreuth ..... i ....	21 865	248	11 068	-	8 691	-
	..... w ....	9 123	88	3 151	-	2 872	-
473	Coburg ..... i ....	30 261	184	20 655	130	18 580	91
	..... w ....	13 227	67	7 651	31	7 325	26
474	Forchheim ..... i ....	22 370	343	9 615	12	7 867	102
	..... w ....	10 505	116	2 671	-	2 405	-
475	Hof ..... i ....	33 154	239	18 884	40	16 609	231
	..... w ....	15 304	77	7 001	7	6 639	42
476	Kronach ..... i ....	26 866	177	16 720	120	15 015	123
	..... w ....	12 273	59	6 187	14	5 960	31
477	Kulmbach ..... i ....	24 776	86	12 608	174	10 119	142
	..... w ....	10 670	28	3 651	15	3 310	9
478	Lichtenfels ..... i ....	27 124	139	12 618	134	10 280	25
	..... w ....	12 656	67	3 812	12	3 550	6
479	Wunsiedel i. Fichtelgebirge ..... i ....	28 212	98	14 854	198	13 329	347
	..... w ....	13 581	34	5 575	21	5 344	35
4	Oberfranken ..... i ....	382 777	2 411	179 876	1 109	151 593	3 173
	..... w ....	176 028	855	57 831	140	54 073	547
561	Ansbach, Stadt ..... i ....	21 691	111	7 416	-	6 562	113
	..... w ....	10 735	30	2 155	-	2 042	17
562	Erlangen, Stadt ..... i ....	72 980	125	36 568	35	28 766	5 685
	..... w ....	31 230	43	10 059	7	8 441	1 296
563	Fürth, Stadt ..... i ....	43 413	280	14 093	-	11 918	328
	..... w ....	20 902	109	4 028	-	3 685	89
564	Nürnberg, Stadt ..... i ....	263 749	936	77 468	25	64 253	2 507
	..... w ....	115 714	279	19 755	4	17 742	631
565	Schwabach, Stadt ..... i ....	13 474	127	5 541	-	4 676	112
	..... w ....	6 561	58	1 919	-	1 768	22
571	Ansbach ..... i ....	49 782	452	26 330	-	20 819	-
	..... w ....	22 954	139	8 236	-	7 476	-
572	Erlangen-Höchstadt ..... i ....	32 974	263	17 515	234	15 436	91
	..... w ....	14 054	106	5 177	44	4 853	22
573	Fürth ..... i ....	21 453	228	9 531	-	7 302	-
	..... w ....	10 042	103	3 223	-	2 841	-
574	Nürnberger Land ..... i ....	45 292	275	20 691	467	17 427	232
	..... w ....	20 757	98	6 534	245	5 811	47
575	Neustadt/Aisch-B. Windsh. .... i ....	24 379	463	10 952	48	8 319	177
	..... w ....	11 374	168	3 076	3	2 708	39
576	Roth ..... i ....	28 953	353	13 312	88	10 041	52
	..... w ....	12 729	161	3 724	-	3 213	-
577	Weißenburg-Gunzenhs. .... i ....	28 026	256	14 135	595	11 541	111
	..... w ....	12 439	92	4 020	104	3 615	34
5	Mittelfranken ..... i ....	646 166	3 869	253 552	1 537	207 060	9 772
	..... w ....	289 491	1 386	71 906	426	64 195	2 288

ten und Landkreisen Bayerns am 31.03.2001 nach zusammengefassten Wirtschaftsabschnitten

davon im Wirtschaftsabschnitt										Schl.- Nr.
Bau- gewerbe	Handel, Gastgewerbe und Verkehr	davon			sonstige Dienst- leistungen	davon				
		Handel	Gast- gewerbe	Verkehr und Nachrichten- übermittlung		Kredit- und Ver- sicherungs- gewerbe	Grundstücks- wesen, Ver- mietung, Dienst- leistungen für Unter- nehmen	Öffentliche Verwaltung u.ä.	Öffentliche und private Dienst- leistungen (ohne öff. Verwaltung)	
1 819	9 668	6 477	1 041	2 150	17 916	1 295	4 228	3 219	9 174	461
188	4 723	3 278	856	789	11 246	667	2 171	1 661	6 747	
2 549	9 657	6 585	889	2 203	19 728	1 820	3 950	4 205	9 753	462
293	4 605	3 589	532	504	11 835	861	1 969	2 139	6 866	
678	5 146	3 766	541	839	12 802	4 404	2 119	1 339	4 940	463
78	2 624	1 963	361	300	8 107	2 386	1 181	837	3 703	
1 009	6 910	4 483	529	1 898	10 378	1 870	1 712	1 645	5 151	464
122	3 150	2 265	361	524	6 751	1 065	1 059	904	3 723	
3 356	6 320	4 414	747	1 159	5 850	627	1 134	945	3 144	471
374	2 931	2 185	494	252	4 051	352	542	435	2 722	
2 284	5 262	3 540	721	1 001	5 278	464	1 078	957	2 779	472
274	2 460	1 778	469	213	3 417	264	438	404	2 311	
1 874	4 942	3 512	526	904	4 472	347	888	673	2 584	473
269	2 534	1 989	366	179	2 973	221	462	301	1 989	
1 634	5 589	3 893	593	1 103	6 822	851	1 054	1 208	3 709	474
242	2 851	2 216	378	257	4 866	485	626	639	3 116	
2 004	6 995	4 172	841	1 982	7 028	728	962	914	4 424	475
313	3 350	2 173	524	653	4 870	418	517	349	3 586	
1 462	3 791	2 654	376	761	6 175	647	1 501	979	3 048	476
182	1 869	1 475	252	142	4 155	363	878	454	2 480	
2 173	5 052	3 583	673	816	7 023	676	1 418	1 044	3 885	477
317	2 405	1 788	444	173	4 780	390	784	505	3 101	
2 179	7 564	6 038	523	1 003	6 800	678	835	841	4 446	478
244	4 121	3 507	382	232	4 655	414	543	369	3 329	
980	5 411	3 967	619	825	7 829	773	1 255	1 547	4 254	479
175	2 692	2 024	411	257	5 275	406	740	760	3 369	
<b>24 001</b>	<b>82 307</b>	<b>57 064</b>	<b>8 599</b>	<b>16 644</b>	<b>118 101</b>	<b>15 180</b>	<b>22 114</b>	<b>19 516</b>	<b>61 291</b>	<b>4</b>
<b>3 071</b>	<b>40 315</b>	<b>30 210</b>	<b>5 630</b>	<b>4 475</b>	<b>76 981</b>	<b>8 292</b>	<b>11 910</b>	<b>9 757</b>	<b>47 022</b>	
741	5 039	3 697	409	933	9 120	663	1 709	2 293	4 455	561
96	2 576	1 950	257	369	5 972	345	962	1 308	3 357	
2 082	8 123	5 918	1 204	1 001	28 164	1 663	8 445	2 115	15 941	562
315	4 252	3 347	599	306	16 876	957	3 565	1 327	11 027	
1 847	12 620	9 943	982	1 695	16 420	1 841	6 130	2 058	6 391	563
254	6 456	5 509	504	443	10 309	1 143	2 938	1 246	4 962	
10 683	69 861	42 386	6 447	21 028	115 467	16 847	48 301	13 834	36 485	564
1 378	30 292	20 757	3 481	6 054	65 376	9 200	22 130	8 038	26 008	
753	3 382	2 723	217	442	4 424	446	1 255	622	2 101	565
129	1 619	1 310	140	169	2 965	266	707	358	1 634	
5 230	9 741	6 983	1 478	1 280	13 247	1 396	1 629	1 527	6 695	571
702	5 049	3 764	964	301	9 528	795	983	715	7 033	
1 754	7 290	5 648	740	902	7 906	716	2 329	1 046	3 815	572
258	3 534	2 902	426	206	5 237	429	1 093	572	3 143	
2 101	5 226	4 262	418	546	6 468	632	2 084	891	2 861	573
356	2 474	2 067	248	159	4 242	386	1 015	462	2 379	
2 565	10 545	7 275	1 025	2 245	13 781	1 187	2 462	1 777	8 355	574
431	4 644	3 557	586	501	9 481	728	1 288	1 046	6 419	
2 408	5 045	3 358	692	995	7 913	865	1 474	1 215	4 359	575
326	2 558	1 710	486	362	5 570	458	1 035	568	3 509	
3 131	6 621	4 755	734	1 132	8 667	857	1 197	1 904	4 709	576
485	3 154	2 429	471	254	5 690	514	684	896	3 566	
1 888	5 127	3 457	737	933	8 502	890	972	1 473	5 167	577
267	2 524	1 846	444	234	5 800	529	544	764	3 963	
<b>35 183</b>	<b>148 620</b>	<b>100 405</b>	<b>15 083</b>	<b>33 132</b>	<b>240 079</b>	<b>28 003</b>	<b>77 987</b>	<b>30 755</b>	<b>103 334</b>	<b>5</b>
<b>4 997</b>	<b>69 132</b>	<b>51 148</b>	<b>8 626</b>	<b>9 358</b>	<b>147 044</b>	<b>15 750</b>	<b>36 944</b>	<b>17 300</b>	<b>77 050</b>	

3. Sozialversicherungspflichtig Beschäftigte am Arbeitsort in den kreisfreien Städ

Sohl.- Nr.	Gebiet ----- Geschlecht  (i = insgesamt, w = weiblich)	Insgesamt (einschl. Fälle ohne Angabe zur wirt- schaftlichen Gliederung)	davon				
			Land- und Forst- wirtschaft, Fischerei	Produ- zierendes Gewerbe	davon		
					Bergbau	Verar- beitendes Gewerbe	Energie- und Wasser- ver- sorgung
661	Aschaffenburg, Stadt ..... i .....	39 628	89	13 728	3	11 605	139
	w .....	17 571	54	2 948	-	2 673	-
662	Schweinfurt, Stadt ..... i .....	46 899	153	22 705	-	20 057	-
	w .....	16 452	22	3 005	-	2 701	-
663	Würzburg, Stadt ..... i .....	76 194	256	16 436	-	13 105	719
	w .....	38 074	80	4 196	-	3 799	109
671	Aschaffenburg ..... i .....	46 741	484	23 665	571	18 909	283
	w .....	19 098	168	6 499	80	5 818	50
672	Bad Kissingen ..... i .....	31 133	347	11 381	32	7 169	142
	w .....	15 012	100	2 851	-	2 228	-
673	Rhön-Grabfeld ..... i .....	27 269	308	13 267	67	10 775	231
	w .....	12 106	142	3 342	11	2 963	51
674	Haßberge ..... i .....	24 108	237	13 418	93	11 194	55
	w .....	9 787	81	3 542	11	3 244	8
675	Kitzingen ..... i .....	25 848	586	11 616	142	9 703	153
	w .....	11 357	221	3 059	17	2 847	22
676	Miltenberg ..... i .....	38 156	357	22 825	99	19 672	157
	w .....	15 977	113	6 845	23	6 395	18
677	Main-Spessart ..... i .....	40 474	376	23 827	73	19 073	157
	w .....	16 089	113	6 142	11	5 199	23
678	Schweinfurt ..... i .....	19 089	480	6 275	-	3 426	-
	w .....	8 811	186	1 610	-	1 203	-
679	Würzburg ..... i .....	29 294	487	10 889	234	7 466	40
	w .....	12 722	143	2 693	34	2 248	5
6	Unterfranken ..... i .....	444 811	4 120	190 032	1 349	152 154	3 195
	w .....	193 036	1 433	46 732	194	41 318	544
761	Augsburg, Stadt ..... i .....	126 490	295	44 443	27	37 099	1 053
	w .....	59 054	121	11 780	4	10 418	339
762	Kaufbeuren, Stadt ..... i .....	15 046	87	4 417	-	3 180	141
	w .....	8 192	23	1 435	-	1 266	29
763	Kempton (Allgäu), Stadt ..... i .....	30 183	88	8 976	-	7 503	366
	w .....	14 420	36	2 140	-	1 902	87
764	Memmingen, Stadt ..... i .....	23 972	188	10 954	-	8 976	-
	w .....	11 085	39	3 155	-	2 914	-
771	Aichach-Friedberg ..... i .....	27 804	449	12 053	38	8 918	32
	w .....	12 727	152	3 866	-	3 420	-
772	Augsburg ..... i .....	53 681	494	26 246	207	20 510	183
	w .....	22 425	165	6 477	35	5 578	21
773	Dillingen a.d.Donau ..... i .....	26 688	380	13 772	257	11 141	132
	w .....	12 003	176	3 649	26	3 287	18
774	Günzburg ..... i .....	39 656	362	18 625	-	13 892	-
	w .....	17 323	105	4 404	-	3 812	-
775	Neu-Ulm ..... i .....	53 107	326	25 180	92	22 199	35
	w .....	20 754	137	5 760	15	5 352	4
776	Lindau (Bodensee) ..... i .....	24 571	244	12 558	-	10 522	-
	w .....	11 055	94	3 552	-	3 300	-
777	Ostallgäu ..... i .....	36 326	455	17 974	80	13 887	245
	w .....	15 421	127	4 006	5	3 427	51
778	Unterallgäu ..... i .....	37 116	569	19 958	172	14 657	18
	w .....	14 791	192	4 324	18	3 638	5
779	Donau-Ries ..... i .....	45 710	486	25 110	152	21 489	229
	w .....	19 176	181	7 040	18	6 532	34
780	Oberallgäu ..... i .....	39 857	383	16 636	255	12 603	255
	w .....	18 680	126	4 461	13	3 855	64
7	Schwaben ..... i .....	580 207	4 806	256 902	1 354	206 576	3 886
	w .....	257 086	1 674	66 029	143	58 701	833
	Bayern ..... i .....	4 380 446	31 306	1 728 444	12 717	1 395 452	36 072
	w .....	1 951 016	10 723	462 555	1 908	412 445	7 476



ten und Landkreisen Bayerns am 31.03.2001 nach zusammengefassten Wirtschaftsabschnitten

davon im Wirtschaftsabschnitt										Schl.- Nr.
Bau- gewerbe	Handel, Gastgewerbe und Verkehr	davon			sonstige Dienst- leistungen	davon				
		Handel	Gast- gewerbe	Verkehr und Nachrichten- übermittlung		Kredit- und Ver- sicherungs- gewerbe	Grundstücks- wesen, Ver- mietung, Dienst- leistungen für Unter- nehmen	Öffentliche Verwaltung u.ä.	Öffentliche und private Dienst- leistungen (ohne öff. Verwaltung)	
1 981	10 416	7 387	794	2 235	15 393	1 366	5 042	2 876	6 109	661
262	5 367	4 002	473	892	9 202	849	2 295	1 361	4 697	
2 105	8 114	6 181	810	1 123	15 924	1 219	4 800	2 792	7 113	662
183	3 994	3 135	543	316	9 431	759	2 100	1 464	5 108	
2 612	20 499	13 878	2 518	4 103	38 989	3 258	7 685	6 332	21 714	663
288	9 588	6 947	1 434	1 207	24 190	1 558	3 879	3 362	15 391	
3 902	12 155	9 275	1 059	1 821	10 455	981	4 041	1 482	3 951	671
551	5 950	4 808	633	509	6 480	626	1 930	766	3 158	
4 038	6 304	3 662	1 505	1 137	13 097	1 079	1 578	2 890	7 550	672
602	3 439	2 185	1 021	233	8 620	628	1 063	1 075	5 854	
2 194	5 193	3 472	769	952	8 497	711	1 163	1 184	5 439	673
317	2 697	1 893	524	280	5 923	415	726	593	4 189	
2 076	4 543	3 573	330	640	5 907	649	1 035	988	3 235	674
279	2 150	1 760	223	167	4 011	371	561	455	2 624	
1 618	6 194	3 905	909	1 380	7 448	678	979	1 583	4 208	675
173	2 956	1 990	603	383	5 120	397	630	799	3 294	
2 897	6 249	4 387	783	1 079	8 719	1 068	2 027	1 278	4 346	676
409	3 160	2 373	495	292	5 855	645	928	694	3 588	
4 524	6 735	4 750	780	1 205	9 524	909	1 490	1 592	5 533	677
909	3 317	2 493	531	293	6 491	551	752	803	4 385	
2 238	5 961	4 138	344	1 479	6 370	543	1 119	752	3 956	678
297	2 607	2 116	234	257	4 407	318	536	347	3 206	
3 149	9 786	7 547	719	1 520	8 113	773	2 221	1 598	3 521	679
406	4 670	3 923	443	304	5 202	446	1 156	753	2 847	
<b>33 334</b>	<b>102 149</b>	<b>72 155</b>	<b>11 320</b>	<b>18 674</b>	<b>148 436</b>	<b>13 234</b>	<b>33 180</b>	<b>25 347</b>	<b>76 675</b>	<b>6</b>
4 676	49 895	37 625	7 157	5 113	94 932	7 563	16 556	12 472	58 341	
6 264	25 931	18 202	3 184	4 545	55 802	5 761	15 807	6 546	27 688	761
999	12 558	9 549	1 835	1 174	34 607	3 371	7 264	3 754	20 218	
1 096	3 687	2 817	347	523	6 854	541	1 130	1 098	4 085	762
140	2 100	1 697	224	179	4 634	327	681	534	3 092	
1 107	8 812	6 025	650	2 137	12 302	1 125	3 424	1 704	6 049	763
151	4 356	3 184	414	758	7 886	587	1 751	987	4 561	
-	5 808	4 528	416	864	7 020	739	1 871	1 007	3 403	764
-	2 890	2 374	283	233	4 999	429	1 248	565	2 757	
3 065	7 919	6 150	720	1 049	7 379	771	1 935	1 239	3 434	771
438	3 711	2 939	475	297	4 996	476	914	799	2 807	
5 346	13 487	8 116	1 241	4 130	13 431	1 363	3 384	2 107	6 577	772
843	6 503	4 380	756	1 367	9 270	876	1 781	962	5 651	
2 242	5 053	3 994	359	700	7 458	855	1 044	1 102	4 457	773
318	2 823	2 426	236	161	5 352	488	536	667	3 661	
3 784	7 275	5 242	710	1 323	13 385	1 065	2 017	2 210	8 093	774
472	3 799	2 856	479	464	9 009	613	1 023	1 102	6 271	
2 854	15 683	11 178	1 103	3 402	11 905	1 165	3 311	1 753	5 676	775
389	6 852	5 018	658	1 176	7 999	689	1 704	986	4 620	
-	4 648	2 752	1 362	534	7 118	694	1 639	1 085	3 700	776
-	2 615	1 631	816	168	4 793	417	943	625	2 808	
3 762	8 438	5 052	2 518	868	9 448	1 089	1 352	1 585	5 422	777
523	4 623	2 799	1 594	230	6 657	664	864	841	4 288	
5 111	7 045	4 684	1 393	968	9 528	939	1 345	1 735	5 509	778
663	3 803	2 544	987	272	6 470	519	796	753	4 402	
3 240	9 639	7 610	684	1 345	10 467	1 210	2 062	1 927	5 268	779
456	4 785	3 997	457	331	7 165	707	1 119	1 113	4 226	
3 523	12 387	5 862	4 889	1 636	10 436	1 098	1 762	2 214	5 362	780
529	6 927	3 477	3 036	414	7 137	663	1 077	1 107	4 290	
45 086	135 812	92 212	19 576	24 024	182 533	18 415	42 083	27 312	94 723	7
6 352	68 345	48 871	12 250	7 224	120 974	10 826	21 701	14 795	73 652	
<b>284 203</b>	<b>1 016 353</b>	<b>676 776</b>	<b>134 033</b>	<b>205 544</b>	<b>1 603 266</b>	<b>190 208</b>	<b>453 034</b>	<b>221 823</b>	<b>738 201</b>	
<b>40 726</b>	<b>490 024</b>	<b>351 542</b>	<b>77 447</b>	<b>61 035</b>	<b>987 117</b>	<b>104 709</b>	<b>216 359</b>	<b>117 495</b>	<b>548 554</b>	

4. Sozialversicherungspflichtig Beschäftigte am Arbeitsort in Bayern am 31.03.2001 nach Wirtschaftsabschnitten und -unterabschnitten, Geschlecht, Stellung im Beruf sowie nach deutschen und ausländischen Beschäftigten

Nr. der Klassifikation <sup>1)</sup>	Wirtschaftsgliederung	Insgesamt	und zwar					
			männlich	weiblich	Arbeiter/-innen	Angestellte	deutsche	ausländische
							Beschäftigte	
A + B	Land- und Forstwirtschaft; Fischerei .....	31 306	20 583	10 723	26 050	5 256	28 122	3 184
C	Bergbau, Gewinnung von Steinen und Erden ....	12 717	10 809	1 908	9 313	3 404	11 904	813
CA	Kohlenbergbau, Torfgewinnung, Gewinnung von Erdöl und Erdgas usw. ....	233	200	33	113	120	219	14
CB	Erzbergbau, Gewinnung von Steinen und Erden, sonstiger Bergbau .....	12 484	10 609	1 875	9 200	3 284	11 685	799
D	Verarbeitendes Gewerbe .....	1 395 452	983 007	412 445	835 730	559 722	1 286 224	129 228
DA	Ernährungsgewerbe und Tabakverarbeitung .....	138 453	71 478	66 975	81 060	57 393	126 360	12 093
DB+DC	Textil- und Bekleidungsgerberbe; Ledergerberbe .....	55 120	20 642	34 478	34 795	20 325	49 372	5 748
DD	Holzgerberbe (ohne Herstellung von Möbeln) ....	36 055	28 838	7 217	27 251	8 804	33 987	2 068
DE	Papier-, Verlags- und Druckgerberbe .....	101 526	60 346	41 180	48 764	52 762	93 964	7 562
DF	Kokerei, Mineralölverarbeitung, Herstellung von Brutstoffen .....	2 004	1 840	164	1 077	927	1 909	95
DG	Chemische Industrie .....	65 481	45 176	20 305	33 996	31 485	57 849	7 632
DH	Herstellung von Gummi- und Kunststoffwaren ...	71 981	49 548	22 433	51 908	20 073	64 009	7 972
DI	Glasgerberbe, Keramik, Verarbeitung von Steinen und Erden .....	62 266	45 178	17 088	43 962	18 304	57 319	4 947
DJ	Metallerzeugung und -bearbeitung, Herstellung von Metallerzeugnissen .....	133 873	107 761	26 112	96 241	37 632	119 374	14 499
DK	Maschinenbau .....	212 192	175 673	36 519	133 497	78 695	196 104	16 088
DL	Herstellung von Büromaschinen, DV-Geräten und -Einrichtungen; Elektrotechnik usw. ....	278 408	186 260	92 148	126 481	151 927	253 964	24 444
DM	Fahrzeugbau .....	177 645	151 356	26 289	113 355	64 290	155 836	21 809
DN	Herstellung von Möbeln, Schmuck, Musik- instrumenten usw.; Recycling .....	60 448	38 911	21 537	43 343	17 105	56 177	4 271
E	Energie- und Wasserversorgung .....	36 072	28 596	7 476	13 336	22 736	35 089	983
F	Baugerberbe .....	284 203	243 477	40 726	212 655	71 548	281 016	23 187
45.2	dar. Hoch- und Tiefbau .....	129 417	115 168	14 249	96 006	33 411	117 746	11 671
G	Handel; Instandhaltung und Reparatur von KFZ und Gebrauchsgütern .....	676 776	325 234	351 542	192 330	484 446	630 888	45 888
51 (o.51.1)	dar. Großhandel .....	171 060	104 771	66 289	52 118	118 942	158 993	12 067
52	Einzelhandel .....	350 994	111 041	239 953	68 527	282 467	327 094	23 900
H	Gastgerberbe .....	134 033	56 586	77 447	107 594	26 439	99 102	34 931
I	Verkehr und Nachrichtenübermittlung .....	205 544	144 509	61 035	129 045	76 499	187 321	18 223
60-63	dar. Verkehr .....	164 631	122 759	41 872	99 949	64 682	150 309	14 322
64	Nachrichtenübermittlung .....	40 913	21 750	19 163	29 096	11 817	37 012	3 901
J	Kredit- und Versicherungsgerberbe .....	190 208	85 499	104 709	5 431	184 777	184 866	5 342
65	dar. Kreditgerberbe .....	131 930	56 909	75 021	4 077	127 853	128 685	3 245
K	Grundstücks-, Wohnungswesen, Vermietung beweglicher Sachen usw. ....	453 034	236 675	216 359	133 469	319 565	403 334	49 700
74.1	dar. Rechtsberatung u. a. ....	111 579	38 265	73 314	6 872	104 707	106 790	4 789
L + Q	Öffentliche Verwaltung u.ä. ....	221 823	104 328	117 495	66 596	155 227	216 580	5 243
75.1	dar. Öffentliche Verwaltung .....	147 652	73 313	74 339	49 071	98 581	144 271	3 381
75.2	Öffentliche Sicherheit u. a. ....	33 382	16 113	17 269	13 436	19 946	32 830	552
M	Erziehung und Unterricht .....	119 279	32 842	86 437	18 098	101 181	112 570	6 709
N	Gesundheits-, Veterinär- und Sozialwesen .....	447 438	86 949	360 489	71 389	376 049	420 600	26 838
85.1,2	dar. Gesundheits-, Veterinärwesen .....	300 423	56 685	243 738	37 250	263 173	283 083	17 340
85.3	Sozialwesen .....	147 015	30 264	116 751	34 139	112 876	137 517	9 498
O	Sonstige öff. und persönl. Dienstleistungen .....	162 063	68 676	93 387	65 306	96 757	148 646	13 417
P	Private Haushalte .....	9 421	1 180	8 241	6 274	3 147	8 621	800
	<b>Insgesamt<sup>2)</sup></b>	<b>4 380 446</b>	<b>2 429 430</b>	<b>1 951 016</b>	<b>1 893 004</b>	<b>2 487 442</b>	<b>4 015 877</b>	<b>364 569</b>

<sup>1)</sup> Klassifikation der Wirtschaftszweige, Ausgabe 1993 (WZ93). Zusätzlich werden ausgewählte Wirtschaftsabteilungen und -gruppen nachgewiesen. <sup>2)</sup> Einschl. Fälle ohne Angabe zur Wirtschaftsgliederung.

5. Sozialversicherungspflichtig Beschäftigte am Arbeitsort in Bayern am 31.03.2001 nach Stellung im Beruf, zusammengefassten Wirtschaftsabschnitten und Altersgruppen

Stellung im Beruf Wirtschaftsgliederung <sup>1)</sup>	Insgesamt	Davon im Alter von ... Jahren								65 oder mehr
		unter 20	20	25	30	40	50	55	60	
			bis unter							
		25	30	40	50	55	60	65		
<b>Insgesamt</b>										
<b>Arbeiter/-innen</b>										
Land- u. Forstwirtschaft; Fischerei .....	26 050	3 447	3 788	3 585	7 124	4 527	1 680	1 140	635	144
Produzierendes Gewerbe .....	1 071 034	80 688	106 456	117 389	322 919	257 445	100 055	64 131	19 901	2 050
Bergbau .....	9 313	257	435	817	2 971	2 601	1 057	776	364	35
Verarbeitendes Gewerbe .....	835 730	51 135	78 095	92 801	258 814	209 042	80 234	50 853	15 154	1 602
Energie- und Wasserversorgung .....	13 336	866	635	904	3 712	3 933	1 868	1 094	311	13
Baugewerbe .....	212 655	28 430	27 291	22 867	59 422	41 869	16 896	11 408	4 072	400
Handel, Gastgewerbe und Verkehr .....	428 969	34 010	50 123	52 098	123 995	98 985	37 789	23 429	8 446	2 094
Handel .....	192 330	19 728	22 510	22 483	54 447	42 250	15 896	10 462	3 755	799
Gastgewerbe .....	107 594	11 027	17 954	16 078	28 992	19 547	7 535	4 458	1 570	433
Verkehr u. Nachrichtenübermittlung .....	129 045	3 255	9 659	13 537	40 558	35 188	14 358	8 509	3 121	862
Sonstige Dienstleistungen .....	366 563	18 430	31 300	32 002	91 913	97 980	45 912	33 100	12 729	3 197
Kredit- und Versicherungsgewerbe .....	5 431	20	70	133	1 020	1 621	1 083	917	454	133
Grundstückswesen, Vermietung, Dienstleistungen für Unternehmen .....	133 469	5 214	16 367	15 389	35 939	32 828	13 847	8 779	3 478	1 628
Öffentliche Verwaltung u.ä. ....	66 596	1 664	1 867	3 412	15 941	20 538	10 529	8 656	3 695	294
Öffentliche und private Dienstleistungen (ohne öffentliche Verwaltung) .....	161 067	11 532	12 996	13 088	39 013	42 993	20 473	14 748	5 102	1 142
Zusammen <sup>2)</sup> .....	1 893 004	136 630	191 720	205 097	546 056	457 007	185 461	121 812	41 728	7 493
<b>Angestellte</b>										
Land- u. Forstwirtschaft; Fischerei .....	5 256	134	245	387	1 655	1 570	557	439	227	42
Produzierendes Gewerbe .....	657 410	22 682	41 239	64 414	220 863	171 631	66 666	50 700	17 168	2 047
Bergbau .....	3 404	108	198	300	1 031	905	402	303	140	17
Verarbeitendes Gewerbe .....	559 722	18 896	35 339	55 844	190 225	146 053	55 646	42 143	14 091	1 485
Energie- und Wasserversorgung .....	22 736	490	950	1 403	6 566	7 227	3 350	2 182	545	23
Baugewerbe .....	71 548	3 188	4 752	6 867	23 041	17 446	7 268	6 072	2 392	522
Handel, Gastgewerbe und Verkehr .....	587 384	37 555	66 144	70 744	177 770	132 053	52 229	37 535	11 077	2 277
Handel .....	484 446	32 020	52 178	56 191	145 426	110 765	44 436	32 348	9 372	1 710
Gastgewerbe .....	26 439	1 663	3 992	3 764	7 612	5 260	1 979	1 436	530	203
Verkehr u. Nachrichtenübermittlung .....	76 499	3 872	9 974	10 789	24 732	16 028	5 814	3 751	1 175	364
Sonstige Dienstleistungen .....	1 236 703	49 563	129 032	159 563	388 399	303 180	106 603	74 077	22 829	3 457
Kredit- und Versicherungsgewerbe .....	184 777	7 438	21 049	25 242	59 888	42 340	15 511	10 579	2 612	118
Grundstückswesen, Vermietung, Dienstleistungen für Unternehmen .....	319 565	10 860	34 366	49 400	116 303	64 272	22 214	15 700	5 125	1 325
Öffentliche Verwaltung u.ä. ....	155 227	4 249	8 858	13 341	41 250	47 143	19 826	15 380	4 817	363
Öffentliche und private Dienstleistungen (ohne öffentliche Verwaltung) .....	577 134	27 016	64 759	71 580	170 958	149 425	49 052	32 418	10 275	1 651
Zusammen <sup>2)</sup> .....	2 487 442	109 951	236 717	295 187	788 897	608 603	226 111	162 816	51 325	7 835
<b>Insgesamt</b>										
Land- u. Forstwirtschaft; Fischerei .....	31 306	3 581	4 033	3 952	8 779	6 097	2 237	1 579	862	186
Produzierendes Gewerbe .....	1 728 444	103 370	147 695	181 803	543 782	429 076	166 721	114 831	37 069	4 097
Bergbau .....	12 717	365	633	1 117	4 002	3 508	1 459	1 079	504	52
Verarbeitendes Gewerbe .....	1 395 452	70 031	113 434	148 645	447 039	355 095	135 880	92 996	29 245	3 087
Energie- und Wasserversorgung .....	36 072	1 356	1 585	2 307	10 278	11 160	5 218	3 276	856	36
Baugewerbe .....	284 203	31 618	32 043	29 734	82 463	59 315	24 164	17 480	6 464	922
Handel, Gastgewerbe und Verkehr .....	1 016 353	71 565	116 267	122 842	301 765	229 038	90 018	60 964	19 523	4 371
Handel .....	676 776	51 748	74 688	78 674	199 873	153 015	60 332	42 810	13 127	2 509
Gastgewerbe .....	134 033	12 690	21 946	19 842	36 604	24 807	9 514	5 894	2 100	636
Verkehr u. Nachrichtenübermittlung .....	205 544	7 127	19 633	24 326	65 288	51 216	20 172	12 260	4 296	1 226
Sonstige Dienstleistungen .....	1 603 266	67 993	160 332	191 565	480 312	401 160	152 515	107 177	35 558	6 654
Kredit- und Versicherungsgewerbe .....	190 208	7 458	21 119	25 375	60 808	43 961	16 574	11 496	3 066	251
Grundstückswesen, Vermietung, Dienstleistungen für Unternehmen .....	453 034	16 074	50 733	64 789	152 242	97 100	36 061	24 479	8 603	2 953
Öffentliche Verwaltung u.ä. ....	221 823	5 913	10 725	16 753	57 191	67 681	30 355	24 036	8 512	657
Öffentliche und private Dienstleistungen (ohne öffentliche Verwaltung) .....	738 201	38 548	77 755	84 648	209 971	192 418	69 525	47 166	15 377	2 793
Insgesamt <sup>2)</sup> .....	4 380 446	246 581	428 437	500 284	1 334 953	1 065 610	411 572	284 628	93 053	15 328

<sup>1)</sup> Klassifikation der Wirtschaftszweige, Ausgabe 1993 (WZ 93). - <sup>2)</sup> Einschl. Fälle ohne Angabe zur Wirtschaftsgliederung.

Noch: 5. Sozialversicherungspflichtig Beschäftigte am Arbeitsort in Bayern am 31.03.2001 nach Stellung im Beruf, zusammengefassten Wirtschaftsabschnitten und Altersgruppen

Stellung im Beruf Wirtschaftsgliederung <sup>1)</sup>	Insgesamt	Davon im Alter von ... Jahren								65 oder mehr
		unter 20	20	25	30	40	50	55	60	
			bis unter							
		25	30	40	50	55	60	65		
<b>Darunter: weiblich</b>										
<b>Arbeiterinnen</b>										
Land- u. Forstwirtschaft; Fischerei .....	7 883	1 151	1 322	1 089	1 865	1 293	549	380	178	58
Produzierendes Gewerbe .....	202 280	7 941	16 105	19 441	58 362	57 841	24 864	14 553	2 541	632
Bergbau .....	583	14	28	46	157	161	81	56	19	3
Verarbeitendes Gewerbe .....	195 067	7 215	15 293	18 782	56 632	56 123	24 059	14 026	2 383	574
Energie- und Wasserversorgung .....	812	33	30	30	132	271	172	107	33	4
Baugewerbe .....	5 838	679	756	803	1 441	1 286	552	364	106	51
Handel, Gastgewerbe und Verkehr .....	129 491	9 440	16 641	14 594	33 811	31 516	12 815	7 787	2 152	735
Handel .....	49 188	2 817	4 896	4 875	13 088	13 451	5 487	3 581	903	290
Gastgewerbe .....	59 506	6 006	9 872	7 782	14 685	12 131	5 003	2 917	854	256
Verkehr u. Nachrichtenübermittlung .....	20 797	817	1 873	1 937	6 038	5 934	2 325	1 289	395	189
Sonstige Dienstleistungen .....	179 273	10 509	14 076	14 012	40 534	50 578	25 226	17 437	5 352	1 549
Kredit- und Versicherungsgewerbe .....	3 369	10	28	62	533	1 019	747	603	270	97
Grundstückswesen, Vermietung, Dienstleistungen für Unternehmen .....	50 558	1 459	4 511	4 684	13 049	14 767	6 282	3 782	1 380	644
Öffentliche Verwaltung u.ä. ....	15 964	217	321	743	2 853	4 996	3 171	2 689	828	146
Öffentliche und private Dienstleistungen (ohne öffentliche Verwaltung) .....	109 382	8 823	9 216	8 523	24 099	29 796	15 026	10 363	2 874	662
<b>Zusammen <sup>2)</sup></b>	<b>519 020</b>	<b>29 048</b>	<b>48 155</b>	<b>49 146</b>	<b>134 602</b>	<b>141 257</b>	<b>63 460</b>	<b>40 142</b>	<b>10 231</b>	<b>2 979</b>
<b>Angestellte</b>										
Land- u. Forstwirtschaft; Fischerei .....	2 860	87	164	243	915	859	288	237	54	13
Produzierendes Gewerbe .....	260 275	16 148	26 825	32 576	82 532	59 660	23 162	15 601	3 048	723
Bergbau .....	1 345	65	124	161	383	335	138	104	31	4
Verarbeitendes Gewerbe .....	217 378	13 899	23 221	28 272	69 735	48 587	18 611	12 211	2 277	565
Energie- und Wasserversorgung .....	6 664	313	643	766	2 052	1 814	643	396	32	5
Baugewerbe .....	34 888	1 871	2 837	3 377	10 362	8 924	3 770	2 890	708	149
Handel, Gastgewerbe und Verkehr .....	360 533	24 679	44 416	45 702	102 811	81 330	33 400	22 634	4 511	1 050
Handel .....	302 354	21 039	35 154	36 865	85 263	70 121	29 194	20 022	3 879	817
Gastgewerbe .....	17 941	1 335	3 059	2 582	4 908	3 512	1 308	902	252	103
Verkehr u. Nachrichtenübermittlung .....	40 238	2 305	6 203	6 275	12 640	7 697	2 898	1 710	380	130
Sonstige Dienstleistungen .....	807 844	41 418	99 446	107 728	240 511	196 812	67 294	44 232	8 942	1 461
Kredit- und Versicherungsgewerbe .....	101 340	4 771	13 286	16 111	33 563	21 286	7 283	4 517	478	45
Grundstückswesen, Vermietung, Dienstleistungen für Unternehmen .....	165 801	8 033	22 837	26 315	54 249	32 378	11 765	7 895	1 790	539
Öffentliche Verwaltung u.ä. ....	101 531	3 171	6 858	10 110	28 328	30 348	12 222	8 955	1 482	57
Öffentliche und private Dienstleistungen (ohne öffentliche Verwaltung) .....	439 172	25 443	56 465	55 192	124 371	112 800	36 024	22 865	5 192	820
<b>Zusammen <sup>2)</sup></b>	<b>1 431 996</b>	<b>82 347</b>	<b>170 890</b>	<b>186 308</b>	<b>426 902</b>	<b>338 786</b>	<b>124 189</b>	<b>82 755</b>	<b>16 566</b>	<b>3 253</b>
<b>Insgesamt</b>										
Land- u. Forstwirtschaft; Fischerei .....	10 723	1 238	1 486	1 332	2 780	2 152	837	597	230	71
Produzierendes Gewerbe .....	462 555	24 089	42 930	52 017	140 894	117 501	48 028	30 154	5 589	1 355
Bergbau .....	1 908	79	150	207	540	496	219	160	50	7
Verarbeitendes Gewerbe .....	412 445	21 114	38 514	47 034	126 367	104 710	42 670	28 237	4 660	1 139
Energie- und Wasserversorgung .....	7 476	346	673	796	2 184	2 085	815	503	65	9
Baugewerbe .....	40 726	2 550	3 593	3 980	11 803	10 210	4 322	3 254	814	200
Handel, Gastgewerbe und Verkehr .....	490 024	34 119	61 057	60 296	138 622	112 846	46 215	30 421	6 663	1 785
Handel .....	351 542	23 656	40 050	41 740	98 351	83 572	34 681	23 603	4 782	1 107
Gastgewerbe .....	77 447	7 341	12 931	10 344	19 593	15 643	6 311	3 819	1 106	359
Verkehr u. Nachrichtenübermittlung .....	61 035	3 122	8 076	8 212	18 678	13 631	5 223	2 999	775	319
Sonstige Dienstleistungen .....	987 117	51 927	113 522	121 740	281 045	247 390	92 520	61 669	14 294	3 010
Kredit- und Versicherungsgewerbe .....	104 709	4 781	13 314	16 173	34 096	22 305	8 030	5 120	748	142
Grundstückswesen, Vermietung, Dienstleistungen für Unternehmen .....	216 359	9 492	27 348	30 999	67 298	47 145	18 047	11 677	3 170	1 183
Öffentliche Verwaltung u.ä. ....	117 495	3 388	7 179	10 853	31 181	35 344	15 393	11 644	2 310	203
Öffentliche und private Dienstleistungen (ohne öffentliche Verwaltung) .....	548 554	34 266	65 681	63 715	148 470	142 596	51 050	33 228	8 066	1 482
<b>Insgesamt <sup>2)</sup></b>	<b>1 951 016</b>	<b>111 395</b>	<b>219 045</b>	<b>235 454</b>	<b>561 504</b>	<b>480 043</b>	<b>187 649</b>	<b>122 897</b>	<b>26 797</b>	<b>6 232</b>

<sup>1)</sup> Klassifikation der Wirtschaftszweige, Ausgabe 1993 (WZ 93). -<sup>2)</sup> Einschl. Fälle ohne Angabe zur Wirtschaftsgliederung

6. Sozialversicherungspflichtig Beschäftigte am Arbeitsort in Bayern am 31.03.2001 nach Wirtschaftsabschnitten und -unterabschnitten, Teilzeitbeschäftigung und Stellung im Beruf

Nr. der Klassifikation <sup>1)</sup>	Wirtschaftsgliederung	Sozialversicherungspflichtig Beschäftigte				darunter Teilzeitbeschäftigte		
		Insgesamt	Arbeiter/-innen		Angestellte	zusammen	Arbeiter/-innen	Angestellte
			zusammen	Facharbeiter/-innen <sup>2)</sup>				
<b>Insgesamt</b>								
A + B	Land- und Forstwirtschaft; Fischerei .....	31 306	26 050	10 558	5 256	3 195	2 044	1 151
C	Bergbau, Gewinnung von Steinen und Erden ....	12 717	9 313	5 057	3 404	448	151	297
CA	Kohlenbergbau, Torfgewinnung, Gewinnung von Erdöl und Erdgas usw. ...	233	113	68	120	14	3	11
CB	Erzbergbau, Gewinnung von Steinen und Erden, sonstiger Bergbau .....	12 484	9 200	4 989	3 284	434	148	286
D	Verarbeitendes Gewerbe .....	1 395 452	835 730	344 148	559 722	88 585	41 454	45 131
DA	Ernährungsgewerbe und Tabakverarbeitung .....	138 453	81 060	32 283	57 393	14 468	5 270	9 198
DB+DC	Textil- und Bekleidungsindustrie; Lederindustrie .....	55 120	34 795	10 509	20 325	6 118	4 032	2 086
DD	Holzgewerbe (ohne Herstellung von Möbeln) ....	36 055	27 251	12 325	8 804	1 685	718	967
DE	Papier-, Verlags- und Druckgewerbe .....	101 526	48 764	19 851	52 762	10 999	4 567	6 432
DF	Kokerei, Mineralölverarbeitung, Herstellung von Brutstoffen .....	2 004	1 077	743	927	23	7	16
DG	Chemische Industrie .....	65 481	33 996	9 326	31 485	3 691	1 348	2 343
DH	Herstellung von Gummi- und Kunststoffwaren ...	71 981	51 908	13 068	20 073	3 430	2 157	1 273
DI	Glasgewerbe, Keramik, Verarbeitung von Steinen und Erden .....	62 266	43 962	14 906	18 304	3 099	1 800	1 299
DJ	Metallerzeugung und -bearbeitung, Herstellung von Metallerzeugnissen .....	133 873	96 241	44 464	37 632	5 236	2 224	3 012
DK	Maschinenbau .....	212 192	133 497	76 792	78 695	6 213	2 054	4 159
DL	Herstellung von Büromaschinen, DV-Geräten und -Einrichtungen; Elektrotechnik usw.	278 408	126 481	43 214	151 927	18 098	8 379	9 719
DM	Fahrzeugbau .....	177 645	113 355	51 082	64 290	9 501	6 648	2 853
DN	Herstellung von Möbeln, Schmuck, Musik- instrumenten usw.; Recycling .....	60 448	43 343	15 785	17 105	4 024	2 250	1 774
E	Energie- und Wasserversorgung .....	36 072	13 336	9 907	22 736	2 185	516	1 669
F	Baugewerbe .....	284 203	212 655	139 958	71 548	12 482	2 861	9 621
45.2	dar. Hoch- und Tiefbau .....	129 417	96 006	65 000	33 411	4 006	772	3 234
G	Handel; Instandhaltung und Reparatur von KFZ und Gebrauchsgütern .....	676 776	192 330	77 074	484 446	127 727	20 616	107 111
51 (o.51.1)	dar. Großhandel .....	171 080	52 118	14 509	118 942	15 512	4 513	10 999
52	Einzelhandel .....	350 994	68 527	24 027	282 467	100 153	12 294	87 859
H	Gastgewerbe .....	134 033	107 594	27 403	26 439	22 517	18 542	3 975
I	Verkehr und Nachrichtenübermittlung .....	205 544	129 045	45 885	76 499	27 228	17 514	9 714
60-63	dar. Verkehr .....	164 631	99 949	34 827	64 682	14 049	6 592	7 457
64	Nachrichtenübermittlung .....	40 913	29 096	11 058	11 817	13 179	10 922	2 257
J	Kredit- und Versicherungsgewerbe .....	190 208	5 431	754	184 777	28 012	2 770	25 242
65	dar. Kreditgewerbe .....	131 930	4 077	458	127 853	20 665	2 284	18 381
K	Grundstücks-, Wohnungswesen, Vermietung beweglicher Sachen usw. ....	453 034	133 469	29 442	319 565	69 570	28 942	40 628
74.1	dar. Rechtsberatung u. a. ....	111 579	6 872	1 755	104 707	17 633	1 462	16 171
L + Q	Öffentliche Verwaltung u.ä. ....	221 823	66 596	22 744	155 227	53 019	12 125	40 894
75.1	dar. Öffentliche Verwaltung .....	147 652	49 071	16 200	98 581	38 752	10 140	28 612
75.2	Öffentliche Sicherheit u. a. ....	33 382	13 436	5 349	19 946	6 736	965	5 771
M	Erziehung und Unterricht .....	119 279	18 098	2 484	101 181	49 743	8 816	40 927
N	Gesundheits-, Veterinär- und Sozialwesen .....	447 438	71 389	9 878	376 049	121 931	24 203	97 728
85.1,2	dar. Gesundheits-, Veterinärwesen .....	300 423	37 250	5 609	263 173	68 840	10 327	58 513
85.3	Sozialwesen .....	147 015	34 139	4 269	112 876	53 091	13 876	39 215
O	Sonstige öff. und persönl. Dienstleistungen .....	162 063	65 306	22 781	96 757	33 682	10 325	23 357
P	Private Haushalte .....	9 421	6 274	885	3 147	3 436	2 386	1 050
	<b>Insgesamt<sup>3)</sup></b>	<b>4 380 446</b>	<b>1 893 004</b>	<b>749 091</b>	<b>2 487 442</b>	<b>642 005</b>	<b>193 332</b>	<b>448 673</b>

<sup>1)</sup> Klassifikation der Wirtschaftszweige, Ausgabe 1993 (WZ93). Zusätzlich werden ausgewählte Wirtschaftsabteilungen und -gruppen nachgewiesen. <sup>2)</sup> Einschl. Meister/-in bzw. Polier/-in. <sup>3)</sup> Einschl. Fälle ohne Angabe zur Wirtschaftsgliederung.

Noch: 6. Sozialversicherungspflichtig Beschäftigte am Arbeitsort in Bayern am 31.03.2001 nach Wirtschaftsabschnitten und -unterabschnitten, Teilzeitbeschäftigung und Stellung im Beruf

Nr. der Klassifikation <sup>1)</sup>	Wirtschaftsgliederung	Sozialversicherungspflichtig Beschäftigte				darunter Teilzeitbeschäftigte		
		Insgesamt	Arbeiter/-innen		Angestellte	zusammen	Arbeiter/-innen	Angestellte
			zusammen	Facharbeiter/-innen <sup>2)</sup>				
Darunter: weiblich								
A + B	Land- und Forstwirtschaft; Fischerei .....	10 723	7 863	2 777	2 860	2 534	1 485	1 049
C	Bergbau, Gewinnung von Steinen und Erden .....	1 908	563	63	1 345	393	113	280
CA	Kohlenbergbau, Torfgewinnung, Gewinnung von Erdöl und Erdgas usw. ....	33	6	3	27	11	-	-
CB	Erzbergbau, Gewinnung von Steinen und Erden, sonstiger Bergbau .....	1 875	557	60	1 318	382	-	-
D	Verarbeitendes Gewerbe .....	412 445	195 067	23 994	217 378	71 382	31 237	40 145
DA	Ernährungsgewerbe und Tabakverarbeitung .....	66 975	24 667	4 121	42 308	13 240	4 382	8 858
DB+DC	Textil- und Bekleidungsindustrie; Lederindustrie .....	34 478	22 206	6 324	12 272	5 919	3 915	2 004
DD	Holzgewerbe (ohne Herstellung von Möbeln) .....	7 217	3 230	306	3 987	1 464	542	922
DE	Papier-, Verlags- und Druckgewerbe .....	41 180	13 473	1 981	27 707	9 419	3 712	5 707
DF	Kokerei, Mineralölverarbeitung, Herstellung von Brutstoffen .....	184	10	-	154	19	4	15
DG	Chemische Industrie .....	20 305	6 895	567	13 410	3 240	1 138	2 102
DH	Herstellung von Gummi- und Kunststoffwaren .....	22 433	14 949	537	7 484	3 007	1 857	1 150
DI	Glasgewerbe, Keramik, Verarbeitung von Steinen und Erden .....	17 088	9 813	616	7 275	2 879	1 643	1 236
DJ	Metallerzeugung und -bearbeitung, Herstellung von Metallerzeugnissen .....	26 112	12 412	968	13 700	4 518	1 708	2 810
DK	Maschinenbau .....	36 519	14 365	1 209	22 154	5 399	1 616	3 783
DL	Herstellung von Büromaschinen, DV-Geräten und -Einrichtungen; Elektrotechnik usw. ....	92 148	47 292	3 884	44 856	14 024	6 353	7 671
DM	Fahrzeugbau .....	26 289	12 742	1 825	13 547	4 606	2 377	2 229
DN	Herstellung von Möbeln, Schmuck, Musik- instrumenten usw.; Recycling .....	21 537	13 013	1 656	8 524	3 648	1 990	1 658
E	Energie- und Wasserversorgung .....	7 476	812	74	6 664	1 887	428	1 459
F	Baugewerbe .....	40 726	5 838	1 362	34 888	10 406	1 507	8 899
45.2	dar. Hoch- und Tiefbau .....	14 249	961	141	13 288	3 259	339	2 920
G	Handel; Instandhaltung und Reparatur von KFZ und Gebrauchsgütern .....	351 542	49 188	8 394	302 354	117 618	16 261	101 357
51 (o.51.1)	dar. Großhandel .....	66 289	12 325	1 016	53 964	13 708	3 590	10 118
52	Einzelhandel .....	239 953	28 359	6 023	211 594	94 022	10 161	83 861
H	Gastgewerbe .....	77 447	59 506	12 610	17 941	16 332	13 104	3 228
I	Verkehr und Nachrichtenübermittlung .....	61 035	20 797	3 734	40 238	19 020	10 741	8 279
60-63	dar. Verkehr .....	41 872	7 615	1 041	34 257	8 663	2 320	6 343
64	Nachrichtenübermittlung .....	19 163	13 182	2 693	5 981	10 357	8 421	1 936
J	Kredit- und Versicherungsgewerbe .....	104 709	3 369	99	101 340	26 155	2 580	23 575
65	dar. Kreditgewerbe .....	75 021	2 572	21	72 449	19 509	2 145	17 364
K	Grundstücks-, Wohnungswesen, Vermietung beweglicher Sachen usw. ....	216 359	50 558	2 778	165 801	56 203	22 529	33 674
74.1	dar. Rechtsberatung u. a. ....	73 314	2 953	263	70 361	15 616	1 185	14 431
L + Q	Öffentliche Verwaltung u.ä. ....	117 495	15 964	666	101 531	47 966	10 776	37 190
75.1	dar. Öffentliche Verwaltung .....	74 339	11 457	344	62 882	34 390	8 982	25 408
75.2	Öffentliche Sicherheit u. a. ....	17 269	2 973	180	14 296	6 378	849	5 529
M	Erziehung und Unterricht .....	86 437	11 646	391	74 791	41 519	8 317	33 202
N	Gesundheits-, Veterinär- und Sozialwesen .....	360 489	54 508	4 305	305 981	114 360	22 956	91 404
85.1,2	dar. Gesundheits-, Veterinärwesen .....	243 738	27 482	2 056	216 256	65 483	9 941	55 542
85.3	Sozialwesen .....	116 751	27 026	2 249	89 725	48 877	13 015	35 862
O	Sonstige öff. und persönl. Dienstleistungen .....	93 387	37 812	13 826	55 575	27 983	8 671	19 312
P	Private Haushalte .....	8 241	5 416	743	2 825	3 183	2 196	987
	<b>Insgesamt <sup>3)</sup></b>	<b>1 951 016</b>	<b>519 020</b>	<b>75 833</b>	<b>1 431 996</b>	<b>557 142</b>	<b>152 947</b>	<b>404 195</b>

<sup>1)</sup> Klassifikation der Wirtschaftszweige, Ausgabe 1993 (WZ93). Zusätzlich werden ausgewählte Wirtschaftsabteilungen und -gruppen nachgewiesen. - <sup>2)</sup> Einschl. Meister/-in bzw. Polier/-in. - <sup>3)</sup> Einschl. Fälle ohne Angabe zur Wirtschaftsgliederung.

7. Sozialversicherungspflichtig Beschäftigte am Arbeitsort in Bayern am 31.03.2001  
nach Berufsbereichen, -abschnitten und ausgewählten -gruppen sowie Ausbildung

Berufliche Gliederung <sup>1)</sup>	Insgesamt	davon mit nachstehender Ausbildung								ohne Angabe	
		Volks-/Hauptschulabschluss, Mittlere Reife <sup>2)</sup>				Abitur <sup>3)</sup>			Hochschulabschluss		
		zu- sammen	abgeschlossener Berufs- ausbildung <sup>4)</sup>		zu- sammen	abgeschlossener Berufs- ausbildung <sup>4)</sup>		Fach-hoch- schule <sup>5)</sup>	wissen- schaft- liche Hoch- schule <sup>6)</sup>		
			ohne	mit		ohne	mit				
<b>Insgesamt</b>											
Pflanzenbauer, Tierzüchter, Fischereiberufe .....	41 207	33 890	12 220	21 670	920	297	623	901	613	4 883	
Bergleute, Mineralgewinner .....	2 292	2 077	761	1 316	10	3	7	5	3	197	
<b>Fertigungsberufe</b>											
dav. Steinbearbeiter, Baustoffhersteller .....	9 902	9 024	4 006	5 018	94	43	51	26	13	745	
Keramiker, Glasmacher .....	19 115	18 017	9 129	8 888	151	83	68	55	38	854	
Chemiearbeiter, Kunststoffverarbeiter .....	77 010	72 378	33 250	39 128	704	349	355	135	148	3 645	
dar. Chemiearbeiter .....	34 550	32 298	12 435	19 863	499	247	252	87	113	1 553	
Papierhersteller, -verarbeiter, Drucker .....	48 153	43 638	14 469	29 169	820	408	412	90	98	3 507	
dar. Drucker .....	28 143	25 385	5 957	19 428	638	316	322	75	61	1 984	
Holzaufbereiter, Holzwarenfertiger und verw. Berufe .....	12 328	11 656	6 366	5 290	65	32	33	11	14	582	
Metallerzeuger, -bearbeiter .....	89 062	83 689	23 570	60 119	506	192	314	120	70	4 677	
dar. Metallverformer (spanend) .....	43 383	41 885	7 278	34 607	240	79	161	47	13	1 198	
Schlosser, Mechaniker und zugeordnete Berufe .....	307 237	290 647	57 536	233 111	2 446	737	1 709	540	154	13 450	
dar. Schlosser .....	115 951	110 200	19 911	90 289	587	201	386	122	47	4 995	
Mechaniker .....	91 776	87 324	19 866	67 458	730	225	505	154	41	3 527	
Elektriker .....	116 535	109 877	21 779	88 098	1 892	518	1 374	353	137	4 276	
Montierer und Metallberufe a. n. g. ....	100 750	93 586	42 230	51 356	907	523	384	123	74	6 060	
Textil- und Bekleidungsberufe .....	30 969	27 991	12 329	15 662	184	77	107	55	25	2 714	
dar. Textilverarbeiter .....	20 200	18 386	6 869	11 517	133	60	73	17	5	1 659	
Lederhersteller, Leder- und Fellverarbeiter .....	7 169	6 668	2 937	3 731	61	23	38	9	6	425	
Ernährungsberufe .....	126 882	102 504	42 367	60 137	1 017	457	560	223	231	22 907	
dar. Speisenerbeiter .....	69 865	50 717	24 302	26 415	569	307	262	86	94	18 399	
Bauberufe .....	92 099	83 237	19 226	63 311	393	146	247	120	55	8 294	
dar. Maurer, Betonbauer .....	47 764	44 737	8 261	36 476	148	46	102	68	17	2 794	
Bau-, Raumausstatter, Polsterer .....	31 631	28 394	7 903	20 491	169	62	107	22	16	3 030	
Tischler, Modellbauer .....	46 703	43 807	7 996	35 811	466	167	299	76	26	2 328	
Maler, Lackierer und verwandte Berufe .....	37 274	34 924	10 954	23 970	188	64	124	55	14	2 093	
Warenprüfer, Versandfertigmacher .....	69 371	60 855	26 229	34 626	925	395	530	673	430	6 488	
Hilfsarbeiter ohne nähere Tätigkeitsangabe .....	62 071	52 162	27 668	24 494	790	496	294	78	85	8 956	
Maschinenisten und zugehörige Berufe .....	28 749	26 826	5 254	21 572	135	41	94	33	16	1 739	
zusammen .....	1 313 010	1 199 880	375 898	823 982	11 913	4 813	7 100	2 797	1 650	96 770	
<b>Technische Berufe</b>											
dav. Ingenieure, Chemiker, Physiker, Mathematiker .....	131 761	18 522	953	17 569	9 126	2 600	6 526	53 859	44 997	5 257	
dar. Ingenieure .....	123 454	17 995	920	17 075	8 710	2 490	6 220	52 337	39 436	4 976	
Techniker, technische Sondertfachkräfte .....	202 160	158 530	10 568	147 962	12 749	2 267	10 482	13 827	6 963	10 091	
dar. Techniker .....	155 701	119 438	5 190	114 248	9 672	1 533	8 139	12 645	6 061	7 885	
zusammen .....	333 921	177 052	11 521	165 531	21 875	4 867	17 008	67 686	51 960	15 348	
<b>Dienstleistungsberufe</b>											
dav. Warenkaufleute .....	350 793	292 694	50 401	242 293	11 908	3 932	7 976	4 687	6 472	35 032	
Dienstleistungskaufleute und zugehörige Berufe .....	204 134	145 203	18 145	127 058	29 211	8 082	21 129	6 239	12 783	10 698	
dar. Bank- und Versicherungskaufleute .....	157 639	114 625	13 467	101 158	22 992	5 624	17 368	5 054	10 716	4 252	
Verkehrsberufe .....	307 721	249 968	73 457	176 511	5 747	3 345	2 402	811	810	50 385	
dar. Berufe des Landverkehrs .....	133 163	108 110	25 361	82 749	1 070	540	530	146	130	23 707	
Organisations-, Verwaltungs-, Büroberufe .....	921 859	672 569	88 666	583 903	67 476	23 411	44 065	34 269	62 793	84 752	
dar. Bürofach- und -hilfskräfte .....	660 737	536 457	75 269	461 188	41 596	16 338	25 258	11 244	15 862	55 578	
Ordnungs-, Sicherheitsberufe .....	61 683	46 230	10 397	35 833	1 167	485	682	336	4 643	9 307	
Schriftwerkstiftende, schriftwerkordnende sowie künstlerische Berufe .....	44 292	18 055	2 624	15 431	6 698	2 318	4 380	2 699	6 479	10 361	
Gesundheitsdienstberufe .....	282 785	224 462	31 701	192 761	14 891	3 365	11 526	1 397	26 611	15 424	
dar. Ärzte, Apotheker .....	29 598	1 705	241	1 464	1 541	285	1 256	192	25 303	857	
Sozial- und Erziehungsberufe, a. n. g. geistes- und naturwissenschaftliche Berufe .....	204 289	113 633	12 391	101 242	12 566	4 095	8 471	23 259	46 052	8 779	
dar. sozialpflegerische Berufe .....	127 061	98 705	10 881	87 824	5 549	1 102	4 447	15 324	3 385	4 098	
Lehrer .....	45 223	10 008	617	9 391	3 975	1 683	2 292	5 108	23 248	2 884	
allgemeine Dienstleistungsberufe .....	261 920	184 676	101 071	83 605	3 911	2 077	1 834	397	502	72 434	
dar. Reinigungsberufe .....	128 779	88 625	62 594	26 031	542	296	246	73	72	39 467	
zusammen .....	2 639 476	1 947 490	388 853	1 558 637	153 575	51 110	102 465	74 094	167 145	297 172	
Sonstige Arbeitskräfte .....	50 540	33 085	18 835	14 250	5 260	4 360	900	500	988	10 707	
Ohne Angabe .....	-	-	-	-	-	-	-	-	-	-	
<b>Insgesamt</b>	<b>4 380 446</b>	<b>3 393 474</b>	<b>808 088</b>	<b>2 585 386</b>	<b>193 553</b>	<b>65 450</b>	<b>128 103</b>	<b>145 983</b>	<b>222 359</b>	<b>425 077</b>	

<sup>1)</sup> Klassifizierung der Berufe, Statistisches Bundesamt, Ausgabe 1975. - <sup>2)</sup> Oder gleichwertige Schulbildung. - <sup>3)</sup> Hochschulreife allgemein oder fachgebunden. -

<sup>4)</sup> Abgeschlossene Lehr- oder Anlernausbildung, Abschluss an einer Berufs-/Fachschule. - <sup>5)</sup> Einschl. Ingenieurschulen. - <sup>6)</sup> Einschl. Lehrerausbildung.

**Noch: 7. Sozialversicherungspflichtig Beschäftigte am Arbeitsort in Bayern am 31.03.2001**  
**nach Berufsbereichen, -abschnitten und ausgewählten -gruppen sowie Ausbildung**

Berufliche Gliederung <sup>1)</sup>	Insgesamt	davon mit nachstehender Ausbildung								ohne Angabe
		Volks-/Hauptschulabschluss, Mittlere Reife <sup>2)</sup>		Abitur <sup>3)</sup>		Hochschulabschluss		Fachhochschule <sup>4)</sup>	wissenschaftliche Hochschule <sup>4)</sup>	
		zusammen	ohne abgeschlossener Berufsausbildung <sup>4)</sup>	mit	zusammen	ohne abgeschlossener Berufsausbildung <sup>4)</sup>	mit			
<b>Darunter: weiblich</b>										
Pflanzenbauer, Tierzüchter, Fischereiberufe .....	12 698	10 481	3 763	6 718	316	-	-	197	188	1 516
Bergleute, Mineralgewinner .....	92	78	37	41	4	-	-	-	-	10
<b>Fertigungsberufe</b>										
dav. Steinbearbeiter, Baustoffhersteller .....	544	463	274	189	18	7	11	6	4	53
Keramiker, Glasmacher .....	6 866	6 515	4 382	2 133	48	30	18	10	10	283
Chemiearbeiter, Kunststoffverarbeiter .....	22 488	20 470	12 595	7 875	251	128	123	35	44	1 688
dar. Chemiearbeiter .....	9 100	8 035	4 313	3 722	191	94	97	25	40	809
Papierhersteller, -verarbeiter, Drucker .....	13 385	11 586	6 056	5 530	319	171	148	33	38	1 409
dar. Drucker .....	6 890	5 830	2 168	3 662	263	140	123	26	28	743
Holzaufbereiter, Holzwarenfertiger und verw. Berufe .....	2 772	2 577	1 715	862	24	-	-	-	-	167
Metallerzeuger, -bearbeiter .....	9 327	7 971	4 862	3 109	73	44	29	10	12	1 261
dar. Metalverformer (spanend) .....	1 405	1 305	660	645	19	10	9	-	-	78
Schlosser, Mechaniker und zugeordnete Berufe .....	14 941	12 562	4 150	8 412	535	196	339	91	20	1 733
dar. Schlosser .....	2 544	2 006	940	1 066	31	21	10	4	7	496
Mechaniker .....	2 419	2 122	960	1 162	47	27	20	9	4	237
Elektriker .....	10 866	9 869	4 856	5 013	321	168	153	27	21	628
Montierer und Metalberufe a. n. g. ....	40 423	37 246	22 461	14 785	330	211	119	19	20	2 808
Textil- und Bekleidungsberufe .....	23 132	21 027	9 134	11 893	137	61	76	19	7	1 942
dar. Textilverarbeiter .....	18 673	17 043	6 531	10 512	115	56	59	-	-	1 505
Lederhersteller, Leder- und Fellverarbeiter .....	3 894	3 611	1 944	1 667	26	9	17	-	-	252
Ernährungsberufe .....	50 341	39 901	22 903	16 998	402	209	193	52	81	9 905
dar. Speisenerbereiter .....	37 374	28 482	16 387	12 095	295	163	132	38	64	8 495
Bauberufe .....	685	538	250	288	25	13	12	5	9	108
dar. Maurer, Betonbauer .....	187	153	77	76	7	-	-	-	-	22
Bau-, Raumausstatter, Polsterer .....	4 475	4 160	1 803	2 357	36	12	24	3	7	269
Tischler, Modellbauer .....	2 154	1 874	876	998	74	38	36	5	5	196
Maler, Lackierer und verwandte Berufe .....	3 972	3 716	2 356	1 360	40	13	27	11	3	202
Warenprüfer, Versandfertigmacher .....	30 730	26 676	15 565	11 111	301	160	141	78	86	3 589
Hilfsarbeiter ohne nähere Tätigkeitsangabe .....	16 409	13 091	8 474	4 617	209	146	63	20	28	3 061
Maschinisten und zugehörige Berufe .....	580	511	260	251	5	-	-	-	-	59
zusammen .....	257 984	224 364	124 916	99 448	3 174	1 631	1 543	431	402	29 613
<b>Technische Berufe</b>										
dav. Ingenieure, Chemiker, Physiker, Mathematiker .....	11 595	1 893	219	1 674	1 312	393	919	3 454	4 134	802
dar. Ingenieure .....	10 247	1 756	211	1 545	1 210	364	846	3 201	3 363	717
Techniker, technische Sonderfachkräfte .....	37 858	29 407	4 098	25 309	3 740	744	2 996	1 327	1 139	2 245
dar. Techniker .....	17 249	12 237	1 391	10 846	2 029	368	1 661	989	842	1 152
zusammen .....	49 453	31 300	4 317	26 983	5 052	1 137	3 915	4 781	5 273	3 047
<b>Dienstleistungsberufe</b>										
dav. Warenkaufleute .....	230 638	196 507	38 000	158 507	6 161	2 214	3 947	1 030	2 178	24 762
Dienstleistungskaufleute und zugehörige Berufe .....	107 874	79 596	12 715	66 881	15 829	4 506	11 323	2 190	4 456	5 803
dar. Bank- und Versicherungskaufleute .....	83 665	64 619	10 045	54 574	11 752	2 853	8 899	1 677	3 468	2 149
Verkehrsberufe .....	56 428	43 335	15 126	28 209	1 631	997	634	140	204	11 118
dar. Berufe des Landverkehrs .....	6 763	5 068	1 466	3 602	122	53	69	15	15	1 543
Organisations-, Verwaltungs-, Büroberufe .....	600 332	485 216	70 343	414 873	36 758	11 975	24 783	9 217	18 119	51 022
dar. Bürofach- und -hilfskräfte .....	499 948	416 913	61 512	355 401	27 971	9 833	18 138	5 287	8 495	41 282
Ordnungs-, Sicherheitsberufe .....	13 217	8 391	3 164	5 227	387	164	223	61	1 504	2 874
Schriftwerkstattende, Schriftwerkordnende sowie künstlerische Berufe .....	20 561	8 796	1 567	7 229	3 152	1 038	2 114	1 318	3 000	4 295
Gesundheitsdienstberufe .....	236 519	197 989	29 041	168 948	11 747	2 384	9 363	1 112	11 916	13 755
dar. Ärzte, Apotheker .....	14 084	1 355	192	1 163	1 059	181	878	130	10 926	614
Sozial- und Erziehungsberufe, a. n. g. geistes- und naturwissenschaftliche Berufe .....	145 302	94 774	10 547	84 227	7 587	2 094	5 493	15 678	21 601	5 662
dar. sozialpflegerische Berufe .....	108 654	87 863	9 620	78 243	4 135	822	3 313	11 407	2 025	3 224
Lehrer .....	24 091	4 525	320	4 205	2 034	681	1 353	3 140	12 958	1 434
allgemeine Dienstleistungsberufe .....	205 047	148 803	83 449	65 354	2 822	1 459	1 363	264	335	52 823
dar. Reinigungsberufe .....	96 961	66 989	49 844	17 145	341	185	156	38	44	29 549
zusammen .....	1 615 918	1 263 407	263 952	999 455	86 074	26 831	59 243	31 010	63 313	172 114
Sonstige Arbeitskräfte .....	14 871	8 053	4 840	3 213	2 362	1 965	397	180	379	3 897
Ohne Angabe .....	-	-	-	-	-	-	-	-	-	-
<b>Insgesamt</b>	<b>1 951 016</b>	<b>1 537 683</b>	<b>401 825</b>	<b>1 135 858</b>	<b>96 982</b>	<b>31 678</b>	<b>65 304</b>	<b>36 599</b>	<b>69 555</b>	<b>210 197</b>

<sup>1)</sup> Klassifizierung der Berufe, Statistisches Bundesamt, Ausgabe 1975. - <sup>2)</sup> Oder gleichwertige Schulbildung. - <sup>3)</sup> Hochschulreife allgemein oder fachgebunden. -

<sup>4)</sup> Abgeschlossene Lehr- oder Anlernausbildung, Abschluss an einer Berufs-/Fachschule. - <sup>5)</sup> Einschl. Ingenieurschulen. - <sup>6)</sup> Einschl. Lehrerausbildung.



8. Sozialversicherungspflichtig Beschäftigte am Arbeitsort in Bayern am 31.03.2001 nach Berufsbereichen, -abschnitten und ausgewählten -gruppen, Stellung im Beruf sowie Ausländern

Berufliche Gliederung <sup>1)</sup>	Insgesamt		und zwar							
			Arbeiter/-Innen <sup>2)</sup>		Angestellte <sup>2)</sup>		In beruflicher Ausbildung		Ausländer /-Innen	
	Ins-gesamt	darunter weiblich	Ins-gesamt	darunter weiblich	Ins-gesamt	darunter weiblich	Ins-gesamt	darunter weiblich	Ins-gesamt	darunter weiblich
Pflanzenbauer, Tierzüchter, Fischerberufe .....	41 207	12 698	35 963	11 258	5 224	1 440	4 865	1 962	3 568	607
Bergleute, Mineralgewinner .....	2 292	92	2 153	50	139	42	40	10	252	13
<b>Fertigungsberufe</b>										
dav. Steinbearbeiter, Baustoffhersteller .....	9 902	544	9 454	433	448	111	593	58	1 273	52
Keramiker, Glasmacher .....	19 115	6 866	18 188	6 589	927	277	306	121	2 959	953
Chemiearbeiter, Kunststoffverarbeiter .....	77 010	22 488	71 664	20 176	5 346	2 312	1 524	203	13 334	3 165
dar. Chemiearbeiter .....	34 550	9 100	30 915	7 332	3 635	1 768	635	134	6 074	1 221
Papierhersteller, -verarbeiter, Drucker .....	48 153	13 385	41 501	11 107	6 652	2 278	2 229	527	5 878	1 396
dar. Drucker .....	28 143	6 890	22 499	4 906	5 644	1 984	1 649	461	2 528	474
Holzaufbereiter, -warenfertiger u. verw. Berufe ..	12 328	2 772	11 846	2 630	482	142	194	26	1 477	266
Metallerzeuger, -bearbeiter .....	89 062	9 327	86 367	8 931	2 695	396	1 919	97	15 305	1 679
dar. Metallverformer (spanend) .....	43 383	1 405	42 290	1 344	1 093	61	1 435	59	5 567	191
Schlosser, Mechaniker u. zugeordnete Berufe ...	307 237	14 941	280 193	11 067	27 044	3 874	42 706	2 569	20 000	839
dar. Schlosser .....	115 951	2 544	110 183	2 376	5 768	168	11 411	227	8 986	279
Mechaniker .....	91 776	2 419	81 763	2 003	10 013	416	17 462	587	5 665	184
Elektriker .....	116 535	10 866	101 135	9 853	15 400	1 013	13 657	488	7 171	1 622
Montierer und Metallberufe a. n. g. ....	100 750	40 423	97 933	39 200	2 817	1 223	406	12	17 188	6 259
Textil- und Bekleidungsberufe .....	30 969	23 132	28 787	21 700	2 182	1 432	1 299	1 039	4 105	2 245
dar. Textilverarbeiter .....	20 200	18 673	18 710	17 430	1 490	1 243	1 004	963	1 815	1 533
Lederhersteller, Leder- und Fellverarbeiter .....	7 169	3 894	6 688	3 695	481	199	385	150	921	378
Ernährungsberufe .....	126 882	50 341	116 157	47 105	10 725	3 236	12 893	3 424	26 532	10 588
dar. Spelsenbereiter .....	69 865	37 374	64 360	35 103	5 505	2 271	4 985	1 350	19 523	8 589
Bauberufe .....	92 099	685	87 370	513	4 729	172	8 474	71	10 014	68
dar. Maurer, Betonbauer .....	47 764	187	45 356	131	2 408	56	4 848	30	4 772	25
Bau-, Raumausstatter, Polsterer .....	31 631	4 475	30 074	4 015	1 557	460	3 012	382	3 807	235
Tischler, Modellbauer .....	46 703	2 154	43 972	1 981	2 731	173	5 491	377	1 748	138
Maler, Lackierer und verwandte Berufe .....	37 274	3 972	35 850	3 756	1 424	216	5 352	477	5 014	300
Warenprüfer, Versandfertigmacher .....	69 371	30 730	59 949	27 842	9 422	2 888	427	69	8 997	3 849
Hilfsarbeiter ohne nähere Tätigkeitsangabe .....	62 071	16 409	59 935	15 369	2 136	1 040	107	25	12 388	2 754
Maschinisten und zugehörige Berufe .....	28 749	580	26 896	518	1 853	62	73	3	1 896	58
zusammen .....	1 313 010	257 984	1 213 959	236 480	99 051	21 504	101 047	10 118	160 007	36 844
<b>Technische Berufe</b>										
dav. Ingenieure, Chemiker, Physiker, Mathematiker ..	131 761	11 595	1 452	259	130 309	11 336	396	83	7 254	806
dar. Ingenieure .....	123 454	10 247	1 384	247	122 070	10 000	351	70	6 809	708
Techniker, technische Sonderfachkräfte .....	202 160	37 858	17 588	3 435	184 572	34 423	5 128	2 028	7 772	1 523
dar. Techniker .....	155 701	17 249	13 092	1 333	142 609	15 916	1 060	212	6 057	840
zusammen .....	333 921	49 453	19 040	3 694	314 881	45 759	5 524	2 111	15 026	2 329
<b>Dienstleistungsberufe</b>										
dav. Warenkaufleute .....	350 793	230 638	21 643	13 670	329 150	216 968	29 406	20 542	20 379	13 566
Dienstleistungskaufleute u. zugehörige Berufe ..	204 134	107 874	2 787	980	201 347	106 894	13 635	8 054	6 682	3 753
dar. Bank- und Versicherungskaufleute .....	157 639	83 665	163	77	157 476	83 588	9 138	5 210	3 735	2 204
Verkehrsberufe .....	307 721	56 428	259 436	40 440	48 285	15 988	2 703	870	30 641	4 793
dar. Berufe des Landverkehrs .....	133 163	6 763	121 872	4 602	11 291	2 161	1 010	269	8 550	256
Organisations-, Verwaltungs-, Büroberufe .....	921 859	600 332	16 476	7 804	905 383	592 528	42 450	28 621	35 648	20 636
dar. Bürotach-, Büroberufe .....	660 737	499 948	10 598	5 296	650 139	494 652	33 435	24 122	22 196	15 749
Ordnungs-, Sicherheitsberufe .....	61 683	13 217	43 471	7 828	18 212	5 389	982	302	4 951	1 314
Schriftwerkstattliche, Schriftwerkordnende sowie künstlerische Berufe .....	44 292	20 561	4 257	1 723	40 035	18 838	2 333	1 395	3 509	1 421
Gesundheitsdienstberufe .....	282 785	236 519	10 341	7 907	272 444	228 612	29 530	26 434	14 366	11 917
dar. Ärzte, Apotheker .....	29 598	14 084	2 410	1 189	27 188	12 895	1 941	1 047	948	459
Sozial- und Erziehungsberufe, a. n. g., geistes- und naturwissenschaftliche Berufe .....	204 289	145 302	6 158	4 268	198 131	141 034	8 058	7 031	8 917	5 534
dar. sozialpflegerische Berufe .....	127 061	108 654	3 889	3 032	123 172	105 622	7 353	6 654	3 937	3 292
Lehrer .....	45 223	24 091	1 010	475	44 213	23 616	296	154	2 825	1 442
allgemeine Dienstleistungsberufe .....	261 920	205 047	227 897	178 362	34 023	26 685	15 665	13 270	54 914	34 721
dar. Reinigungsberufe .....	128 779	96 961	121 967	91 773	6 812	5 188	493	166	32 507	20 653
zusammen .....	2 639 476	1 615 918	592 466	262 982	2 047 010	1 352 936	144 762	106 519	180 007	97 655
Sonstige Arbeitskräfte .....	50 540	14 871	29 403	4 556	21 137	10 315	13 716	5 497	5 709	1 274
Ohne Angabe .....	-	-	-	-	-	-	-	-	-	-
<b>Insgesamt</b>	<b>4 380 446</b>	<b>1 951 016</b>	<b>1 893 004</b>	<b>519 020</b>	<b>2 487 442</b>	<b>1 431 996</b>	<b>269 954</b>	<b>126 217</b>	<b>364 569</b>	<b>138 722</b>

<sup>1)</sup> Klassifizierung der Berufe, Statistisches Bundesamt, Ausgabe 1975. - <sup>2)</sup> Einschl. der Personen in beruflicher Ausbildung.

## 9. Sozialversicherungspflichtig Beschäftigte am Arbeits

Stichtag	Insgesamt <sup>1)</sup>	davon						
		Land- und Forstwirtschaft, Fischerei	Produzierendes Gewerbe	Bergbau	Verarbeitendes Gewerbe	Energie- und Wasserversorgung	Baugewerbe	
1997	31.03.	4 100 768						
	30.06.	4 168 958						
	30.09.	4 229 145						
	31.12.	4 134 633	29 383	1 726 584	12 812	1 345 429	45 235	323 108
1998	31.03.	4 121 019	32 141	1 712 681	13 466	1 349 244	44 610	305 361
	30.06.	4 182 678	35 688	1 753 332	14 674	1 358 432	44 338	335 888
	30.09.	4 267 901	36 012	1 760 283	14 804	1 355 810	44 352	345 317
	31.12.	4 182 974	29 415	1 738 736	12 649	1 366 548	43 803	315 736
1999	31.03.	4 177 238	32 606	1 715 566	13 041	1 330 325	43 240	328 960
	30.06.	4 258 956	35 877	1 743 678	14 145	1 331 662	42 505	355 366
	30.09.	4 339 784	36 172	1 770 695	14 284	1 370 751	42 775	342 885
	31.12.	4 296 390	28 784	1 735 081	12 462	1 365 707	43 037	313 875
2000	31.03.	4 305 675	32 731	1 728 057	13 214	1 369 485	42 061	303 297
	30.06.	4 364 517	35 528	1 759 704	14 216	1 376 182	41 315	327 991
	30.09.	4 449 049	35 631	1 789 151	14 266	1 398 886	41 447	334 552
	31.12.	4 395 785	28 442	1 754 354	12 526	1 396 752	41 123	303 953
2001	31.03.	4 380 446	31 306	1 728 444	12 717	1 395 452	36 072	284 203
	30.06.							
	30.09.							
	31.12.							
Zu- bzw. Abnahme (-)								
1997	31.03.	-1,0						
	30.06.	-0,9						
	30.09.	-0,4						
	31.12.	0,0						
1998	31.03.	0,5						
	30.06.	0,3						
	30.09.	0,9						
	31.12.	1,4	0,1	0,7	-1,3	1,6	-3,2	-2,3
1999	31.03.	1,4	1,4	0,2	-3,2	-1,4	-3,1	7,7
	30.06.	1,8	0,5	-0,6	-3,6	-2,0	-4,1	5,8
	30.09.	1,7	0,4	0,6	-3,5	1,1	-3,6	-0,7
	31.12.	2,5	-2,1	-0,2	-1,5	-0,1	-1,7	-0,6
2000	31.03.	3,1	0,4	0,7	1,3	2,9	-2,7	-7,8
	30.06.	2,5	-1,0	0,9	0,5	3,3	-2,8	-7,7
	30.09.	2,5	-1,5	1,0	-0,1	2,1	-3,1	-2,4
	31.12.	2,3	-1,2	1,1	0,5	2,3	-4,4	-3,2
2001	31.03.	1,7	-4,4	0,0	-3,8	1,9	-14,2	-6,3
	30.06.							
	30.09.							
	31.12.							
Zu- bzw. Abnahme (-)								
1997	31.03.	-0,8						
	30.06.	1,7						
	30.09.	1,4						
	31.12.	-2,2						
1998	31.03.	-0,3	9,4	-0,8	5,1	0,3	-1,4	-5,5
	30.06.	1,5	11,0	2,4	9,0	0,7	-0,6	10,0
	30.09.	2,0	0,9	0,4	0,9	-0,2	0,0	2,8
	31.12.	-1,8	-18,3	-1,2	-14,6	0,8	-1,2	-8,6
1999	31.03.	-0,4	10,8	-1,3	3,1	-2,7	-1,3	4,2
	30.06.	2,0	10,0	1,6	8,5	0,1	-1,7	8,0
	30.09.	1,9	0,8	1,5	1,0	2,9	0,6	-3,5
	31.12.	-1,0	-20,4	-2,0	-12,8	-0,4	0,6	-8,5
2000	31.03.	0,2	13,7	-0,4	6,0	0,3	-2,3	-3,4
	30.06.	1,4	8,5	1,8	7,6	0,5	-1,8	8,1
	30.09.	1,9	0,3	1,7	0,4	1,6	0,3	2,0
	31.12.	-1,2	-20,2	-1,9	-12,2	-0,2	-0,8	-9,1
2001	31.03.	-0,3	10,1	-1,5	1,5	-0,1	-12,3	-6,5
	30.06.							
	30.09.							
	31.12.							

<sup>1)</sup> Klassifikation der Wirtschaftszweige, Ausgabe 1993 (WZ93). Für die Stichtage vor dem 31.12. 97 liegen keine Ergebnisse nach

ort in Bayern seit 31.März 1997 nach zusammengefassten Wirtschaftsabschnitten

davon im Wirtschaftsabschnitt 1)									Stichtag	
Handel, Gastgewerbe und Verkehr	davon			sonstige Dienst- leistungen	davon					
	Handel	Gastgewerbe	Verkehr und Nachrichten- übermittlung		Kredit- und Versicher- ungsgewerbe	Grundstücks- wesen, Vermietung, Dienstleistungen für Unternehmen	Öffentliche Verwaltung u.ä.	Öffentliche und private Dienst- leistungen (ohne öff. Verwaltung)		
									1997	31.03.
										30.06.
										30.09.
948 405	647 252	119 241	181 912	1 429 650	185 381	342 714	231 630	669 925		31.12.
946 058	642 167	119 194	184 697	1 429 132	184 398	347 481	224 180	673 073	1998	31.03.
955 642	641 876	126 866	186 900	1 436 637	183 687	353 967	225 696	673 287		30.06.
973 968	654 887	130 277	188 804	1 493 278	186 377	390 375	226 998	689 528		30.09.
957 319	651 369	122 476	183 474	1 465 481	184 737	367 761	223 616	689 367		31.12.
955 005	647 870	122 005	185 130	1 471 835	184 170	372 805	223 000	691 860	1999	31.03.
977 761	652 214	134 897	190 650	1 500 019	183 616	391 931	222 670	701 802		30.06.
988 183	667 627	137 745	192 811	1 533 094	187 331	407 608	225 546	712 609		30.09.
994 726	672 903	129 440	192 383	1 536 371	187 894	409 316	221 967	717 194		31.12.
994 415	668 707	129 939	195 769	1 549 188	188 214	419 375	220 179	721 420	2000	31.03.
1 006 466	669 157	138 972	198 337	1 561 452	187 189	428 390	222 235	723 638		30.06.
1 028 718	683 787	142 564	202 367	1 594 539	190 675	443 761	224 745	735 358		30.09.
1 018 293	682 264	133 732	202 297	1 593 715	190 749	446 156	222 071	734 739		31.12.
1 016 353	676 776	134 033	205 544	1 603 266	190 208	453 034	221 823	738 201	2001	31.03.
										30.06.
										30.09.
										31.12.
gegenüber dem Vorjahresquartal in %										
									1997	31.03.
										30.06.
										30.09.
										31.12.
									1998	31.03.
										30.06.
										30.09.
0,9	0,6	2,7	0,9	2,5	-0,3	7,3	-3,5	2,9		31.12.
0,9	0,9	2,4	0,2	3,0	-0,1	7,3	-0,5	2,8	1999	31.03.
2,3	1,6	6,3	2,0	4,4	0,0	10,7	-1,3	4,2		30.06.
2,5	1,9	5,7	2,1	2,7	0,5	4,4	-0,6	3,3		30.09.
3,9	3,3	5,7	4,9	4,8	1,7	11,3	-0,7	4,0		31.12.
4,1	3,2	6,5	5,7	5,3	2,2	12,5	-1,3	4,3	2000	31.03.
2,9	2,6	3,0	4,0	4,1	1,9	9,3	-0,2	3,1		30.06.
3,1	2,4	3,5	5,0	4,0	1,8	8,9	-0,4	3,2		30.09.
2,4	1,4	3,3	5,2	3,7	1,5	9,0	0,0	2,4		31.12.
2,2	1,2	3,2	5,0	3,5	1,1	8,0	0,7	2,3	2001	31.03.
										30.06.
										30.09.
										31.12.
gegenüber dem Vorquartal in %										
									1997	31.03.
										30.06.
										30.09.
										31.12.
									1998	31.03.
										30.06.
										30.09.
-0,2	-0,8	0,0	1,5	0,0	-0,5	1,4	-3,2	0,5		31.12.
1,0	0,0	6,4	1,2	0,5	-0,4	1,9	0,7	0,0	1998	30.06.
1,9	2,0	2,7	1,0	3,9	1,5	10,3	0,6	2,4		30.09.
-1,7	-0,5	-6,0	-2,8	-1,9	-0,9	-5,8	-1,5	0,0		31.12.
-0,2	-0,5	-0,4	0,9	0,4	-0,3	1,4	-0,3	0,4	1999	31.03.
2,4	0,7	10,6	3,0	1,9	-0,3	5,1	-0,1	1,4		30.06.
2,1	2,4	2,1	1,1	2,2	2,0	4,0	1,3	1,5		30.09.
-0,3	0,8	-6,0	-0,2	0,2	0,3	0,4	-1,6	0,6		31.12.
0,0	-0,6	0,4	1,8	0,8	0,2	2,5	-0,8	0,6	2000	31.03.
1,2	0,1	7,0	1,3	0,8	-0,5	2,1	0,9	0,3		30.06.
2,2	2,2	2,6	2,0	2,1	1,9	3,6	1,1	1,6		30.09.
-1,0	-0,2	-6,2	0,0	-0,1	0,0	0,5	-1,2	-0,1		31.12.
-0,2	-0,8	0,2	1,6	0,6	-0,3	1,5	-0,1	0,5	2001	31.03.
										30.06.
										30.09.
										31.12.

10. Sozialversicherungspflichtig Beschäftigte am Arbeitsort sowie am Wohnort  
in den kreisfreien Städten und Landkreisen Bayerns am 31.03.2001

Kr.- Schl.- Nr.	Gebiet	Beschäftigte am Arbeitsort		Beschäftigte am Wohnort		Pendlersaldo <sup>1)</sup>
		insgesamt	darunter weiblich	insgesamt	darunter weiblich	

Zusammenstellung nach Regierungsbezirken

1	Oberbayern .....	1 609 675	720 678	1 487 500	685 127	122 175
2	Niederbayern .....	362 621	160 167	391 570	167 818	- 28 949
3	Oberpfalz .....	354 189	154 530	363 342	158 653	- 9 153
4	Oberfranken .....	382 777	176 028	382 942	174 907	- 165
5	Mittelfranken .....	646 166	289 491	602 749	274 144	43 417
6	Unterfranken .....	444 811	193 036	461 814	198 330	- 17 003
7	Schwaben .....	580 207	257 086	611 205	270 132	- 30 998
	<b>Bayern .....</b>	<b>4 380 446</b>	<b>1 951 016</b>	<b>4 301 122</b>	<b>1 929 111</b>	<b>79 324</b>
	<b>Kreisfreie Städte .....</b>	<b>1 934 014</b>	<b>885 672</b>	<b>1 253 275</b>	<b>592 463</b>	<b>680 739</b>
	<b>Landkreise .....</b>	<b>2 446 432</b>	<b>1 065 344</b>	<b>3 047 847</b>	<b>1 336 648</b>	<b>- 601 415</b>

Regierungsbezirk Oberbayern

Kreisfreie Städte						
161	Ingolstadt, Stadt .....	74 627	25 974	42 988	17 960	31 639
162	München, Landeshauptstadt .....	694 865	321 509	496 523	239 672	198 342
163	Rosenheim, Stadt .....	29 706	14 589	20 075	9 680	9 631
Landkreise						
171	Altötting .....	39 200	13 912	37 091	15 226	2 109
172	Berchtesgadener Land .....	27 952	13 746	28 385	13 857	- 433
173	Bad Tölz-Wolfratshausen .....	31 235	14 958	39 100	18 233	- 7 865
174	Dachau .....	27 417	13 080	49 580	22 228	- 22 163
175	Ebersberg .....	28 110	12 348	42 625	19 305	- 14 515
176	Eichstätt .....	25 027	11 604	42 592	16 930	- 17 565
177	Erding .....	25 011	11 434	43 704	19 139	- 18 693
178	Freising .....	63 514	27 321	59 611	26 273	3 903
179	Fürstenfeldbruck .....	37 588	18 100	69 975	32 362	- 32 387
180	Garmisch-Partenkirchen .....	24 628	12 978	26 460	13 180	- 1 832
181	Landsberg a. Lech .....	26 167	11 950	34 103	15 188	- 7 936
182	Miesbach .....	25 667	13 173	30 100	14 342	- 4 413
183	Mühldorf a. Inn .....	30 153	13 744	36 537	15 538	- 6 394
184	München .....	162 070	63 492	105 900	49 682	56 170
185	Neuburg-Schrobenhausen .....	24 711	10 623	31 989	13 290	- 7 278
186	Pfaffenhofen a.d. Ilm .....	26 754	11 088	39 637	16 294	- 12 883
187	Rosenheim .....	60 420	28 240	76 285	35 098	- 15 865
188	Starnberg .....	36 651	16 757	38 954	18 544	- 2 303
189	Traunstein .....	51 917	23 582	53 489	24 277	- 1 572
190	Weilheim-Schongau .....	36 265	16 476	41 797	18 829	- 5 532
	<b>Oberbayern .....</b>	<b>1 609 675</b>	<b>720 678</b>	<b>1 487 500</b>	<b>685 127</b>	<b>122 175</b>

<sup>1)</sup> Beschäftigte am Arbeitsort (Spalte 1) abzüglich Beschäftigte am Wohnort (Spalte 3).

10. Sozialversicherungspflichtig Beschäftigte am Arbeitsort sowie am Wohnort  
in den kreisfreien Städten und Landkreisen Bayerns am 31.03.2001

Kr.- Schl.- Nr.	Gebiet	Beschäftigte am Arbeitsort		Beschäftigte am Wohnort		Pendlersaldo <sup>1)</sup>
		insgesamt	darunter weiblich	insgesamt	darunter weiblich	
<b>Regierungsbezirk Niederbayern</b>						
<b>Kreisfreie Städte</b>						
261	Landshut, Stadt .....	29 468	16 081	20 504	9 749	8 964
262	Passau, Stadt .....	30 663	14 552	14 423	7 034	16 240
263	Straubing, Stadt .....	22 508	11 790	14 676	6 729	7 832
<b>Landkreise</b>						
271	Deggendorf .....	37 563	16 141	38 389	16 261	- 826
272	Freyung-Grafenau .....	20 207	9 502	25 297	10 698	- 5 090
273	Kelheim .....	29 821	12 989	38 704	15 836	- 8 883
274	Landshut .....	34 602	13 350	50 672	21 291	- 16 070
275	Passau .....	46 192	20 483	59 963	25 968	- 13 771
276	Regen .....	21 938	10 620	25 351	11 150	- 3 413
277	Rottal-Inn .....	31 189	14 712	38 776	16 208	- 7 587
278	Straubing-Bogen .....	17 509	7 291	31 598	13 273	- 14 089
279	Dingolfing-Landau .....	40 961	12 656	33 217	13 621	7 744
	<b>Niederbayern .....</b>	<b>362 621</b>	<b>160 167</b>	<b>391 570</b>	<b>167 818</b>	<b>- 28 949</b>
<b>Regierungsbezirk Oberpfalz</b>						
<b>Kreisfreie Städte</b>						
361	Amberg, Stadt .....	22 330	11 034	13 644	6 333	8 686
362	Regensburg, Stadt .....	90 863	40 115	42 819	20 270	48 044
363	Weiden i.d. OPf., Stadt .....	23 607	11 844	13 935	6 651	9 672
<b>Landkreise</b>						
371	Amberg-Weizsäckchen .....	24 727	10 575	37 021	15 969	- 12 294
372	Cham .....	37 793	17 271	41 289	17 829	- 3 496
373	Neumarkt i.d. OPf. ....	36 446	15 297	43 743	18 210	- 7 297
374	Neustadt a.d. Waldnaab .....	24 033	9 493	33 124	14 404	- 9 091
375	Regensburg .....	30 552	12 510	62 711	27 130	- 32 159
376	Schwandorf .....	43 253	17 774	49 210	20 827	- 5 957
377	Tirschenreuth .....	20 585	8 617	25 846	11 030	- 5 261
	<b>Oberpfalz .....</b>	<b>354 189</b>	<b>154 530</b>	<b>363 342</b>	<b>158 653</b>	<b>- 9 153</b>
<b>Regierungsbezirk Oberfranken</b>						
<b>Kreisfreie Städte</b>						
461	Bamberg, Stadt .....	47 649	22 121	21 524	10 023	26 125
462	Bayreuth, Stadt .....	41 161	20 188	22 958	11 432	18 203
463	Coburg, Stadt .....	27 844	13 244	14 377	6 839	13 467
464	Hof, Stadt .....	25 006	12 641	15 827	7 672	9 179
<b>Landkreise</b>						
471	Bamberg .....	26 489	10 295	52 821	22 613	- 26 332
472	Bayreuth .....	21 865	9 123	37 272	16 707	- 15 407
473	Coburg .....	30 261	13 227	34 265	15 701	- 4 004
474	Forchheim .....	22 370	10 505	40 885	17 558	- 18 515
475	Hof .....	33 154	15 304	35 668	17 004	- 2 514
476	Kronach .....	26 866	12 273	27 211	12 414	- 345
477	Kulmbach .....	24 776	10 870	27 059	12 590	- 2 283
478	Lichtenfels .....	27 124	12 656	25 517	11 474	1 607
479	Wunsiedel i. Fichtelgebirge .....	28 212	13 581	27 558	12 880	654
	<b>Oberfranken .....</b>	<b>382 777</b>	<b>176 028</b>	<b>382 942</b>	<b>174 907</b>	<b>- 165</b>

<sup>1)</sup> Beschäftigte am Arbeitsort (Spalte 1) abzüglich Beschäftigte am Wohnort (Spalte 3).

10. Sozialversicherungspflichtig Beschäftigte am Arbeitsort sowie am Wohnort  
in den kreisfreien Städten und Landkreisen Bayerns am 31.03.2001

Kr.- Schl.- Nr.	Gebiet	Beschäftigte am Arbeitsort		Beschäftigte am Wohnort		Pendlersaldo <sup>1)</sup>
		insgesamt	darunter weiblich	insgesamt	darunter weiblich	
<b>Regierungsbezirk Mittelfranken</b>						
<b>Kreisfreie Städte</b>						
561	Ansbach, Stadt .....	21 691	10 735	13 469	6 541	8 222
562	Erlangen, Stadt .....	72 980	31 230	38 082	17 164	34 898
563	Fürth, Stadt .....	43 413	20 902	42 328	19 979	1 085
564	Nürnberg, Stadt .....	263 749	115 714	170 440	79 984	93 309
565	Schwabach, Stadt .....	13 474	6 561	13 642	6 361	- 168
<b>Landkreise</b>						
571	Ansbach .....	49 782	22 954	63 711	28 093	- 13 929
572	Erlangen-Höchstadt .....	32 974	14 054	48 594	21 022	- 15 620
573	Fürth .....	21 453	10 042	41 553	19 351	- 20 100
574	Nürnberger Land .....	45 292	20 757	60 012	27 372	- 14 720
575	Neustadt a.d.Aisch-Bad W. ....	24 379	11 374	34 500	14 924	- 10 121
576	Roth .....	28 953	12 729	44 210	19 511	- 15 257
577	Weißenburg-Gunzenhausen ....	28 026	12 439	32 208	13 842	- 4 182
	<b>Mittelfranken .....</b>	<b>646 166</b>	<b>289 491</b>	<b>602 749</b>	<b>274 144</b>	<b>43 417</b>
<b>Regierungsbezirk Unterfranken</b>						
<b>Kreisfreie Städte</b>						
661	Aschaffenburg, Stadt .....	39 626	17 571	24 006	10 486	15 620
662	Schweinfurt, Stadt .....	46 899	16 452	16 752	7 218	30 147
663	Würzburg, Stadt .....	76 194	38 074	40 034	19 926	36 160
<b>Landkreise</b>						
671	Aschaffenburg .....	46 741	19 098	63 609	26 306	- 16 868
672	Bad Kissingen .....	31 133	15 012	35 844	15 461	- 4 711
673	Rhön-Grabfeld .....	27 269	12 106	28 516	12 125	- 1 247
674	Haßberge .....	24 108	9 787	30 876	12 475	- 6 768
675	Kitzingen .....	25 848	11 357	30 235	13 121	- 4 387
676	Miltenberg .....	38 156	15 977	47 656	19 251	- 9 500
677	Main-Spessart .....	40 474	16 069	48 020	19 849	- 7 546
678	Schweinfurt .....	19 069	8 811	40 942	17 029	- 21 873
679	Würzburg .....	29 294	12 722	55 324	25 083	- 26 030
	<b>Unterfranken .....</b>	<b>444 811</b>	<b>193 036</b>	<b>461 814</b>	<b>198 330</b>	<b>- 17 003</b>
<b>Regierungsbezirk Schwaben</b>						
<b>Kreisfreie Städte</b>						
761	Augsburg, Stadt .....	126 490	59 054	90 458	41 819	36 032
762	Kaufbeuren, Stadt .....	15 046	8 192	13 947	6 570	1 099
763	Kempten (Allgäu), Stadt .....	30 183	14 420	21 489	9 944	8 694
764	Memmingen, Stadt .....	23 972	11 085	14 355	6 427	9 617
<b>Landkreise</b>						
771	Aichach-Friedberg .....	27 804	12 727	42 744	18 470	- 14 940
772	Augsburg .....	53 681	22 425	82 858	36 693	- 29 177
773	Dillingen a.d. Donau .....	26 688	12 003	33 873	14 396	- 7 185
774	Günzburg .....	39 656	17 323	43 182	18 537	- 3 526
775	Neu-Ulm .....	53 107	20 754	59 431	25 278	- 6 324
776	Lindau (Bodensee) .....	24 571	11 055	24 915	11 333	- 344
777	Ostallgäu .....	36 326	15 421	43 682	19 417	- 7 356
778	Unterallgäu .....	37 116	14 791	45 341	18 983	- 8 225
779	Donau-Ries .....	45 710	19 176	45 408	18 985	302
780	Oberallgäu .....	39 857	18 660	49 522	23 280	- 9 665
	<b>Schwaben .....</b>	<b>580 207</b>	<b>257 086</b>	<b>611 205</b>	<b>270 132</b>	<b>- 30 998</b>

<sup>1)</sup> Beschäftigte am Arbeitsort (Spalte 1) abzüglich Beschäftigte am Wohnort (Spalte 3).

**Klassifikation der Wirtschaftszweige, Ausgabe 1993 (WZ 93)  
Tiefengliederung bis zur Ebene der Wirtschaftsgruppe**

**A Land- und Forstwirtschaft**

- 01 Landwirtschaft, gewerbliche Jagd
  - 01.1 Pflanzenbau
  - 01.2 Tierhaltung
  - 01.3 Gemischte Landwirtschaft
  - 01.4 Erbringung von Dienstleistungen auf der landwirtschaftlichen Erzeugerstufe sowie von gärtnerischen Dienstleistungen
  - 01.5 Gewerbliche Jagd
- 02 Forstwirtschaft
  - 02.0 Forstwirtschaft

**B Fischerei und Fischzucht**

- 05 Fischerei und Fischzucht
  - 05.0 Fischerei und Fischzucht

**C Bergbau und Gewinnung von Steinen und Erden**

**CA Kohlenbergbau, Torfgewinnung, Gewinnung von Erdöl und Erdgas, Bergbau auf Uran- und Thoriumerze**

- 10 Kohlenbergbau, Torfgewinnung
  - 10.1 Steinkohlenbergbau und -brikettherstellung
  - 10.2 Braunkohlenbergbau und -brikettherstellung
  - 10.3 Torfgewinnung und -veredlung
- 11 Gewinnung von Erdöl und Erdgas, Erbringung damit verbundener Dienstleistungen
  - 11.1 Gewinnung von Erdöl und Erdgas
  - 11.2 Erbringung von Dienstleistungen bei der Gewinnung von Erdöl und Erdgas
- 12 Bergbau auf Uran- und Thoriumerze
  - 12.0 Bergbau auf Uran- und Thoriumerze

**CB Erzbergbau, Gewinnung von Steinen und Erden, sonstiger Bergbau**

- 13 Erzbergbau
  - 13.1 Eisenerzbergbau
  - 13.2 NE-Metallerzbergbau (ohne Bergbau auf Uran- und Thoriumerze)
- 14 Gewinnung von Steinen und Erden, sonstiger Bergbau
  - 14.1 Gewinnung von Natursteinen
  - 14.2 Gewinnung von Kies, Sand, Ton und Kaolin
  - 14.3 Bergbau auf chemische und Düngemittelminerale
  - 14.4 Gewinnung von Salz
  - 14.5 Gewinnung von Steinen und Erden a.n.g., sonstiger Bergbau

**D Verarbeitendes Gewerbe**

**DA Ernährungsgewerbe und Tabakverarbeitung**

- 15 Ernährungsgewerbe
  - 15.1 Schlachten und Fleischverarbeitung
  - 15.2 Fischverarbeitung
  - 15.3 Obst- und Gemüseverarbeitung
  - 15.4 Herstellung von pflanzlichen und tierischen Ölen und Fetten
  - 15.5 Milchverarbeitung
  - 15.6 Mahl- und Schälmaschinen, Herstellung von Stärke und Stärkeerzeugnissen
  - 15.7 Herstellung von Futtermitteln
  - 15.8 Sonstiges Ernährungsgewerbe (ohne Getränkeherstellung)
  - 15.9 Getränkeherstellung
- 16 Tabakverarbeitung
  - 16.0 Tabakverarbeitung

**Klassifikation der Wirtschaftszweige, Ausgabe 1993 (WZ 93)  
Tiefengliederung bis zur Ebene der Wirtschaftsgruppe**

**DB Textil- und Bekleidungsgewerbe**

17 Textilgewerbe

- 17.1 Spinnstoffaufbereitung und Spinnerei
- 17.2 Weberei
- 17.3 Textilveredlung
- 17.4 Herstellung von konfektionierten Textilwaren (ohne Bekleidung)
- 17.5 Sonstiges Textilgewerbe (ohne Herstellung von Maschenware)
- 17.6 Herstellung von gewirktem und gestricktem Stoff
- 17.7 Herstellung von gewirkten und gestrickten Fertigerzeugnissen

18 Bekleidungsgewerbe

- 18.1 Herstellung von Lederbekleidung
- 18.2 Herstellung von Bekleidung (ohne Lederbekleidung)
- 18.3 Zurichtung und Färben von Fellen, Herstellung von Pelzwaren

**DC Ledergewerbe**

19 Ledergewerbe

- 19.1 Ledererzeugung
- 19.2 Lederverarbeitung (ohne Herstellung von Lederbekleidung und Schuhen)
- 19.3 Herstellung von Schuhen

**DD Holzgewerbe (ohne Herstellung von Möbeln)**

20 Holzgewerbe (ohne Herstellung von Möbeln)

- 20.1 Säge-, Hobel- und Holzimprägnierwerke
- 20.2 Furnier-, Sperrholz-, Holzfaserplatten- und Holzspanplattenwerke
- 20.3 Herstellung von Konstruktionsteilen, Fertigteilen, Ausbauelementen und Fertigteilibauten aus Holz
- 20.4 Herstellung von Verpackungsmitteln und Lagerbehältern aus Holz
- 20.5 Herstellung von Holzwaren a.n.g. sowie von Kork-, Flecht- und Korbwaren

**DE Papier-, Verlags- und Druckgewerbe**

21 Papiergewerbe

- 21.1 Herstellung von Holzstoff, Zellstoff, Papier, Karton und Pappe
- 21.2 Papier-, Karton- und Pappeverarbeitung

22 Verlagsgewerbe, Druckgewerbe, Vervielfältigung von bespielten Ton-, Bild- und Datenträgern

- 22.1 Verlagsgewerbe
- 22.2 Druckgewerbe
- 22.3 Vervielfältigung von bespielten Ton-, Bild- und Datenträgern

**DF Kokerei, Mineralölverarbeitung, Herstellung und Verarbeitung von Spalt- und Brutstoffen**

23 Kokerei, Mineralölverarbeitung, Herstellung und Verarbeitung von Spalt- und Brutstoffen

- 23.1 Kokerei
- 23.2 Mineralölverarbeitung
- 23.3 Herstellung und Verarbeitung von Spalt- und Brutstoffen

**DG Chemische Industrie**

24 Chemische Industrie

- 24.1 Herstellung von chemischen Grundstoffen
- 24.2 Herstellung von Schädlingsbekämpfungs- und Pflanzenschutzmitteln
- 24.3 Herstellung von Anstrichmitteln, Druckfarben und Kitt
- 24.4 Herstellung von pharmazeutischen Erzeugnissen
- 24.5 Herstellung von Seifen, Wasch-, Reinigungs- und Körperpflegemitteln
- 24.6 Herstellung von sonstigen chemischen Erzeugnissen
- 24.7 Herstellung von Chemiefasern

**DH Herstellung von Gummi- und Kunststoffwaren**



**Klassifikation der Wirtschaftszweige, Ausgabe 1993 (WZ 93)  
Tiefengliederung bis zur Ebene der Wirtschaftsgruppe**

- 25 Herstellung von Gummi- und Kunststoffwaren
  - 25.1 Herstellung von Gummiwaren
  - 25.2 Herstellung von Kunststoffwaren
  
- DI Glasgewerbe, Keramik, Verarbeitung von Steinen und Erden**
- 26 Glasgewerbe, Keramik, Verarbeitung von Steinen und Erden
  - 26.1 Herstellung und Verarbeitung von Glas
  - 26.2 Keramik (ohne Ziegelei und Baukeramik)
  - 26.3 Herstellung von keramischen Wand- und Bodenfliesen und -platten
  - 26.4 Ziegelei, Herstellung von sonstiger Baukeramik
  - 26.5 Herstellung von Zement, Kalk und gebranntem Gips
  - 26.6 Herstellung von Erzeugnissen aus Beton, Zement und Gips
  - 26.7 Be- und Verarbeitung von Natursteinen a.n.g.
  - 26.8 Herstellung von sonstigen Mineralerzeugnissen
  
- DJ Metallerzeugung und -bearbeitung, Herstellung von Metallerzeugnissen**
- 27 Metallerzeugung und -bearbeitung
  - 27.1 Erzeugung von Roheisen, Stahl und Ferrolegierungen (EGKS)
  - 27.2 Herstellung von Rohren
  - 27.3 Sonstige erste Bearbeitung von Eisen und Stahl, Herstellung von Ferrolegierungen (nicht EGKS)
  - 27.4 Erzeugung und erste Bearbeitung von NE-Metallen
  - 27.5 Gießereiindustrie
- 28 Herstellung von Metallerzeugnissen
  - 28.1 Stahl- und Leichtmetallbau
  - 28.2 Kessel- und Behälterbau (ohne Herstellung von Dampfkesseln)
  - 28.3 Herstellung von Dampfkesseln (ohne Zentralheizungskessel)
  - 28.4 Herstellung von Schmiede-, Preß-, Zieh- und Stanzteilen, gewalzten Ringen und pulvermetallurgischen Erzeugnissen
  - 28.5 Oberflächenveredlung, Wärmebehandlung und Mechanik a.n.g.
  - 28.6 Herstellung von Schneidwaren, Werkzeugen, Schlössern und Beschlägen
  - 28.7 Herstellung von sonstigen Eisen-, Blech- und Metallwaren
  
- DK Maschinenbau**
- 29 Maschinenbau
  - 29.1 Herstellung von Maschinen für die Erzeugung und Nutzung von mechanischer Energie (ohne Motoren für Luft- und Straßenfahrzeuge)
  - 29.2 Herstellung von sonstigen Maschinen für unspezifische Verwendung
  - 29.3 Herstellung von land- und forstwirtschaftlichen Maschinen
  - 29.4 Herstellung von Werkzeugmaschinen
  - 29.5 Herstellung von Maschinen für sonstige bestimmte Wirtschaftszweige
  - 29.6 Herstellung von Waffen und Munition
  - 29.7 Herstellung von Haushaltsgeräten a.n.g.
  
- DL Herstellung von Büromaschinen, Datenverarbeitungsgeräten und -einrichtungen; Elektrotechnik, Feinmechanik und Optik**
- 30 Herstellung von Büromaschinen, Datenverarbeitungsgeräten und -einrichtungen
  - 30.0 Herstellung von Büromaschinen, Datenverarbeitungsgeräten und -einrichtungen
- 31 Herstellung von Geräten der Elektrizitätserzeugung, -verteilung u.ä.
  - 31.1 Herstellung von Elektromotoren, Generatoren und Transformatoren
  - 31.2 Herstellung von Elektrizitätsverteilungs- und -schalteneinrichtungen
  - 31.3 Herstellung von isolierten Elektrokabeln, -leitungen und -drähten
  - 31.4 Herstellung von Akkumulatoren und Batterien
  - 31.5 Herstellung von elektrischen Lampen und Leuchten
  - 31.6 Herstellung von elektrischen Ausrüstungen a.n.g.

**Klassifikation der Wirtschaftszweige, Ausgabe 1993 (WZ 93)  
Tiefengliederung bis zur Ebene der Wirtschaftsgruppe**

- 32 Rundfunk-, Fernseh- und Nachrichtentechnik
  - 32.1 Herstellung von elektronischen Bauelementen
  - 32.2 Herstellung von nachrichtentechnischen Geräten und Einrichtungen
  - 32.3 Herstellung von Rundfunk- und Fernsehgeräten sowie phono- und videotechnischen Geräten
- 33 Medizin-, Meß-, Steuer- und Regelungstechnik, Optik
  - 33.1 Herstellung von medizinischen Geräten und orthopädischen Vorrichtungen
  - 33.2 Herstellung von Meß-, Kontroll-, Navigations- u.ä. Instrumenten und Vorrichtungen
  - 33.3 Herstellung von industriellen Prozeßsteuerungsanlagen
  - 33.4 Herstellung von optischen und fotografischen Geräten
  - 33.5 Herstellung von Uhren
- DM Fahrzeugbau**
  - 34 Herstellung von Kraftwagen und Kraftwagenteilen
    - 34.1 Herstellung von Kraftwagen und Kraftwagenmotoren
    - 34.2 Herstellung von Karosserien, Aufbauten und Anhängern
    - 34.3 Herstellung von Teilen und Zubehör für Kraftwagen und Kraftwagenmotoren
  - 35 Sonstiger Fahrzeugbau
    - 35.1 Schiffbau
    - 35.2 Schienenfahrzeugbau
    - 35.3 Luft- und Raumfahrzeugbau
    - 35.4 Herstellung von Krafträdern, Fahrrädern und Behindertenfahrzeugen
    - 35.5 Fahrzeugbau a.n.g.
- DN Herstellung von Möbeln, Schmuck, Musikinstrumenten, Sportgeräten, Spielwaren und sonstigen Erzeugnissen; Recycling**
  - 36 Herstellung von Möbeln, Schmuck, Musikinstrumenten, Sportgeräten, Spielwaren und sonstigen Erzeugnissen
    - 36.1 Herstellung von Möbeln
    - 36.2 Herstellung von Schmuck und ähnlichen Erzeugnissen
    - 36.3 Herstellung von Musikinstrumenten
    - 36.4 Herstellung von Sportgeräten
    - 36.5 Herstellung von Spielwaren
    - 36.6 Herstellung von sonstigen Erzeugnissen
  - 37 Recycling
    - 37.1 Recycling von Schrott
    - 37.2 Recycling von nichtmetallischen Altmaterialien und Reststoffen
- E Energie- und Wasserversorgung**
  - 40 Energieversorgung
    - 40.1 Elektrizitätsversorgung
    - 40.2 Gasversorgung
    - 40.3 Fernwärmeversorgung
  - 41 Wasserversorgung
    - 41.0 Wasserversorgung
- F Baugewerbe**
  - 45 Baugewerbe
    - 45.1 Vorbereitende Baustellenarbeiten
    - 45.2 Hoch- und Tiefbau
    - 45.3 Bauinstallation
    - 45.4 Sonstiges Baugewerbe
    - 45.5 Vermietung von Baumaschinen und -geräten mit Bedienungspersonal
- G Handel; Instandhaltung und Reparatur von Kraftfahrzeugen und Gebrauchsgütern**

**Klassifikation der Wirtschaftszweige, Ausgabe 1993 (WZ 93)  
Tiefengliederung bis zur Ebene der Wirtschaftsgruppe**

- 50 Kraftfahrzeughandel; Instandhaltung und Reparatur von Kraftfahrzeugen; Tankstellen
  - 50.1 Handel mit Kraftwagen
  - 50.2 Instandhaltung und Reparatur von Kraftwagen
  - 50.3 Handel mit Kraftwagenteilen und Zubehör
  - 50.4 Handel mit Krafträdern, Teilen und Zubehör; Instandhaltung und Reparatur von Krafträdern
  - 50.5 Tankstellen
- 51 Handelsvermittlung und Großhandel (ohne Handel mit Kraftfahrzeugen)
  - 51.1 Handelsvermittlung
  - 51.2 Großhandel mit landwirtschaftlichen Grundstoffen und lebenden Tieren
  - 51.3 Großhandel mit Nahrungsmitteln, Getränken und Tabakwaren
  - 51.4 Großhandel mit Gebrauchs- und Verbrauchsgütern
  - 51.5 Großhandel mit Rohstoffen, Halbwaren, Altmaterial und Reststoffen
  - 51.6 Großhandel mit Maschinen, Ausrüstungen und Zubehör
  - 51.7 Sonstiger Großhandel
- 52 Einzelhandel (ohne Handel mit Kraftfahrzeugen und ohne Tankstellen); Reparatur von Gebrauchsgütern
  - 52.1 Einzelhandel mit Waren verschiedener Art (in Verkaufsräumen)
  - 52.2 Facheinzelhandel mit Nahrungsmitteln, Getränken und Tabakwaren (in Verkaufsräumen)
  - 52.3 Apotheken; Facheinzelhandel mit medizinischen, orthopädischen und kosmetischen Artikeln (in Verkaufsräumen)
  - 52.4 Sonstiger Facheinzelhandel (in Verkaufsräumen)
  - 52.5 Einzelhandel mit Antiquitäten und Gebrauchsgütern (in Verkaufsräumen)
  - 52.6 Einzelhandel (nicht in Verkaufsräumen)
  - 52.7 Reparatur von Gebrauchsgütern
- H Gastgewerbe**
  - 55 Gastgewerbe
    - 55.1 Hotels, Gasthöfe, Pensionen und Hotels garnis
    - 55.2 Sonstiges Beherbergungsgewerbe
    - 55.3 Restaurants, Cafés, Eisdielen und Imbißhallen
    - 55.4 Sonstiges Gaststättengewerbe
    - 55.5 Kantinen und Caterer
- I Verkehr und Nachrichtenübermittlung**
  - 60 Landverkehr; Transport in Rohrfernleitungen
    - 60.1 Eisenbahnen
    - 60.2 Sonstiger Landverkehr
    - 60.3 Transport in Rohrfernleitungen
  - 61 Schifffahrt
    - 61.1 See- und Küstenschifffahrt
    - 61.2 Binnenschifffahrt
  - 62 Luftfahrt
    - 62.1 Linienflugverkehr
    - 62.2 Gelegenheitsflugverkehr
    - 62.3 Raumtransport
  - 63 Hilfs- und Nebentätigkeiten für den Verkehr; Verkehrsvermittlung
    - 63.1 Frachtschlag und Lagerei
    - 63.2 Sonstige Hilfs- und Nebentätigkeiten für den Verkehr
    - 63.3 Reisebüros und Reiseveranstalter
    - 63.4 Spedition, sonstige Verkehrsvermittlung
  - 64 Nachrichtenübermittlung

**Klassifikation der Wirtschaftszweige, Ausgabe 1993 (WZ 93)  
Tiefengliederung bis zur Ebene der Wirtschaftsgruppe**

- 64.1 Postdienste und private Kurierdienste
- 64.2 Fernmeldedienste

**J Kredit- und Versicherungsgewerbe**

- 65 Kreditgewerbe
  - 65.1 Zentralbanken und Kreditinstitute
  - 65.2 Sonstige Finanzierungsinstitutionen
- 66 Versicherungsgewerbe
  - 66.0 Versicherungsgewerbe
- 67 Mit dem Kredit- und Versicherungsgewerbe verbundene Tätigkeiten
  - 67.1 Mit dem Kreditgewerbe verbundene Tätigkeiten
  - 67.2 Mit dem Versicherungsgewerbe verbundene Tätigkeiten

**K Grundstücks- und Wohnungswesen, Vermietung beweglicher Sachen, Erbringung von Dienstleistungen überwiegend für Unternehmen**

- 70 Grundstücks- und Wohnungswesen
  - 70.1 Erschließung, Kauf und Verkauf von Grundstücken, Gebäuden und Wohnungen
  - 70.2 Vermietung und Verpachtung von eigenen Grundstücken, Gebäuden und Wohnungen
  - 70.3 Vermittlung und Verwaltung von Grundstücken, Gebäuden und Wohnungen
- 71 Vermietung beweglicher Sachen ohne Bedienungspersonal
  - 71.1 Vermietung von Kraftwagen bis 3,5t Gesamtgewicht
  - 71.2 Vermietung von sonstigen Verkehrsmitteln
  - 71.3 Vermietung von Maschinen und Geräten
  - 71.4 Vermietung von Gebrauchsgütern a.n.g.
- 72 Datenverarbeitung und Datenbanken
  - 72.1 Hardwareberatung
  - 72.2 Softwarehäuser
  - 72.3 Datenverarbeitungsdienste
  - 72.4 Datenbanken
  - 72.5 Instandhaltung und Reparatur von Büromaschinen, Datenverarbeitungsgeräten und -einrichtungen
  - 72.6 Sonstige mit der Datenverarbeitung verbundene Tätigkeiten
- 73 Forschung und Entwicklung
  - 73.1 Forschung und Entwicklung im Bereich Natur-, Ingenieur-, Agrarwissenschaften und Medizin
  - 73.2 Forschung und Entwicklung im Bereich Rechts-, Wirtschafts- und Sozialwissenschaften sowie im Bereich Sprach-, Kultur und Kunstwissenschaften
- 74 Erbringung von Dienstleistungen überwiegend für Unternehmen
  - 74.1 Rechts-, Steuer- und Unternehmensberatung, Markt- und Meinungsforschung, Beteiligungsgesellschaften
  - 74.2 Architektur- und Ingenieurbüros
  - 74.3 Technische, physikalische und chemische Untersuchung
  - 74.4 Werbung
  - 74.5 Gewerbsmäßige Vermittlung und Überlassung von Arbeitskräften
  - 74.6 Detekteien und Schutzdienste
  - 74.7 Reinigung von Gebäuden, Inventar und Verkehrsmitteln
  - 74.8 Erbringung von sonstigen Dienstleistungen überwiegend für Unternehmen

**L Öffentliche Verwaltung, Verteidigung, Sozialversicherung**

- 75 Öffentliche Verwaltung, Verteidigung, Sozialversicherung
  - 75.1 Öffentliche Verwaltung
  - 75.2 Auswärtige Angelegenheiten, Verteidigung, Rechtsschutz, Öffentliche Sicherheit und Ordnung
  - 75.3 Sozialversicherung und Arbeitsförderung

**M Erziehung und Unterricht**

**Klassifikation der Wirtschaftszweige, Ausgabe 1993 (WZ 93)  
Tiefengliederung bis zur Ebene der Wirtschaftsgruppe**

- 80 Erziehung und Unterricht
  - 80.1 Kindergärten, Vor- und Grundschulen
  - 80.2 Weiterführende Schulen
  - 80.3 Hochschulen
  - 80.4 Erwachsenenbildung und sonstiger Unterricht
- N Gesundheits-, Veterinär- und Sozialwesen**
- 85 Gesundheits-, Veterinär- und Sozialwesen
  - 85.1 Gesundheitswesen
  - 85.2 Veterinärwesen
  - 85.3 Sozialwesen
- O Erbringung von sonstigen öffentlichen und persönlichen Dienstleistungen**
- 90 Abwasser- und Abfallbeseitigung und sonstige Entsorgung
  - 90.0 Abwasser- und Abfallbeseitigung und sonstige Entsorgung
- 91 Interessenvertretungen sowie kirchliche und sonstige religiöse Vereinigungen (ohne Sozialwesen und Sport)
  - 91.1 Wirtschafts- und Arbeitgeberverbände, Berufsorganisationen
  - 91.2 Gewerkschaften
  - 91.3 Sonstige Interessenvertretungen sowie kirchliche und sonstige religiöse Vereinigungen (ohne Sozialwesen und Sport)
- 92 Kultur, Sport und Unterhaltung
  - 92.1 Film- und Videofilmherstellung, -verleih und -vertrieb, Filmtheater
  - 92.2 Hörfunk- und Fernsehanstalten, Herstellung von Hörfunk- und Fernsehprogrammen
  - 92.3 Erbringung von sonstigen kulturellen und unterhaltenden Leistungen
  - 92.4 Korrespondenz- und Nachrichtenbüros sowie selbständige Journalisten
  - 92.5 Bibliotheken, Archive, Museen, botanische und zoologische Gärten
  - 92.6 Sport
  - 92.7 Erbringung von sonstigen Dienstleistungen für Unterhaltung, Erholung und Freizeit
- 93 Erbringung von sonstigen Dienstleistungen
  - 93.0 Erbringung von sonstigen Dienstleistungen
- P Private Haushalte**
- 95 Private Haushalte
  - 95.0 Private Haushalte
- Q Exterritoriale Organisationen und Körperschaften**
- 99 Exterritoriale Organisationen und Körperschaften
  - 99.0 Exterritoriale Organisationen und Körperschaften

**Zusammengefasste Wirtschaftsabschnitte  
für Veröffentlichungszwecke innerhalb der Beschäftigtenstatistik**

Bezeichnung in der Statistik	Position in WZ 93
<b>Land- und Forstwirtschaft , Fischerei .....</b>	<b>A + B</b>
<b>Produzierendes Gewerbe .....</b>	<b>C - F</b>
Bergbau .....	C
Verarbeitendes Gewerbe .....	D
Energie- und Wasserversorgung .....	E
Baugewerbe .....	F
<b>Handel, Gastgewerbe und Verkehr .....</b>	<b>G - I</b>
Handel .....	G
Gastgewerbe .....	H
Verkehr und Nachrichtenübermittlung .....	I
<b>Sonstige Dienstleistungen .....</b>	<b>J - Q</b>
Kredit- und Versicherungsgewerbe .....	J
Grundstückswesen, . Vermietung, Dienstleistungen für Unternehmen .....	K
Öffentliche Verwaltung u. ä. ....	L + Q
Öffentliche und private Dienstleistungen (ohne öffentliche Verwaltung) .....	M - P

## Veröffentlichungen des Bayerischen Landesamts für Statistik und Datenverarbeitung

### Aktuelle Veröffentlichungen aus dem Bereich Erwerbstätigkeit

Bestell-Nr.	Kenn-ziffer	Titel	Reg. Gliederung	Periodizität	Medium	Preis in Euro	
						Einzelpreis	Abo-Preis
<b>Statistische Berichte zur Erwerbstätigkeit:</b>							
A 62013	A VI 2-1	Teil I: Strukturdaten der Bevölkerung und der Haushalte in Bayern - zusammengefaßte Ergebnisse des Mikrozensus	L	j		3,50	
A 62023	A VI 2-2	Teil II: Bevölkerung und Erwerbstätige Bayerns	L	j		6,00	
A 62033	A VI 2-3	Teil III: Ausländische Bevölkerung und Erwerbstätige in Bayern	L	j		2,50	
A 62043	A VI 2-4	Teil IV: Haushalte und Familien in Bayern	L	j		5,00	
A 62053 A 6205j	A VI 2-5	Teil V: Struktur der Bevölkerung und der Haushalte in Bayern - Regionalergebnisse des Mikrozensus	R, Plan-Reg	j	 	4,00	
A 62104	A VI 2/S1	Erwerbstätige nach der überwiegend ausgeübten Tätigkeit 2000	L	4j		2,81	
A 62304	A VI 2/S3	Erwerbstätige nach Berufen in Bayern 2001	L	2j		3,25	
A 65013 A 6501j	A VI 5	Sozialversicherungspflichtig beschäftigte Arbeitnehmer in Bayern Teil I	K	vj	 	4,09	14,73
A 65023 A 6502j	A VI 5	Sozialversicherungspflichtig beschäftigte Arbeitnehmer in Bayern Teil II	G	j	 	4,00	
A 66003 A 6600j	A VI 6	Erwerbstätige am Arbeitsort in den kreisfreien Städten und Landkreisen Bayerns	K, Plan-Reg	j	 	4,50	
<b>Querschnittsveröffentlichungen des Landesamts</b>							
Z 10001		<b>Bayern in Zahlen</b> Zeitschrift des Bayer. Landesamts für Statistik und Datenverarbeitung		m		4,60	44,20
Z 20001		<b>Statistisches Jahrbuch für Bayern 2002</b> (45. Jahrgang)		j		22,-	
Z 2000a		Umfassendes Kompendium amtlicher statistischer Daten mit ca. 500 Tabellen und 57 Schaubildern.			PDF	10,-	
Z 2000p		(Ausgabe 2003 erscheint Ende 2003)				29,-	
Z 30001		<b>Gemeindedaten 2002</b>	Gde	j		15,00	
Z 3000a		139 statistische Daten für alle Gemeinden einschl. der kreisfreien Städte, Großen Kreisstädte sowie für alle Landkreise, Regierungsbezirke und Regionen Bayerns.			XLS 97XCV	17,00	
Z 3000p						25,00	
Z 41001		<b>Kreisdaten 2001</b>	Kreis	2j		10,-	
Z 4100a		440 statistische Daten für alle Landkreise, kreisfreien Städte, Großen Kreisstädte, Regierungsbezirke und Regionen Bayerns.			XLS 97XCV	12,-	
Z 4100p		(Ausgabe 2003 erscheint 2. Halbjahr 2003)				17,-	
Z 50011		<b>STATISTIK kommunal 2002</b>	Gde	j		2,50	
Z 50021		Rund 2200 statistische Informationen (einschl. Zeitreihen) sowie zahlreiche Schaubilder. Für alle 2056 Gemeinden sowie – aufsummiert – für 71 Landkreise, 7 Regierungsbezirke u. Bayern.				5,-	
Z 5001a					PDF/CSV	98,-	49,-

Sämtliche Veröffentlichungen können bei der Verkaufsstelle des Bayerischen Landesamts für Statistik und Datenverarbeitung, Neuhauser Str. 8, 80331 München (E-Mail: [vertrieb@statistik.bayern.de](mailto:vertrieb@statistik.bayern.de), Fax: 089/ 2119 - 457) bezogen werden.